

دليل قرية بيتين



إعداد



معهد الأبحاث التطبيقية- القدس
(أريج)

بتمويل من



التعاون الاسباني

2012

شكر و عرفان

يتقدم معهد الأبحاث التطبيقية- القدس (أريج) بالشكر والتقدير من الوكالة الإسبانية للتعاون الدولي من أجل التنمية (AECID) لتمويلها هذا المشروع.

كما يتقدم المعهد بالشكر الجزيل إلى المسؤولين الفلسطينيين في الوزارات، والقرويات، ومجالس الخدمات المشتركة، واللجان والمجالس القروية، والجهاز المركزي للإحصاء الفلسطيني، لما قدموه من مساعدة وتعاون مع فريق البحث خلال عملية جمع البيانات.

أريج أيضا تخص بالشكر جميع الموظفين الذين عملوا طوال العام الماضي من أجل إنجاز هذا العمل الذي يهدف إلى خدمة المجتمع الفلسطيني.

مقدمة

هذا الكتيب هو جزء من سلسلة كتيبات تحتوي على معلومات شاملة عن التجمعات السكانية في محافظة رام الله جاءت سلسلة الكتيبات هذه نتيجة لدراسة شاملة لجميع التجمعات السكانية في محافظة رام الله بهدف توثيق الأوضاع المعيشية في المحافظة، وإعداد الخطط التنموية للمساعدة في تحسين المستوى المعيشي لسكان المنطقة، من خلال تنفيذ مشروع "دراسة التجمعات السكانية وتقييم الاحتياجات التطويرية"، الذي ينفذه معهد الأبحاث التطبيقية- القدس (أريج)، والممول من الوكالة الإسبانية للتعاون الدولي من أجل التنمية (AECID).

يهدف المشروع إلى دراسة وتحليل وتوثيق الأوضاع الاجتماعية والاقتصادية، والسياسية، ووفرة الموارد الطبيعية، والبشرية، والبيئية، والقيود الحالية المفروضة، وتقييم الاحتياجات التطويرية لتنمية المناطق الريفية والمهمشة في محافظة رام الله. والتي على أساسها يمكن صياغة البرامج والأنشطة، وإعداد الاستراتيجيات والخطط التنموية اللازمة للتخفيف من أثر الأوضاع السياسية والاقتصادية والاجتماعية غير المستقرة في المنطقة، مع التركيز بصفة خاصة على المسائل المتعلقة بالمياه، والبيئة، والزراعة.

يمكن الاطلاع على جميع أدلة التجمعات السكانية في محافظة رام الله باللغتين العربية والانجليزية على الموقع الإلكتروني التالي:
<http://vprofile.arij.org>

المحتويات

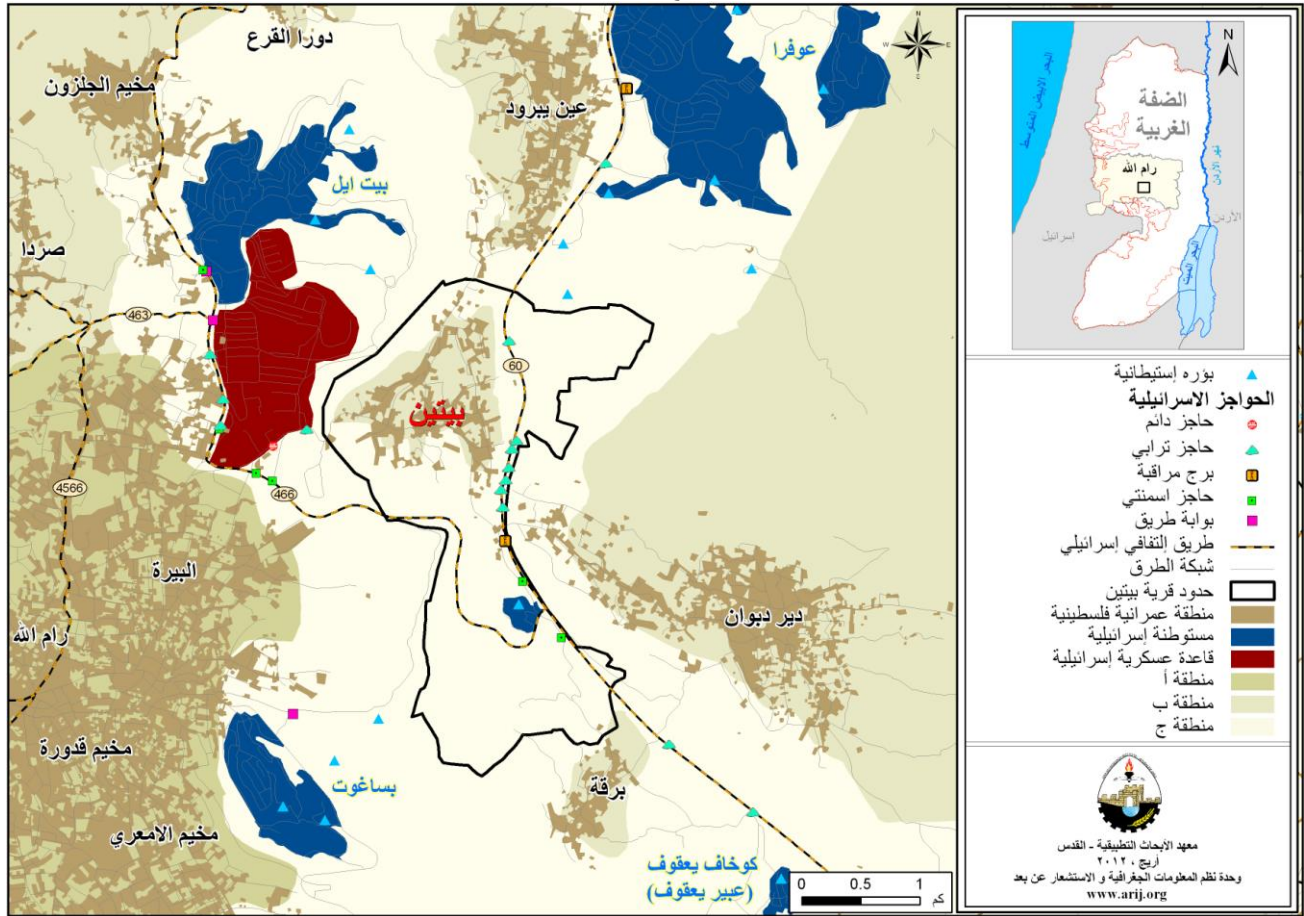
| | |
|----|---|
| 4 | الموقع الجغرافي والخصائص الفيزيائية |
| 5 | نبذة تاريخية |
| 5 | الأماكن الدينية والأثرية |
| 6 | السكان |
| 7 | قطاع التعليم |
| 8 | قطاع الصحة |
| 8 | الأنشطة الاقتصادية |
| 9 | قطاع الزراعة |
| 12 | قطاع المؤسسات والخدمات |
| 12 | البنية التحتية والمصادر الطبيعية |
| 14 | الأوضاع البيئية |
| 14 | أثر إجراءات الاحتلال الإسرائيلي |
| 17 | الخطط والمشاريع التطويرية المنفذة والمقترحة في قرية بيتين |
| 17 | المشاريع المقترحة |
| 18 | الأولويات والاحتياجات التطويرية للقرية |
| 19 | المراجع |

دليل قرية بيتين

الموقع الجغرافي والخصائص الفيزيائية

قرية بيتين، هي إحدى قرى محافظة رام الله، وتقع شرق مدينة رام الله، وعلى بعد 4.2 كم هوائي (المسافة الأفقية بين مركز القرية ومركز مدينة رام الله) منها، يحدها من الشرق دير دبان، ومن الشمال عين ببرود، ومن الغرب البيرة، ومن الجنوب برقا (وحدة نظم المعلومات الجغرافية- أريج، 2012) (أنظر الخريطة رقم 1).

خريطة 1: موقع وحدود قرية بيتين



تقع قرية بيتين على ارتفاع 859 مترا فوق سطح البحر، ويبلغ المعدل السنوي للأمطار فيها حوالي 546.7 ملم، أما معدل درجات الحرارة فيصل إلى 16 درجة مئوية، ويبلغ معدل الرطوبة النسبية حوالي 60% (وحدة نظم المعلومات الجغرافية- أريج، 2012).

تم تأسيس المجلس القروي في بيتين عام 1995م، ويتكون المجلس الحالي من 9 أعضاء، تم تعيينهم من قبل السلطة الوطنية الفلسطينية، ويوجد للمجلس مقر دائم ملك. ويقع ضمن مجلس الخدمات المشترك لمحافظة رام الله. لا يمتلك المجلس سيارة لجمع النفايات (مجلس قروي بيتين، 2011). ومن مسؤوليات المجلس القروي التي يقوم بها، ما يلي:

- شبكة إمداد مياه الشرب وصيانتها.
- شبكة كهرباء أو المولدات.
- جمع النفايات، شق وتعبيد الطرق وتقديم الخدمات الاجتماعية.
- عمل مقترحات مشاريع ودراسات.
- توفير رياض للأطفال.

نبذة تاريخية

سميت قرية بيتين بهذا الاسم نسبة إلى الآلهة أيل حيث أن بيت أيل تعني: بيت الرب (مجلس قروي بيتين، 2011). ويعود تاريخ إنشاء التجمع إلى القدم، حيث أن قرية بيتين تعتبر ثاني أقدم منطقة في العالم بعد أريحا (انظر الصورة رقم 1).

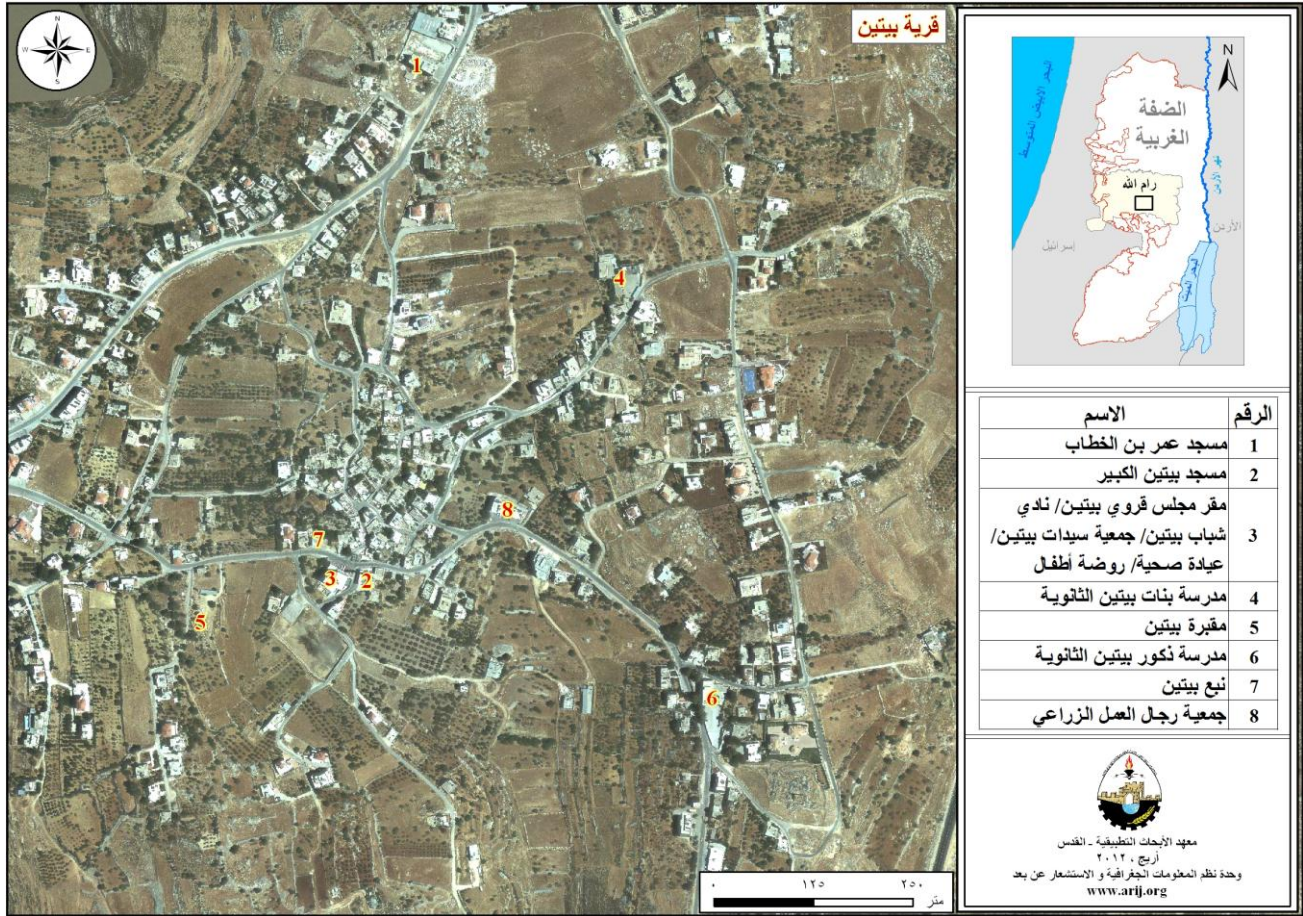
صورة 1: منظر من قرية بيتين



الأماكن الدينية والأثرية

يوجد في قرية بيتين مسجدين، هما: مسجد بيتين الكبير، ومسجد عمر بن الخطاب. كما يوجد بعض الأماكن والمناطق الأثرية في القرية، منها: برج سيدنا إبراهيم ويعقوب، البركة الرومانية المشهورة بتجميع المياه، البوابة القديمة بالإضافة إلى مقطع من السور القديم، ومن الجدير ذكره أن جميعها غير مؤهلة للاستغلال السياحي (مجلس قروي بيتين، 2011) (أنظر الخريطة رقم 2).

خريطة 2: المواقع الرئيسية في قرية بيتين



السكان

بين التعداد العام للسكان والمساكن الذي نفذه الجهاز المركزي للإحصاء الفلسطيني في عام 2007، أن عدد سكان قرية بيتين بلغ 2,014 نسمة، منهم 954 نسمة من الذكور، و1,060 نسمة من الإناث، ويبلغ عدد الأسر 440 أسرة، وعدد الوحدات السكنية 717 وحدة.

الفئات العمرية والجنس

أظهرت بيانات التعداد العام للسكان والمساكن، أن توزيع الفئات العمرية في قرية بيتين لعام 2007، كان كما يلي: 35.3% ضمن الفئة العمرية أقل من 15 عاماً، 57.2% ضمن الفئة العمرية 15- 64 عاماً، و5.5% ضمن الفئة العمرية 65 عاماً فما فوق. كما أظهرت البيانات أن نسبة الذكور للإناث في القرية، هي 90: 100، أي أن نسبة الذكور 47.4%، ونسبة الإناث 52.6%.

العائلات

يتألف سكان قرية بيتين من عدة عائلات، منها: عائلة حامد، عائلة جرابعة، عائلة زيدان، وعائلة خليل (مجلس قروي بيتين، 2011).

قطاع التعليم

بلغت نسبة الأمية لدى سكان قرية بيتين عام 2007، حوالي 6.7%، وقد شكلت نسبة الإناث منها 73.2%. ومن مجموع السكان المتعلمين، كان هناك 13.8% يستطيعون القراءة والكتابة، و21.9% انهموا دراستهم الابتدائية، و26.7% انهموا دراستهم الإعدادية، و17.6% انهموا دراستهم الثانوية، و13.2% انهموا دراستهم العليا. الجدول رقم 1، يبين المستوى التعليمي في قرية بيتين، حسب الجنس والتحصيل العلمي لعام 2007.

جدول 1: سكان قرية بيتين (10 سنوات فأكثر) حسب الجنس والتحصيل العلمي، 2007

| الجنس | أمي | يعرف القراءة والكتابة | ابتدائي | إعدادي | ثانوي | دبلوم متوسط | بكالوريوس | دبلوم عالي | ماجستير | دكتوراة | غير ميين | المجموع |
|---------|-----|-----------------------|---------|--------|-------|-------------|-----------|------------|---------|---------|----------|---------|
| ذكور | 27 | 102 | 167 | 189 | 127 | 36 | 38 | 3 | 11 | 2 | - | 702 |
| إناث | 74 | 107 | 164 | 215 | 139 | 59 | 45 | 3 | 2 | 1 | 1 | 810 |
| المجموع | 101 | 209 | 331 | 404 | 266 | 95 | 83 | 6 | 13 | 3 | 1 | 1.512 |

المصدر: الجهاز المركزي للإحصاء الفلسطيني، 2009.

أما فيما يتعلق بمؤسسات التعليم الأساسية والثانوية في قرية بيتين في العام الدراسي 2010/2011، فيوجد في القرية مدرستين حكوميتين، يتم إدارتهما من قبل وزارة التربية والتعليم العالي الفلسطينية (مديرية التربية والتعليم- رام الله، 2011) (انظر الجدول رقم 2).

جدول 2: توزيع المدارس في قرية بيتين حسب نوع المدرسة والجهة المشرفة للعام الدراسي 2010/2011

| اسم المدرسة | الجهة المشرفة | نوع المدرسة |
|---------------------------|---------------|-------------|
| مدرسة بنات بيتين الثانوية | حكومية | إناث |
| مدرسة ذكور بيتين الثانوية | حكومية | ذكور |

المصدر: مديرية التربية والتعليم، 2011.

يبلغ عدد الصفوف الدراسية في قرية بيتين 24 صفا، وعدد الطلاب 495 طالبا وطالبة، وعدد المعلمين 41 معلما ومعلمة (مديرية التربية والتعليم- رام الله، 2011). وتجدر الإشارة هنا إلى أن معدل عدد الطلاب لكل معلم في مدارس قرية بيتين يبلغ 12 طالبا وطالبة، وتبلغ الكثافة الصفية 21 طالبا وطالبة في كل صف (مديرية التربية والتعليم، 2011).

كما يوجد في قرية بيتين روضة واحدة للأطفال، تشرف على إدارتها جهة خاصة. ويبلغ عدد الأطفال الكلي فيها 24 طفلا وطفلة (مديرية التربية والتعليم، 2011).

وفي حال عدم توفر إحدى المراحل التعليمية في التجمع/ فرع علمي، فإن الطلاب يتوجهون إلى المدارس الثانوية في قريتي عين بيروود ودير دبوان، حيث يبعدون جميع عن التجمع حوالي 3 كم (مجلس قروي بيتين، 2011).

يواجه قطاع التعليم في بيتين بعض العقبات والمشاكل (مجلس قروي بيتين، 2011)، منها:

- مشكلة بناء المدارس.
- عدم توفر الأدوات العلمية.
- عدم توفر المعلمين المختصين.
- مشكلة تسرب عدد كبير من الأطفال من المدارس.

قطاع الصحة

تتوفر في قرية بيتين بعضا من المرافق الصحية، حيث يوجد عيادة طبيب عام حكومية، مركز أمومة وطفولة حكومي، مختبر تحاليل طبية حكومي، وصيدلية خاصة. وفي حال عدم توفر الخدمات الصحية في التجمع، يتجه سكان التجمع إلى مركز الجمعية العلمية في قرية دير دبوان والذي يبعد عن التجمع حوالي 3 كم، أو التوجه إلى مستشفى رام الله الحكومي، حيث يبعد عن التجمع حوالي 15 كم (مجلس قروي بيتين، 2011).

يواجه قطاع الصحة في قرية بيتين بعض المشاكل (مجلس قروي بيتين، 2011)، أهمها:

- عدم توفر سيارة إسعاف.
- عدم توفر الأدوية والأجهزة الطبية اللازمة.

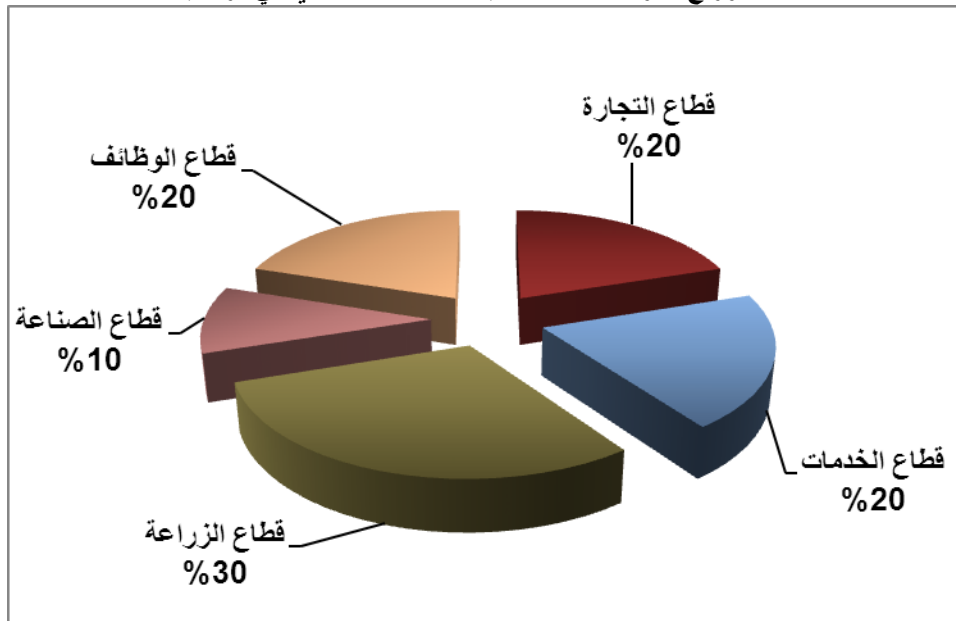
الأنشطة الاقتصادية

يعتمد الاقتصاد في قرية بيتين على عدة قطاعات، أهمها قطاع الزراعة، حيث يستوعب هذا القطاع 30% من القوى العاملة (مجلس قروي بيتين، 2011) (انظر الشكل رقم 1).

وقد أظهرت نتائج المسح الميداني الذي قام به معهد أريج في سنة 2011 بهدف تحقيق الدراسة الحالية، بأن توزيع الأيدي العاملة حسب النشاط الاقتصادي في قرية بيتين، ما يلي:

- قطاع الزراعة، ويشكل 30% من الأيدي العاملة.
- قطاع الموظفين، ويشكل 20% من الأيدي العاملة.
- قطاع التجارة، ويشكل 20% من الأيدي العاملة.
- قطاع الخدمات، ويشكل 20% من الأيدي العاملة.
- قطاع الصناعة، ويشكل 10% من الأيدي العاملة.

شكل 1: توزيع القوى العاملة حسب النشاط الاقتصادي في قرية بيتين



المصدر: مجلس قروي بيتين، 2011.

أما من حيث المنشآت والمؤسسات الاقتصادية والتجارية فيوجد في التجمع 6 بقالات، محلين لبيع الخضار والفواكه، ملحمتين، مخبز، 4 محلات لتقديم الخدمات المختلفة و10 محلات للصناعات المهنية (كالحداثة، والنجارة... الخ)، 3 مناشير حجر (مجلس قروي بيتين، 2011).

وقد وصلت نسبة البطالة في قرية بيتين في عام 2011 إلى 60% (مجلس قروي بيتين، 2011). وقد تبين أن الفئات الاجتماعية الأكثر تضرراً في القرية نتيجة الإجراءات الإسرائيلية (مجلس قروي بيتين، 2011)، هي على النحو التالي:

- قطاع الزراعة.
- قطاع الصناعة.
- قطاع التجارة.
- قطاع خدمات.

القوى العاملة

أظهرت بيانات التعداد العام للسكان المساكن الذي نفذه الجهاز المركزي للإحصاء الفلسطيني عام 2007، أن هناك 32.7% من السكان كانوا نشيطين اقتصادياً (منهم 90.9% يعملون). وكان هناك 67.3% من السكان غير نشيطين اقتصادياً (منهم 46.2% من الطلاب، و36.3% من المتفرغين لأعمال المنزل) (انظر الجدول رقم 3).

جدول 3: سكان بيتين (10 سنوات فأكثر) حسب الجنس والعلاقة بقوى العمل، 2007

| المجموع | غير مبين | غير نشيطين اقتصادياً | | | | | | نشيطون اقتصادياً | | | | الجنس |
|---------|----------|----------------------|------|-------------------------|---------------|---------------------|--------------------|------------------|----------------------------------|------------------------------|------|---------|
| | | المجموع | أخرى | لا يعمل ولا يبحث عن عمل | عاجز عن العمل | متفرغ لأعمال المنزل | طالب متفرغ للدراسة | المجموع | عاطل عن العمل (لم يسبق له العمل) | عاطل عن العمل (سبق له العمل) | يعمل | |
| 702 | - | 316 | 7 | 39 | 63 | 2 | 205 | 386 | 23 | 13 | 350 | ذكور |
| 810 | - | 702 | 3 | 9 | 57 | 368 | 265 | 108 | 6 | 3 | 99 | إناث |
| 1,512 | - | 1,018 | 10 | 48 | 120 | 370 | 470 | 494 | 29 | 16 | 449 | المجموع |

المصدر: الجهاز المركزي للإحصاء الفلسطيني، 2009.

قطاع الزراعة

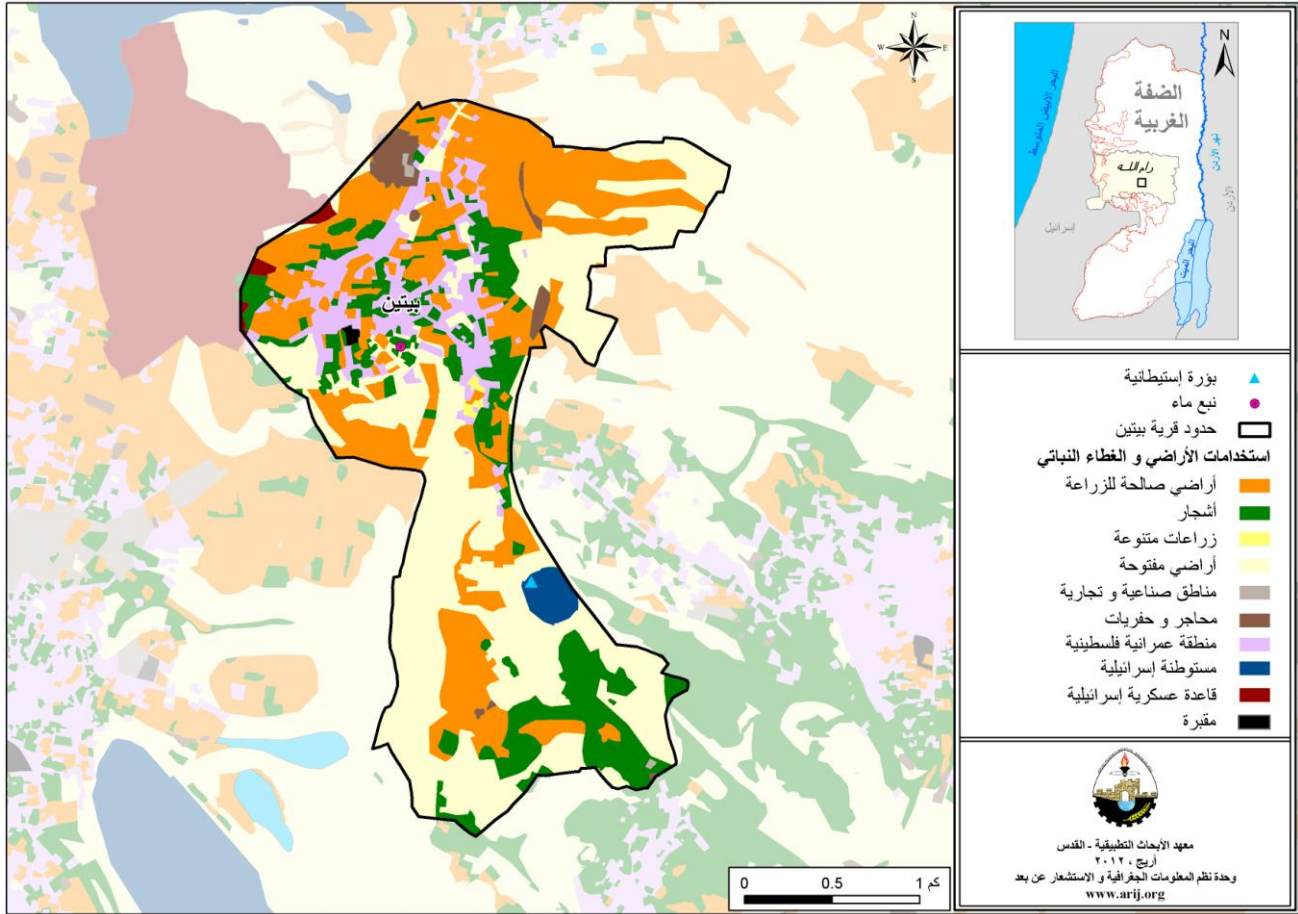
تبلغ مساحة قرية بيتين حوالي 5,653 دونماً، منها 2,644 دونم هي أراض قابلة للزراعة و508 دونماً أراض سكنية (انظر الجدول رقم 4، وخريطة رقم 3).

جدول 4: استعمالات الأراضي في قرية بيتين لعام 2010 (المساحة بالدونم)

| مساحة المستوطنات والقواعد العسكرية ومنطقة الجدار | مساحة المناطق الصناعية والتجارية | الأراضي المفتوحة | الغابات الحرجية | برك مائية | مساحة الأراضي الزراعية (2,644) | | | | مساحة الأراضي السكنية | المساحة الكلية |
|--|----------------------------------|------------------|-----------------|-----------|--------------------------------|---------|----------------|--------------|-----------------------|----------------|
| | | | | | زراعات موسمية | المراعي | بيوت بلاستيكية | زراعات دائمة | | |
| 104 | 116 | 2,280 | 0 | 0 | 1,773 | 0 | 0 | 871 | 508 | 5,653 |

المصدر: وحدة نظم المعلومات الجغرافية - أريج، 2012

خريطة 3: استعمالات الأراضي ومسار جدار الفصل العنصري في قرية بيتين



الجدول رقم 5، يبين الأنواع المختلفة من المزروعات البعلية والمروية المكشوفة في قرية بيتين. وتعتبر الكوسا أكثر الأنواع زراعة في القرية.

جدول 5: مساحة الأراضي المزروعة بالخضراوات البعلية والمروية المكشوفة في قرية بيتين (المساحة بالدونم)

| المجموع | | خضروات أخرى | | الأبصال | | البقوليات الخضراء | | الخضروات الورقية | | الخضروات الثمرية | |
|---------|-------|-------------|-------|---------|-------|-------------------|-------|------------------|-------|------------------|-------|
| مروي | بعلية | مروي | بعلية | مروي | بعلية | مروي | بعلية | مروي | بعلية | مروي | بعلية |
| 0 | 50 | 0 | 5 | 0 | 5 | 0 | 15 | 0 | 0 | 0 | 25 |

المصدر: وزارة الزراعة الفلسطينية- رام الله، 2009

الجدول رقم 6، يبين أنواع الأشجار المثمرة ومساحتها في قرية بيتين. وتشتهر بيتين بزراعة الزيتون حيث يوجد حوالي 545 دونم مزروعة بأشجار الزيتون.

جدول 6: مساحة الأراضي المزروعة بالأشجار المثمرة في قرية بيتين (المساحة بالدونم)

| المجموع | | فواكه أخرى | | الجوزيات | | التفاحيات | | اللوزيات | | الحمضيات | | الزيتون | |
|---------|-------|------------|-------|----------|-------|-----------|-------|----------|-------|----------|-------|---------|-------|
| مروي | بعلية | مروي | بعلية | مروي | بعلية | مروي | بعلية | مروي | بعلية | مروي | بعلية | مروي | بعلية |
| 0 | 746 | 0 | 100 | 0 | 25 | 0 | 3 | 0 | 73 | 0 | 0 | 0 | 545 |

المصدر: وزارة الزراعة الفلسطينية- رام الله، 2009.

أما بالنسبة للمحاصيل الحقلية والعلفية في قرية بيتين، فإن مساحة الحبوب تبلغ 65 دونم، وأهمها القمح (انظر الجدول رقم 7).

جدول 7: مساحة الأراضي المزروعة بالمحاصيل الحقلية والعلفية في قرية بيتين (المساحة بالدونم)

| المجموع | | محاصيل أخرى | | محاصيل منبهة | | محاصيل علفية | | محاصيل زيتية | | بقوليات جافة | | أبصال ودرنات وجذور | | الحبوب | |
|---------|------|-------------|------|--------------|------|--------------|------|--------------|------|--------------|------|--------------------|------|--------|------|
| مروي | بعلي | مروي | بعلي | مروي | بعلي | مروي | بعلي | مروي | بعلي | مروي | بعلي | مروي | بعلي | مروي | بعلي |
| 0 | 137 | 0 | 0 | 0 | 0 | 0 | 25 | 0 | 0 | 0 | 39 | 0 | 8 | 0 | 65 |

المصدر: وزارة الزراعة الفلسطينية- رام الله، 2009.

ويرجع الاختلاف في المساحات الزراعية بين أرقام مديرية الزراعة وأرقام أريج (نظم المعلومات الجغرافية)، إلى أن المسح الميداني الذي تم من قبل وزارة الزراعة والجهاز المركزي للإحصاء الفلسطيني (2010) استند على تعريف المساحات الزراعية محددا حجم الحيازات الزراعية، حيث تم اعتبار الحيازات الزراعية الفعلية وليست الموسمية، ورفض تجزئة وحساب الأراضي الزراعية صغيرة الحجم السائدة في المناطق الحضرية والمناطق الزراعية التي توجد فيها بعض البنايات. أما مسح أريج فاكنتشف وجود نسبة عالية من ملكيات صغيرة ومجزأة (الزراعات المنزلية) في جميع أنحاء الأراضي الفلسطينية المحتلة وهذا يوضح الفرق في أرقام المساحات الزراعية الأكبر حسب أريج.

وتبين من المسح الميداني الذي قام به معهد الأبحاث التطبيقية - القدس (أريج)، أن 23% من سكان قرية بيتين يقومون بتربية الماشية، مثل الأغنام والماعز وغيرها (مجلس قروي بيتين، 2011) (انظر الجدول رقم 8).

جدول 8: الثروة الحيوانية في قرية بيتين

| الأبقار* | الأغنام | الماعز | الجمال | الخيول | الحمير | البغال | الدجاج اللحم | الدجاج البيض | خلايا نحل |
|----------|---------|--------|--------|--------|--------|--------|--------------|--------------|-----------|
| 0 | 500 | 113 | 0 | 0 | 0 | 0 | 12,000 | 0 | 19 |

* تشمل الأبقار، العجول، العجلات، والثيران

المصدر: وزارة الزراعة الفلسطينية- رام الله، 2009.

أما من حيث الطرق الزراعية في القرية، فيوجد حوالي 8 كم طرق زراعية (مجلس قروي بيتين، 2011) (انظر الجدول رقم 9).

جدول 9: يبين حالة الطرق الزراعية في قرية بيتين وأطوالها

| حالة الطرق الزراعية | الطول (كم) |
|---|------------|
| صالحة لسير المركبات | - |
| صالحة لسير التراكتورات والآلات الزراعية فقط | 2 |
| صالحة لمرور الدواب فقط | 2 |
| غير صالحة | 4 |

المصدر: مجلس قروي بيتين، 2011.

يواجه القطاع الزراعي في قرية بيتين بعض المشاكل (مجلس قروي بيتين، 2011)، أهمها:

- عدم القدرة على الوصول إلى الأراضي الزراعية.
- عدم توفر الأيدي العاملة.
- عدم الجدوى الاقتصادية.
- عدم توفر رأس المال.
- عدم توفر مصادر المياه.
- عدم توفر الخبرة لدى المزارعين.
- عدم توفر مساحات كافية لتربية الحيوانات.

قطاع المؤسسات والخدمات

يوجد في قرية بيتين القليل من المؤسسات الحكومية، منها: شعبة بريد. لكن يوجد عدة مؤسسات محلية وجمعيات تقدم خدماتها لمختلف فئات المجتمع وفي عدة مجالات ثقافية ورياضية وغيرها (مجلس قروي بيتين، 2011)، منها:

- **مجلس قروي بيتين:** تأسس عام 1995م، من قبل السلطة الوطنية، بهدف الاهتمام بقضايا القرية وتقديم كافة الخدمات إلى سكانها.
- **نادي شباب بيتين:** تأسس عام 1970م، من قبل شباب القرية، وحالياً مسجل في وزارة الرياضة والشباب، ويعنى النادي بالأنشطة الرياضية والثقافية للشباب.
- **جمعية سيدات بيتين:** تأسست عام 2005م، من قبل طاقم شؤون المرأة، جمعية تعنى بشؤون المرأة.
- **لجنة بيتين الزراعية:** تأسست عام 2007م، من قبل لجان العمل الزراعي، تعنى بزراعة الأشجار وتقوم بتقديم دورات تصنيع غذائي.

البنية التحتية والمصادر الطبيعية

الكهرباء والاتصالات

يوجد في قرية بيتين شبكة كهرباء عامة منذ عام 1961م، وتعتبر شركة كهرباء محافظة القدس المصدر الرئيس للكهرباء في القرية. وتصل نسبة الوحدات السكنية الموصولة بشبكة الكهرباء إلى 99%. ويواجه التجمع بعض المشاكل في مجال الكهرباء، منها:

- ارتفاع تكلفة التيار الكهربائي من المصدر.
- الشبكة بحاجة إلى تجديد.

كما ويتوفر في القرية شبكة هاتف، تعمل من خلال مقسم آلي داخل القرية، وتقريباً 70% من الوحدات السكنية موصولة بشبكة الهاتف (مجلس قروي بيتين، 2011).

النقل والمواصلات

يوجد في قرية بيتين 10 تاكسيات، و5 باصات عامة تقوم بنقل المواطنين، ومن العوائق التي تواجه سكان القرية أثناء التنقل، وجود حواجز عسكرية أو ترابية، عدم أهلية الطرق الرئيسية (مجلس قروي بيتين، 2011). أما بالنسبة لشبكة الطرق في القرية، فيوجد في القرية 4 كم من الطرق الرئيسية، و10 كم من الطرق الفرعية (مجلس قروي بيتين، 2011) (انظر الجدول رقم 10).

جدول 10: حالة الطرق في قرية بيتين

| طول الطرق (كم) | | حالة الطرق الداخلية |
|----------------|--------|--------------------------|
| فرعية | رئيسية | |
| - | - | 1. طرق جيدة ومعبدة. |
| 6 | 4 | 2. طرق معبدة وبحالة سيئة |
| 4 | - | 3. طرق غير معبدة. |

المصدر: مجلس قروي بيتين، 2011

المياه

تقوم مصلحة مياه محافظة القدس بتزويد سكان قرية بيتين بالمياه عبر شبكة المياه العامة منذ عام 1961، وتصل نسبة الوحدات السكنية الموصولة بشبكة المياه العامة إلى 99% (مجلس قروي بيتين، 2011). لقد بلغت كمية المياه المزودة لقرية بيتين عام 2010، حوالي 84,070 متر مكعب/السنة (مصلحة مياه محافظة القدس، 2011)، وبذلك يقدر معدل تزويد المياه للفرد بحوالي

114.4 لترا/ اليوم وهنا تجدر الإشارة إلى أن المواطن في قرية بيتين لا يستهلك هذه الكمية من المياه، وذلك بسبب الفاقد من المياه، حيث تصل نسبة الفاقد إلى 26.5%، وهذه تمثل الفاقد عند المصدر الرئيس وخطوط النقل الرئيسة وشبكة التوزيع وعند المنزل وبالتالي يبلغ معدل استهلاك الفرد من المياه في قرية بيتين 84 لترا في اليوم (مصلحة مياه محافظة القدس، 2011). ويعتبر هذا المعدل أقل من الحد الأدنى المقترح من قبل منظمة الصحة العالمية والذي يصل إلى 100 لتر للفرد في اليوم وتعتبر آبار جمع الأمطار المنزلية المصدر البديل لشبكة المياه ولكن لا تكفي لسد العجز لدى السكان، مع العلم أن عدد هذه الآبار في القرية يبلغ حوالي 30 بئر (مجلس قروي بيتين، 2011).

أما فيما يتعلق بسعر المياه فإن مصلحة المياه تتبنى تسعيرة تصاعدية تتناسب مع جميع الفئات الاجتماعية للمستهلكين حيث يزداد سعر المياه بازدياد كمية استهلاك المياه. يوضح الجدول 11 سعر المياه حسب فئة الاستهلاك.

جدول 11: تعرفه المياه الخاصة بمصلحة مياه محافظة القدس المعتمدة من تاريخ 2012/1/1 (دورة فاتورة شهر واحد)

| فئة الاستهلاك (متر مكعب) | منزلي (شيكل/م3) | صناعي (شيكل/م3) | سياحي (شيكل/م3) | تجاري (شيكل/م3) | مؤسسات عامة (شيكل/م3) |
|--------------------------|-----------------|-----------------|-----------------|-----------------|-----------------------|
| 0 - 5 | 4.5 | 5.6 | 5.6 | 5.6 | 5.4 |
| 5.1 - 10 | 4.5 | 5.6 | 5.6 | 5.6 | 4.5 |
| 10.1 - 20 | 5.6 | 6.8 | 6.8 | 6.8 | 5.6 |
| 20.1 - 30 | 6.8 | 8.1 | 8.1 | 8.1 | 6.8 |
| 30.1 + | 9 | 9.9 | 10.8 | 9 | 9 |

المصدر: مصلحة مياه محافظة القدس، 2012

الصرف الصحي

لا يتوفر في قرية بيتين شبكة للصرف الصحي حيث يستخدم السكان الحفر الامتصاصية والحفر الصماء للتخلص من المياه العادمة (مجلس قروي بيتين، 2011)

واستنادا إلى تقديرات الاستهلاك اليومي من المياه للفرد، تقدر كمية المياه العادمة الناتجة يوميا بما يقارب 135.4 مترا مكعبا، بمعنى 49,433 متر مكعب سنويا. أما على مستوى الفرد في القرية، فقد قدر معدل إنتاج الفرد من المياه العادمة بحوالي 58.8 لترا في اليوم. حيث يتم تجميع المياه العادمة بواسطة الحفر الامتصاصية ومن ثم يتم تفريغها بواسطة صهاريج النضح، حيث يتم التخلص منها إما مباشرة في المناطق المفتوحة أو في الأودية المجاورة دون مراعاة للبيئة. وهنا تجدر الإشارة إلى أنه لا يتم معالجة المياه العادمة الناتجة سواء عند المصدر أو عند مواقع التخلص، مما يشكل خطرا على البيئة والصحة العامة (قسم أبحاث المياه والبيئة - أريخ، 2012).

النفائيات الصلبة

يعتبر مجلس قروي بيتين الجهة الرسمية المسؤولة عن إدارة النفائيات الصلبة الناتجة عن المواطنين والمنشآت التجارية في القرية، والتي تتمثل حاليا بجمع النفائيات والتخلص منها. ونظراً لكون عملية إدارة النفائيات الصلبة مكلفة، تم فرض رسوم شهرية على المنتفعين من خدمة جمع ونقل النفائيات مقدارها 200 شيكل/ سنويا. وبالرغم من عملية جباية هذه الرسوم، إلا أنها تعتبر غير كافية لإدارة جيدة للنفائيات الصلبة حيث لا يتم تحصيل سوى 50% من هذه الرسوم (مجلس قروي بيتين، 2011)

ينتفع معظم سكان قرية بيتين من خدمة إدارة النفائيات الصلبة، حيث يتم جمع النفائيات الناتجة عن المنازل والمؤسسات والمحلات التجارية والساحات العامة في أكياس بلاستيكية، ليتم بعد ذلك جمعها من قبل المجلس القروي بواقع مرتين في الأسبوع، ونقلها بواسطة تراكتور إلى مكب عشوائي يبعد 200 م عن التجمع، حيث يتم التخلص من النفائيات في هذا المكب عن طريق حرقها (مجلس قروي بيتين، 2011)

أما فيما يتعلق بكمية النفائيات الناتجة، فيبلغ معدل إنتاج الفرد اليومي من النفائيات الصلبة في قرية بيتين 0.7 كغم، وبالتالي تقدر كمية النفائيات الصلبة الناتجة يوميا عن سكان القرية بحوالي 1.4 طن، أي بمعدل 514.6 طنا سنويا. (قسم أبحاث المياه والبيئة - أريخ، 2012).

الأوضاع البيئية

تعاني قرية بيتين كغيرها من قرى وبلدان المحافظة من عدة مشاكل بيئية لا بد من معالجتها وإيجاد حلول لها، والتي يمكن حصرها بما يلي:

أزمة المياه

- انقطاع المياه من قبل مصلحة مياه محافظة القدس لفترات طويلة في فصل الصيف عن القرية.
- ارتفاع نسبة الفاقد في شبكة المياه، وذلك بسبب تلف الشبكة وقدمها.
- عدم وجود خزان مياه عام في التجمع لسد احتياجات المواطنين في فترات انقطاع المياه.

إدارة المياه العادمة

عدم وجود شبكة عامة للصرف الصحي، وبالتالي استخدام الحفر الامتصاصية للتخلص من المياه العادمة، وقيام بعض المواطنين بتصريف المياه العادمة في الشوارع العامة خاصة في فصل الشتاء، بسبب عدم تمكنهم من تغطية التكاليف العالية اللازمة لنضحها، يتسبب بمكارة صحية وانتشار الأوبئة والأمراض داخل القرية. كما أن استخدام الحفر الامتصاصية يهدد بتلويث المياه الجوفية والمياه التي يتم تجميعها في الآبار المنزلية (آبار جمع مياه الأمطار)، حيث تختلط هذه المياه مع المياه العادمة، مما يجعلها غير صالحة للشرب، حيث أن هذه الحفر تبني دون تبطين، وذلك حتى يسهل نفاذ المياه العادمة إلى طبقات الأرض، وبالتالي تجنب استخدام سيارات النضح لتفريغ الحفر من وقت إلى آخر. كما أن المياه العادمة غير المعالجة التي يتم تجميعها من الحفر الامتصاصية بواسطة سيارة النضح، ومن ثم يتم التخلص منها في مناطق مفتوحة دون الأخذ بعين الاعتبار الأضرار البيئية والصحية الناجمة عن ذلك.

إدارة النفايات الصلبة

عدم وجود مكب نفايات صحي ومركزي لخدمة القرية والتجمعات المجاورة، ويعود ذلك بشكل رئيس إلى العراقيل التي تضعها سلطات الاحتلال الإسرائيلي أمام الهيئات المحلية والمؤسسات الوطنية والتي تتعلق بإصدار تراخيص لإقامة مثل هذه المكبات، حيث أن الأراضي المناسبة لذلك تقع ضمن مناطق (ج)، والتي تخضع للسيطرة الإسرائيلية الكاملة. بالإضافة إلى أن تنفيذ مثل هذه المشاريع يعتمد على التمويل من الدول المانحة. وبالتالي فإن عدم توفر مكب نفايات صحي يشكل خطراً على الصحة ومصدراً لتلويث أحواض المياه الجوفية والتربة من خلال العصارة الناتجة عن النفايات، فضلاً عن الروائح الكريهة وتشويه المناظر الطبيعية.

أثر إجراءات الاحتلال الإسرائيلي

الوضع الجيو سياسي في قرية بيتين

بالرجوع إلى اتفاقية أوسلو الثانية المؤقتة والموقعة في الثامن والعشرين من شهر أيلول من العام 1995 بين السلطة الوطنية الفلسطينية وإسرائيل، تم تقسيم أراضي قرية بيتين إلى مناطق (ب) و(ج)، حيث تم تصنيف ما مساحته 1,077 دونما (19.1%) من مساحة القرية الكلية) كمناطق (ب)، وهي المناطق التي تقع فيها المسؤولية عن النظام العام على عاتق السلطة الوطنية الفلسطينية وتبقى لإسرائيل السلطة الكاملة على الأمور الأمنية وتشكل معظم المناطق الفلسطينية المأهولة من البلديات والقرى وبعض المخيمات. ومن الجدير بالذكر أن غالبية السكان في قرية بيتين يتمركزون في المناطق المصنفة (ب). فيما تم تصنيف ما مساحته 4,576 دونما (80.9%) من مساحة القرية الكلية) كمناطق (ج)، وهي المناطق التي تقع تحت السيطرة الكاملة للحكومة الإسرائيلية أمنياً وإدارياً، حيث يمنع البناء الفلسطيني فيها أو الاستفادة منها بأي شكل من الأشكال إلا بتصريح صادر عن الإدارة المدنية الإسرائيلية. ومن الجدير بالذكر أيضاً أن معظم الأراضي الواقعة في مناطق "ج" هي مناطق مفتوحة وأراض زراعية ومناطق استيطانية (انظر الجدول رقم 12).

جدول 12: تصنيف الأراضي في قرية بيتين اعتمادا على اتفاقية أوسلو الثانية 1995

| تصنيف الأراضي | المساحة بالدونم | % من المساحة الكلية للقرية |
|---|-----------------|----------------------------|
| مناطق أ | 0 | 0 |
| مناطق ب | 1,077 | 19.1 |
| مناطق ج | 4,576 | 80.9 |
| محمية طبيعية | 0 | 0 |
| المساحة الكلية | 5,653 | 100 |
| المصدر: قاعدة بيانات وحدة نظم المعلومات الجغرافية - أريخ 2011 | | |

قرية بيتين وممارسات الاحتلال الإسرائيلي

نالت قرية بيتين حصتها من المصادرات الإسرائيلية التي أودت بمئات الدونمات لصالح الأهداف الإسرائيلية المختلفة، كان منها بناء البور الاستيطانية الإسرائيلية والقواعد والحواجز العسكرية الإسرائيلية على أراضي القرية، بالإضافة إلى تشييد الطرق الالتفافية الإسرائيلية بهدف ربط هذه المستوطنات بالأخرى المجاورة. وفيما يلي تفصيل للمصادرات الإسرائيلية لأراضي قرية بيتين:

قامت سلطات الاحتلال الإسرائيلي بمصادرة 29 دونما من أراضي قرية عتيريت لغرض إقامة جزء من قاعدة "بيت ايل" العسكرية الإسرائيلية إلى الجهة الغربية للقرية والمقامة بشكل أساسي على أراضي بلدة البيرة. وتحتوي هذه القاعدة العسكرية على الإدارة المدنية الإسرائيلية المركزية في مناطق الضفة الغربية بالإضافة إلى مركز التوقيف والمعسكر الإسرائيلي. وتهدف سلطات الاحتلال الإسرائيلي من إقامة هذه القواعد العسكرية في عمق الأراضي الفلسطينية إلى تكثيف الوجود العسكري وتعزيز السيطرة الأمنية على الفلسطينيين.

كما صادرت إسرائيل المزيد من أراضي قرية بيتين وذلك لشق الطريق الالتفافي الإسرائيلي رقم 60 والطريق الالتفافي الإسرائيلي المؤدي إلى تجمع "بيت ايل" الاستيطاني والمغلق أمام الفلسطينيين منذ سنوات بهدف ربط المستوطنات الإسرائيلية المتواجدة في المنطقة بعضها ببعض. وتجدر الإشارة بأن الخطر الحقيقي للطرق الالتفافية يكمن في ما يعرف بمساحة الارتداد أو (Buffer Zone) التي يفرضها الجيش الإسرائيلي على طول امتداد تلك الطرق والتي عادة ما تكون 75 متر على جانبي الشارع.

أما بالنسبة للحواجز العسكرية الإسرائيلية فقد عملت سلطات الاحتلال على إقامة العديد من الحواجز العسكرية على أراضي قرية بيتين عقب اندلاع الانتفاضة الفلسطينية الثانية في شهر أيلول من العام 2000 حيث أقامت سبعة سواتر ترابية على مداخل الطرق الفرعية مع شارع 60 بهدف منع الفلسطينيين من الاقتراب من الشارع الالتفافي الإسرائيلي بالإضافة إلى إقامة برج مراقبة عسكري إسرائيلي بالقرب من هذا الشارع.

كما عملت السلطات الإسرائيلية على إغلاق الطريق الفرعي الرابط بين قرية بيتين وقرية برقة بحاجزين إسمنتيين حيث يضطر المواطن الفلسطيني لسلوك طرق بديلة أخرى من خلال قرية دير دبان للوصول إلى قرية برقة. كذلك قامت السلطات الإسرائيلية بإنشاء نفق يمر من تحت الشارع الالتفافي 60 ليربط قرية بيتين مع قرية دير دبان، لكن الضرر الأكبر كان من خلال الحاجز الذي أقامته سلطات الاحتلال على الطريق الواصل بين القرية ومدينة رام الله من الجهة الغربية بالقرب من تجمع بيت ايل الاستيطاني والعسكري، حيث أن قرية بيتين كانت تعد أقرب قرى شرق رام الله إليها حيث تبعد عن المدينة حوالي 1000 متر، إلا أنه عقب فصلها بهذا الحاجز العسكري يضطر الفلسطينيون للالتفاف يوميا من خلال قرى عين بيرود ودورا القرع ومخيم الجلزون ثم العودة إلى مدينة رام الله بمسافة تقارب 13 كم الأمر الذي يتسبب بالتعطيل والمعاناة والأزدحام والتأخير والعبء الاقتصادي. وتهدف هذه الحواجز العسكرية إلى تضيق الخناق على سكان هذه القرية بالإضافة إلى مزاعمهم بحماية المستوطنين القريبين من القرية.

كذلك شهدت قرية بيتين الاستيلاء على أراضيها بالقوة من قبل المستوطنين الإسرائيليين لغرض إقامة البؤرة الاستيطانية "تلة عساف (جفعات عساف)" وذلك بهدف السيطرة على المزيد من الأراضي. والجدير بالذكر أنه خلال العقدين الماضيين، قامت إسرائيل ببناء 232 موقع استيطاني في الضفة الغربية والتي باتت تعرف فيما بعد بالبور الاستيطانية وهي عبارة عن نوى لمستوطنات جديدة عادة ما تبدأ بإقامة كرفانات متنقلة على الموقع الذي يتم الاستيلاء عليه من قبل المستوطنين. وتتفرع البور الاستيطانية من المستوطنة الأم وعلى بعد عدة أميال منها. والجدير بالذكر أن وباء البور الاستيطانية الإسرائيلية كان بدايته دعوة "شارونية" للمستوطنين اليهود للاستيلاء على مواقع التلال والمرتفعات الفلسطينية للحيلولة دون تسليمها للفلسطينيين لاحقا في إطار تسوية مستقبلية بين الجانبين. ورغم أن الحكومات الإسرائيلية المتعاقبة لم تمنح تلك الظاهرة أي غطاء قانوني بالظاهر، فقد قامت بالرغم من ذلك بتوفير غطاء أممي لها ولوجستي لوجودها واستمرارها، وعلى وجه التحديد بعد العام 2001 حين تولى أرييل شارون زمام الحكم وأطلق العنان لهذه البور، الأمر الذي أدى إلى ارتفاع ملحوظ في عدد تلك البور في المناطق الفلسطينية. كما دأب الجيش الإسرائيلي أيضا على

مساعدة هؤلاء المستوطنين الإسرائيليين في الانتقال والاستقرار في تلك المواقع بل وتأمين الحماية لهم ومدعمهم بالبنية التحتية الأساسية لضمان بقائهم فيها.

والجدير بالذكر أنه في العام 2005، قام رئيس الوزراء الإسرائيلي السابق 'ارئيل شارون' بتكليف المحامية الإسرائيلية تاليا ساسون' بإعداد تقرير حكومي إسرائيلي رسمي حول عدد البؤر الاستيطانية غير القانونية في الضفة الغربية. وكانت نتائج التقرير تشير إلى وجود 105 بؤر استيطانية غير قانونية تم إقامتها بمبادرة من المستوطنين أنفسهم وبشكل غير قانوني أي بدون تصريح حكومي منها البؤرة الاستيطانية نلة عساف (جفعات عساف). كما يشير التقرير إلى أنه تم إقامة 15 موقعاً على أراض فلسطينية خاصة، وأقيم 24 موقعاً آخر خلال فترة حكومة "شارون"، فيما أقيم 71 موقعاً قبل تسلم ارئيل شارون رئاسة الحكومة في العام 2001 ولا تعرف تواريخ إقامة عشرة مواقع أخرى. وأراد الإسرائيليون خلق طابع لدى اللجنة الرباعية مفاده أن إسرائيل هي دولة قانون وليست دولة احتلال بل وأكثر من ذلك تشويش ظاهرة البؤر الاستيطانية بمحاولة صبغ البعض منها بغطاء قانوني وذلك بالإشارة إلى أن هنالك بؤر قانونية تم إقامتها قبل العام 2001. وعلى اثر هذا التقرير أعلنت الحكومة الإسرائيلية منذ العام 2005 عن عدد من مبادرات مفادها الشروع بتنفيذ خطط إخلاء عدد من البؤر ولم يتم فعليا إخلاء أي منها.

وكان وزير الدفاع الإسرائيلي آنذاك، شاول موفاز، قد أصدر أمرا بإخلاء جميع البؤر الاستيطانية الغير قانونية في الضفة الغربية تتضمن البؤرة الاستيطانية جفعات عساف. وفي العام 2006، تسلم عمير بيريتس منصب وزير الدفاع الإسرائيلي وقام بتأجيل إخلاء البؤرة الاستيطانية جفعات عساف مدة عامين، حتى العام 2008، عقب الالتماس الذي تقدم به المستوطنون القاطنون في البؤرة، منوها انه مع نهاية فترة التأجيل سوف يتم إخلاء البؤرة الاستيطانية جفعات عساف بالقوة إذا احتاج الأمر لذلك.

وفي العام 2008، قام وزير الدفاع الإسرائيلي آنذاك أيهود باراك بتأجيل إخلاء البؤرة الاستيطانية لعام آخر بذريعة التفاوض مع المستوطنين القاطنين في البؤرة. وفي العام 2009، وردا على الالتماس الذي تقدمت به حركة السلام الآن الإسرائيلية للمحكمة العليا الإسرائيلية، أصدرت المحكمة أمرا بإعطاء الدولة مهلة 90 يوما لإيضاح "عدم إخلاء البؤرة الاستيطانية جفعات عساف بعد". وفي شهر آذار من العام 2011، وردا على التماس آخر تقدمت به حركة السلام الآن الإسرائيلية، أصدرت الحكومة الإسرائيلية قرارا بإخلاء جميع البؤرة الاستيطانية التي تم إقامتها على أراضي فلسطينية خاصة مع نهاية العام 2011 بما فيها البؤرة الاستيطانية جفعات عساف الذي توعد سكانها بالتصدي لقرار الإخلاء. وفي شهر تشرين ثاني من العام 2011، طالبت الحكومة الإسرائيلية المحكمة العليا الإسرائيلية بتمديد التاريخ المعين لإخلاء البؤرة الاستيطانية جفعات عساف بذريعة أنها في خضم عملية التفاوض مع المستوطنين القاطنين فيها وتطالب فيهم إخلاء البؤرة مع حلول شهر تموز من العام 2012. وحتى يومنا هذا، ما زالت البؤرة الاستيطانية جفعات عساف تحتل أراضي قرية بيتين الفلسطينية وتتوسع عليها مع مرور الوقت.

اعتداءات إسرائيلية أخرى على أراضي وممتلكات قرية بيتين الفلسطينية:

شهدت قرية بيتين في يوم التاسع عشر من شهر كانون أول من العام 2011 هجمة شرسة من قبل مستوطني مستوطنة 'عوفر' بحق سكان قرية بيتين حيث تسللت مجموعة من المستوطنين من مستوطنة 'عوفر' المجاورة إلى داخل قرية بيتين من خلال قرية عين يبرود باتجاه وسط قرية بيتين حيث أقدموا تحت جنح الظلام على إشعال النيران في أربع سيارات فلسطينية كانت تقف على مدخل عمارة على الطريق الرئيسي الذي يربط القرية بقرية دير دبوان المجاورة. يذكر أن المستوطنين استخدموا مادة البنزين في عملية إشعال النيران في السيارات المتوقفة أمام مدخل العمارة المكونة من خمسة طوابق (15 شقة سكنية)، حيث أتت النيران على أربع سيارات بالحرق الكامل بالإضافة إلى سيارة أخرى تضررت بشكل جزئي. بالإضافة إلى ذلك تسببت النيران المشتعلة في السيارات في إحراق واجهة العمارة الشرقية بشكل كامل علاوة على الأضرار المادية التي لحقت بالشبابيك المصنوعة من الألمنيوم والتسبب في إحراق غرفة حراسة على مدخل العمارة. وبسبب إغلاق مدخل القرية الرئيس والذي يربطها بمدينة البيرة والمغلق منذ العام 2001، تأخرت سيارات الدفاع المدني الفلسطيني بالوصول إلى موقع الحريق حيث ساهم ذلك بشكل كبير في اتساع بقعة النيران وإلحاق الضرر الكامل في السيارات والعمارة المجاورة في حين قام جنود الاحتلال بتأمين الحماية للمستوطنين الفارين من الموقع بعد إشعال النيران المتوقفة على جانب الطريق.

وفي شهر آذار من العام 2012 شرعت سلطات الاحتلال الإسرائيلي بعملية توسيع لحاجز 'بيت إيل' العسكري المقام على أراضي قرية بيتين والذي يربط ما بين ما تسمى الإدارة المدنية الإسرائيلية المركزية والواقعة في مستوطنة 'بيت إيل' وبين مدينة البيرة، حيث أن هذا الحاجز يتواجد به جنود الاحتلال على مدار الوقت ويتم إغلاقه بعد الساعة العاشرة مساءً وبعد افتتاحه في الساعة السابعة صباحاً. وشملت أعمال التوسيع إضافة مسارب جديدة للحاجز العسكري بالإضافة إلى نشر المزيد من أبراج المراقبة في محيط الحاجز.

الخطط والمشاريع التطويرية المنفذة والمقترحة في قرية بيتين

المشاريع المنفذة

قام مجلس قروي بيتين بتنفيذ بعض المشاريع خلال الخمسة سنوات الماضية (مجلس قروي بيتين، 2011) (انظر الجدول رقم 13).

جدول 13: المشاريع التي نفذها مجلس قروي بيتين خلال خمسة سنوات الماضية

| اسم المشروع | النوع | السنة | الجهة الممولة |
|------------------|--------|-------|------------------------------------|
| مجمع خدمات بيتين | خدماتي | 2009 | المجتمع المحلي/ وزارة الحكم المحلي |

المصدر: مجلس قروي بيتين، 2011

المشاريع المقترحة

يتطلع مجلس قروي بيتين وبالتعاون مع مؤسسات المجتمع المدني في القرية وسكانها، إلى تنفيذ عدة مشاريع خلال الأعوام القادمة، حيث تم تطوير أفكار هذه المشاريع خلال ورشة عمل التقييم السريع بالمشاركة التي تم عقدها في القرية والتي قام بتنفيذها معهد الأبحاث التطبيقية- القدس (أريج). وفيما يلي هذه المشاريع مرتبة حسب الأولوية من وجهة نظر المشاركين في الورشة:

1. الحاجة إلى إنشاء مشروع خزان مياه.
2. الحاجة إلى إعادة تأهيل الينابيع الموجودة في القرية.
3. الحاجة إلى إنشاء آبار بيتيه لتجميع مياه الأمطار.
4. الحاجة إلى تجديد شبكة المياه بطول 15 كم.
5. الحاجة إلى إنشاء مشروع صرف صحي بطول 15 كم.
6. الحاجة إلى دعم مشروع مكب النفايات المشترك.
7. الحاجة إلى عمل مزارع أغنام ودواجن لمساعدة أهالي القرية.
8. الحاجة إلى شق طرق الزراعية بطول 5 كم.
9. الحاجة إلى عمل حديقة عامة.
10. الحاجة إلى بناء مدارس جديدة.
11. الحاجة إلى عمل ملاعب رياضية داخل المدارس وخارجها.
12. الحاجة إلى شق طرق الداخلية بطول 5 كم.
13. الحاجة إلى إعادة تأهيل شبكة الإنارة.
14. الحاجة إلى إعادة تأهيل الشارع الرئيسي بطول 4 كم.
15. الحاجة إلى نقل مناشير الحجر إلى أماكن بعيدة عن التجمع السكاني.
16. الحاجة إلى إعادة تأهيل المواقع الأثرية واستغلالها في مجال السياحة.

الأولويات والاحتياجات التطويرية للقرية

تعاني القرية من نقص كبير في البنية التحتية والخدمات. ويبين الجدول رقم 14، الأولويات والاحتياجات التطويرية للقرية من وجهة نظر المجلس القروي.

جدول 14: الأولويات والاحتياجات التطويرية في قرية بيتين

| الرقم | القطاع | بحاجة ماسة | بحاجة | ليست أولوية | ملاحظات |
|--------------------------------|--|------------|-------|-------------|---------------------------|
| احتياجات البنية التحتية | | | | | |
| 1 | شق، أو تعبيد طرق | * | | | 14 كم ^ |
| 2 | إصلاح/ ترميم شبكة المياه الموجودة | | | * | |
| 3 | توسيع شبكة المياه القديمة لتغطية مناطق جديدة | | | * | |
| 4 | تركيب شبكة مياه جديدة | * | | | 5 كم |
| 5 | ترميم/ إعادة تأهيل ينابيع أو آبار جوفية | * | | | عين ماء |
| 6 | بناء خزان مياه | * | | | 5000 متر مكعب |
| 7 | تركيب شبكة صرف صحي | * | | | 15 كم |
| 8 | تركيب شبكة كهرباء جديدة | * | | | 15 كم |
| 9 | حاويات لجمع النفايات الصلبة | | | * | |
| 10 | سيارات لجمع النفايات الصلبة | * | | | سيارة واحدة |
| 11 | مكب صحي للنفايات الصلبة | * | | | |
| الاحتياجات الصحية | | | | | |
| 1 | بناء مراكز/ عيادات صحية جديدة | | | * | |
| 2 | إعادة تأهيل/ ترميم مراكز/ عيادات صحية موجودة | | | * | |
| 3 | شراء تجهيزات طبية للمراكز أو العيادات الموجودة | | | * | |
| الاحتياجات التعليمية | | | | | |
| 1 | بناء مدارس جديدة | * | | | المرحلة الثانوية الأساسية |
| 2 | إعادة تأهيل مدارس موجودة | * | | | المرحلة الثانوية |
| 3 | تجهيزات تعليمية | * | | | |
| الاحتياجات الزراعية | | | | | |
| 1 | استصلاح أراض زراعية | | | * | |
| 2 | إنشاء آبار جمع مياه | * | | | 20 بنرا |
| 3 | بناء حظائر/ بركسات مواشي | | | * | |
| 4 | خدمات بيطرية | * | | | |
| 5 | أعلاف وتين للماشية | * | | | 250 طن سنويا |
| 6 | إنشاء بيوت بلاستيكية | | | * | |
| 7 | إعادة تأهيل بيوت بلاستيكية | | | * | |
| 8 | بذور فلحه | * | | | |
| 9 | نباتات ومواد زراعية | * | | | |

^ 4 كم طرق رئيسة، 5 كم طرق داخلية و5 كم طرق زراعية
المصدر: مجلس قروي بيتين، 2011.

المراجع

- الجهاز المركزي للإحصاء الفلسطيني (2009)، التعداد العام للسكان والمساكن والمنشآت، 2007. رام الله- فلسطين.
- مجلس قروي بيتين، 2011.
- مصلحة مياه محافظة القدس (لمنطقتي رام الله والبييرة) (2011). كشف يبين كمية المياه المباعة من تاريخ 2010/1/1 ولغاية 31/12/2010. رام الله. فلسطين.
- مصلحة مياه محافظة القدس (2012)، من الموقع الالكتروني لمصلحة مياه محافظة القدس بتاريخ الأول من آذار. <http://www.jwu.org/newweb/atemplate.php?id=87>
- معهد الأبحاث التطبيقية- القدس (أريج)، 2012. قاعدة بيانات وحدة نظم المعلومات الجغرافية والاستشعار عن بعد. بيت لحم- فلسطين.
- معهد الأبحاث التطبيقية- القدس (أريج)، 2012. وحدة نظم المعلومات الجغرافية والاستشعار عن بعد. تحليل استخدامات الأراضي لسنة 2010 - بدقة عالية نصف متر. بيت لحم - فلسطين.
- معهد الأبحاث التطبيقية- القدس (أريج) (2012)، قاعدة بيانات قسم أبحاث المياه والبيئة. بيت لحم- فلسطين.
- وزارة التربية والتعليم العالي، 2011. بيانات مديرية التربية والتعليم - محافظة رام الله، قاعدة بيانات المدارس (2011/2010). رام الله- فلسطين.
- وزارة الزراعة الفلسطينية (MOA)، 2009. بيانات مديرية زراعة محافظة رام الله (2009/2008). رام الله- فلسطين.