

دليل بلدة الاتحاد (بيتللو، دير عمار، جمالا)



إعداد



معهد الأبحاث التطبيقية- القدس
(أريج)

بتمويل من



التعاون الإسباني

2012

شكر و عرفان

يتقدم معهد الأبحاث التطبيقية- القدس (أريج) بالشكر والتقدير من الوكالة الإسبانية للتعاون الدولي من أجل التنمية (AECID) لتمويلها هذا المشروع.

كما يتقدم المعهد بالشكر الجزيل إلى المسؤولين الفلسطينيين في الوزارات، والقرويات، ومجالس الخدمات المشتركة، واللجان والمجالس القروية، والجهاز المركزي للإحصاء الفلسطيني، لما قدموه من مساعدة وتعاون مع فريق البحث خلال عملية جمع البيانات.

أريج أيضا تخص بالشكر جميع الموظفين الذين عملوا طوال العام الماضي من أجل إنجاز هذا العمل الذي يهدف إلى خدمة المجتمع الفلسطيني.

مقدمة

هذا الكتيب هو جزء من سلسلة كتيبات تحتوي على معلومات شاملة عن التجمعات السكانية في محافظة رام الله جاءت سلسلة الكتيبات هذه نتيجة لدراسة شاملة لجميع التجمعات السكانية في محافظة رام الله بهدف توثيق الأوضاع المعيشية في المحافظة، وإعداد الخطط التنموية للمساعدة في تحسين المستوى المعيشي لسكان المنطقة، من خلال تنفيذ مشروع "دراسة التجمعات السكانية وتقييم الاحتياجات التطويرية"، الذي ينفذه معهد الأبحاث التطبيقية- القدس (أريج)، والممول من الوكالة الإسبانية للتعاون الدولي من أجل التنمية (AECID).

يهدف المشروع إلى دراسة وتحليل وتوثيق الأوضاع الاجتماعية والاقتصادية، والسياسية، ووفرة الموارد الطبيعية، والبشرية، والبيئية، والقيود الحالية المفروضة، وتقييم الاحتياجات التطويرية لتنمية المناطق الريفية والمهمشة في محافظة رام الله. والتي على أساسها يمكن صياغة البرامج والأنشطة، وإعداد الاستراتيجيات والخطط التنموية اللازمة للتخفيف من أثر الأوضاع السياسية والاقتصادية والاجتماعية غير المستقرة في المنطقة، مع التركيز بصفة خاصة على المسائل المتعلقة بالمياه، والبيئة، والزراعة.

يمكن الاطلاع على جميع أدلة التجمعات السكانية في محافظة رام الله باللغتين العربية والانجليزية على الموقع الإلكتروني التالي:
<http://vprofile.arj.org>

المحتويات

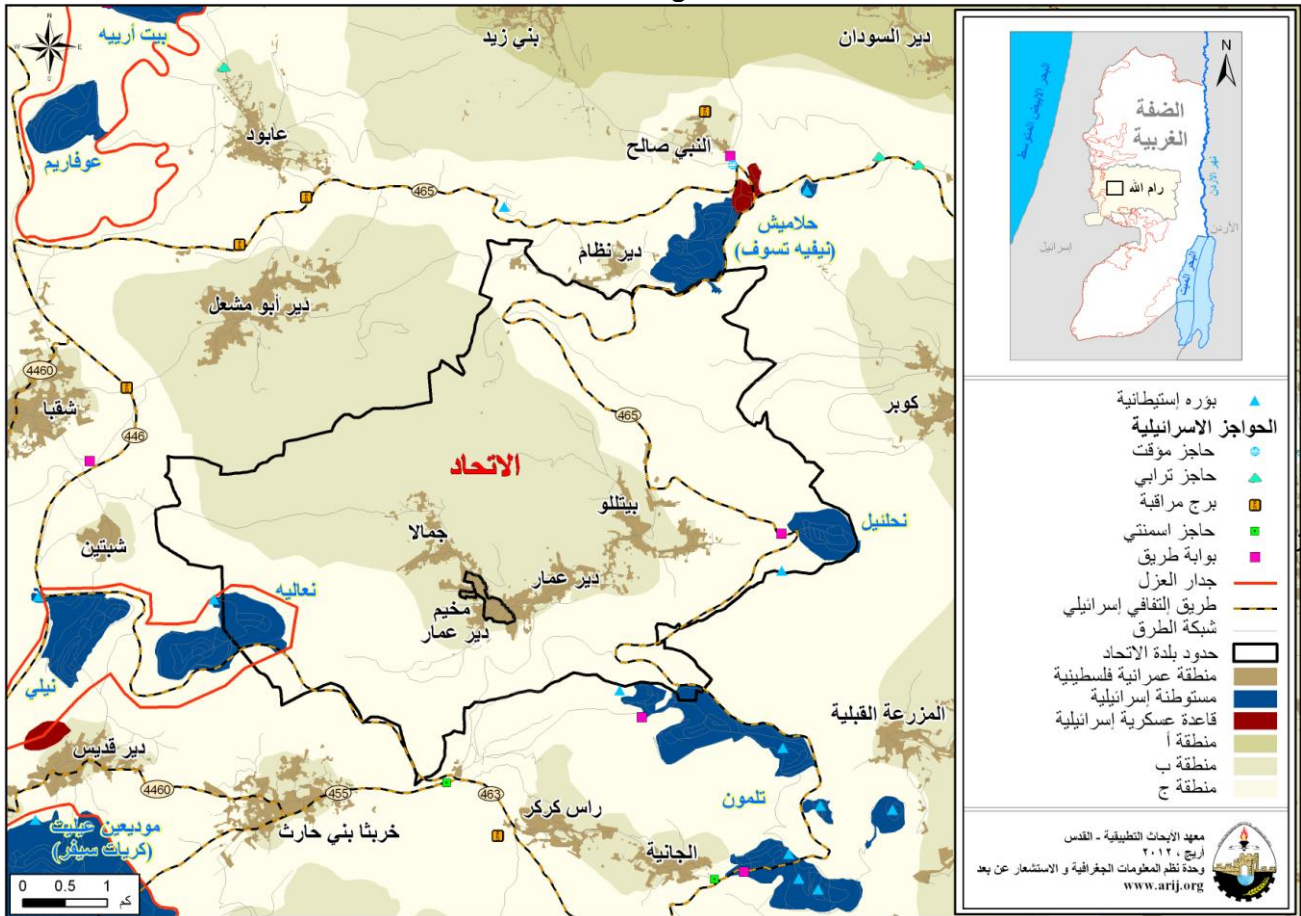
4.....	الموقع الجغرافي والخصائص الفيزيائية
5.....	نبذة تاريخية
5.....	الأماكن الدينية والأثرية
6.....	السكان
7.....	قطاع التعليم
7.....	قطاع الصحة
8.....	الأنشطة الاقتصادية
9.....	قطاع الزراعة
12.....	قطاع المؤسسات والخدمات
12.....	البنية التحتية والمصادر الطبيعية
14.....	الأوضاع البيئية
14.....	أثر إجراءات الاحتلال الإسرائيلي
18.....	الخطط والمشاريع التطويرية المنفذة والمقترحة في بلدة الاتحاد
18.....	المشاريع المقترحة
19.....	الأولويات والاحتياجات التطويرية للبلدة
20.....	المراجع

دليل بلدة الاتحاد

الموقع الجغرافي والخصائص الفيزيائية

بلدة الاتحاد، هي إحدى بلدات محافظة رام الله، وتقع شمال غرب مدينة رام الله، وعلى بعد 12.5 كم هوائي (المسافة الأفقية بين مركز البلدة ومركز مدينة رام الله) منها، يحدها من الشرق كوبر وأراضي الزيتون، ومن الشمال دير نظام وأراضي عابود، ودير أبو مشعل، ومن الغرب دير قديس وشبتين، ومن الجنوب الزيتون والجانية ورأس كركر وأراضي خربثا بني حارث (وحدة نظم المعلومات الجغرافية- أريج، 2012) (أنظر الخريطة رقم 1).

خريطة 1: موقع وحدود بلدة الاتحاد



المصدر: وحدة نظم المعلومات الجغرافية- أريج، 2012

تقع بلدة الاتحاد على ارتفاع 531 متراً فوق سطح البحر، ويبلغ المعدل السنوي للأمطار فيها حوالي 576 ملم، أما معدل درجات الحرارة فيصل إلى 17 درجة مئوية، ويبلغ معدل الرطوبة النسبية حوالي 61% (وحدة نظم المعلومات الجغرافية- أريج، 2012).

تم تأسيس المجلس البلدي في الاتحاد عام 2005م، ويتكون المجلس الحالي من 5 أعضاء، تم تعيينهم من قبل السلطة الوطنية الفلسطينية، كما يعمل في المجلس 12 موظف، ويوجد للمجلس مقر دائم ملك. ويقع ضمن مجلس الخدمات المشترك لنعلين. كما يمتلك المجلس سيارة لجمع النفايات، بالإضافة إلى أجهزة صيانة مياه، وسيارة خصوصية (بلدية الاتحاد، 2011).

ومن مسؤوليات المجلس البلدي التي يقوم بها، ما يلي:

- توفير خدمات البنية التحتية (كالمياه والكهرباء).

- جمع النفايات، شق وتعبيد وتأهيل الطرق.
- عمل مقترحات مشاريع ودراسات.
- شبكة إمداد مياه الشرب وصيانتها.
- تنظيم عملية البناء وإصدار الرخص.

نبذة تاريخية

سميت بلدية الاتحاد بهذا الاسم من اتحاد مجالس القرى الثلاث (بيتلو، دير عمار، وجمالا) (بلدية الاتحاد، 2011). ويعود أصل سكان بلدة الاتحاد إلى سكان بيتلو، جمالا، ودير عمار (بلدية الاتحاد، 2011) (انظر الصورة رقم 1).

صورة 1: منظر من بلدة الاتحاد

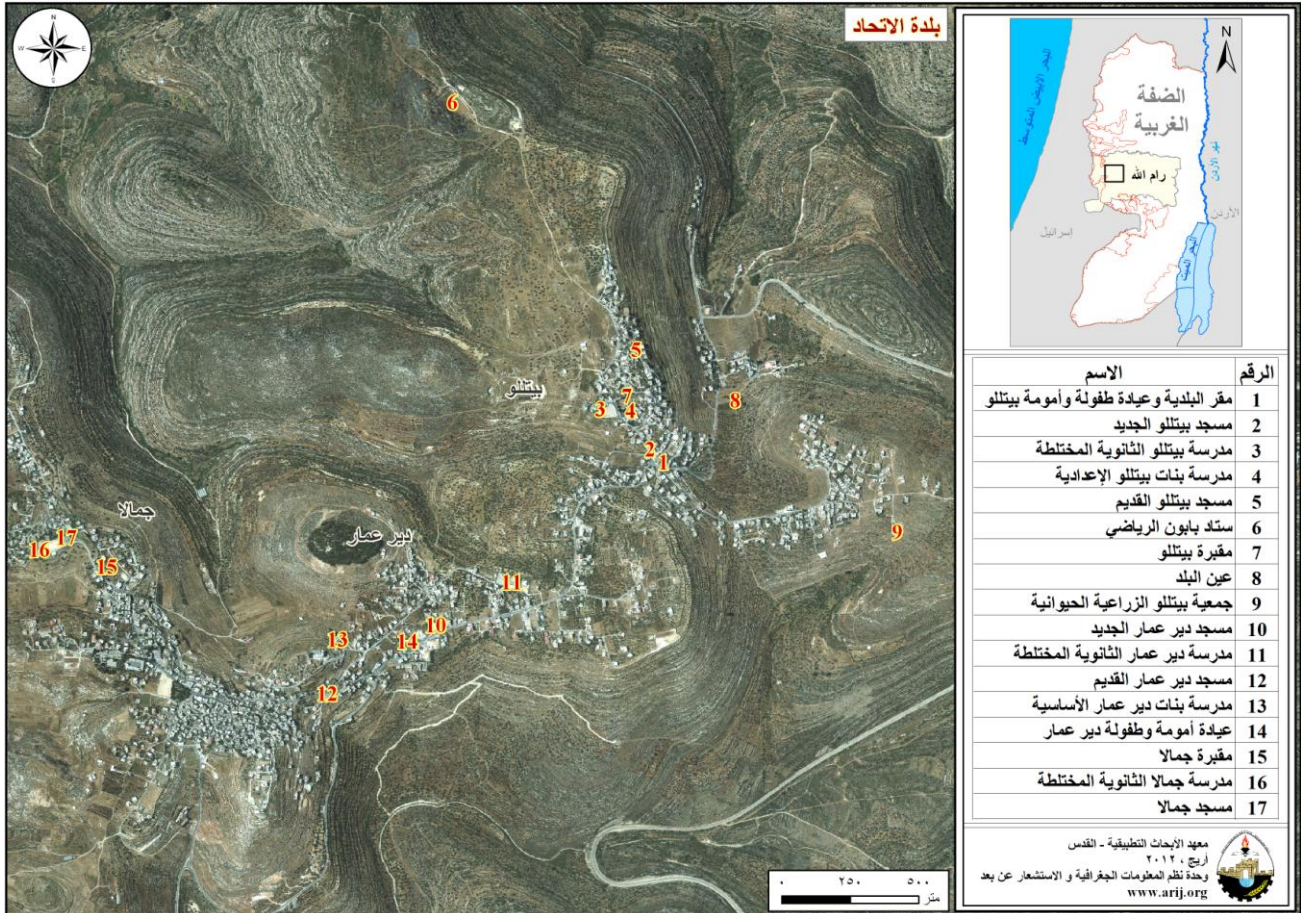


صورة خاصة بأريخ

الأماكن الدينية والأثرية

يوجد في بلدة الاتحاد خمسة مساجد، هم: مسجد بيتلو الجديد، مسجد بيتلو القديم، مسجد دير عمار الجديد، مسجد دير عمار القديم، مسجد جمالا. كما يوجد بعض الأماكن والمناطق الأثرية في البلدة، أهمها: منطقة وادي الزرقاء، منطقة جبل الشيخ غيث، منطقة اليسيرة، ومقامات عديدة موزعة في أرجاء البلدة (بلدية الاتحاد، 2011) (انظر الخريطة رقم 2).

خريطة 2: المواقع الرئيسية في بلدة الاتحاد



السكان

بين التعداد العام للسكان والمساكن الذي نفذته الجهاز المركزي للإحصاء الفلسطيني في عام 2007، أن عدد سكان بلدة الاتحاد بلغ 6,395 نسمة، منهم 3,310 نسمة من الذكور، و3,085 نسمة من الإناث، ويبلغ عدد الأسر 1,055 أسرة، وعدد الوحدات السكنية 1,101 وحدة.

الفئات العمرية والجنس

أظهرت بيانات التعداد العام للسكان والمساكن، أن توزيع الفئات العمرية في بلدة الاتحاد لعام 2007، كان كما يلي: 42.7% ضمن الفئة العمرية أقل من 15 عاماً، 54.2% ضمن الفئة العمرية 15-64 عاماً، و3.1% ضمن الفئة العمرية 65 عاماً فما فوق. كما أظهرت البيانات أن نسبة الذكور للإناث في البلدة، هي 107.3:100، أي أن نسبة الذكور 51.8%، ونسبة الإناث 48.2%.

العائلات

يتألف سكان بلدة الاتحاد من عدة عائلات، منها: عائلة أبو زيادة، عائلة بزار، عائلة عودة وعائلة درامنة وغيرها (بلدية الاتحاد، 2011).

قطاع التعليم

بلغت نسبة الأمية لدى سكان بلدة الاتحاد عام 2007، حوالي 6.4%، وقد شكلت نسبة الإناث منها 79.2%. ومن مجموع السكان المتعلمين، كان هناك 15.4% يستطيعون القراءة والكتابة، 27% انهوا دراستهم الابتدائية، 30.7% انهوا دراستهم الإعدادية، 14.2% انهوا دراستهم الثانوية، و 6.1% انهوا دراستهم العليا. الجدول رقم 1، يبين المستوى التعليمي في بلدة الاتحاد، حسب الجنس والتحصيل العلمي لعام 2007.

جدول 1: سكان بلدة الاتحاد (10 سنوات فأكثر) حسب الجنس والتحصيل العلمي، 2007

الجنس	أمي	يعرف القراءة والكتابة	ابتدائي	إعدادي	ثانوي	دبلوم متوسط	بكالوريوس	دبلوم عالي	ماجستير	دكتوراة	غير ميين	المجموع
ذكور	61	345	668	770	371	40	106	2	10	-	3	2,376
إناث	232	364	570	642	281	45	74	-	1	-	7	2,216
المجموع	293	709	1,238	1,412	652	85	180	2	11	-	10	4,592

المصدر: الجهاز المركزي للإحصاء الفلسطيني، 2009.

أما فيما يتعلق بمؤسسات التعليم الأساسية والثانوية في بلدة الاتحاد في العام الدراسي 2011/2010، فيوجد في البلدة خمسة مدارس حكومية ومدرسة واحدة تابعة لوكالة الغوث الدولية، يتم إدارتهم من قبل وزارة التربية والتعليم العالي الفلسطينية، كما لا يوجد أية رياض للأطفال تشرف عليها وزارة التربية والتعليم (مديرية التربية والتعليم- رام الله، 2011) (انظر الجدول رقم 2).

جدول 2: توزيع المدارس في بلدة الاتحاد حسب نوع المدرسة والجهة المشرفة للعام الدراسي 2011/2010

اسم المدرسة	الجهة المشرفة	نوع المدرسة
مدرسة بنات بيتللو الثانوية	حكومية	إناث
مدرسة بيتللو الثانوية المختلطة	حكومية	مختلطة
مدرسة جمالة الثانوية المختلطة	حكومية	مختلطة
مدرسة دير عمار الثانوية المختلطة	حكومية	مختلطة
مدرسة بنات دير عمار الثانوية	حكومية	إناث
مدرسة بنات دير عمار الأساسية	وكالة	إناث

المصدر: مديرية التربية والتعليم، 2011.

يبلغ عدد الصفوف الدراسية في بلدة الاتحاد 91 صفًا، وعدد الطلاب 2,232 طالبًا وطالبة، وعدد المعلمين 146 معلمًا ومعلمة (مديرية التربية والتعليم- رام الله، 2011). وتجدر الإشارة هنا إلى أن معدل عدد الطلاب لكل معلم في مدارس بلدة الاتحاد يبلغ 15 طالبًا وطالبة، وتبلغ الكثافة الصفية 25 طالبًا وطالبة في كل صف (مديرية التربية والتعليم، 2011).

يواجه قطاع التعليم في الاتحاد بعض العقبات والمشاكل (بلدية الاتحاد، 2011)، منها:

- مشكلة اكتظاظ الطلاب في الصف الواحد.
- نقص عدد الغرف الصفية اللازمة لبعض المدارس.
- الحاجة إلى مدرسة نموذجية للبلدة.
- عدم وجود جهة ممولة معروفة لمساندة القطاع التعليمي من الناحية المادية.

قطاع الصحة

تتوفر في بلدة الاتحاد بعضًا من المرافق الصحية، حيث يوجد عيادتين طبيين عام حكومية، خمسة عيادات خاصة لطبيب عام، ثلاثة عيادات خاصة لطبيب الأسنان، مركزين أمومة وطفولة، مختبر تحاليل طبية حكومي، مركز علاج طبيعي حكومي وصيدليتين

حكوميتين. وفي حال عدم توفر الخدمات الصحية المطلوبة في التجمع فإن المرضى يتوجهون إلى مستشفى رام الله الحكومي والذي يبعد عن التجمع حوالي 30 كم (بلدية الاتحاد، 2011).

يواجه قطاع الصحة في بلدة الاتحاد بعض المشاكل (بلدية الاتحاد، 2011)، أهمها:

- عدم توفر سيارة إسعاف.
- الحاجة الماسة إلى مستشفى مجهز مع قسم طوارئ.
- الحاجة إلى أطباء ذو اختصاص.

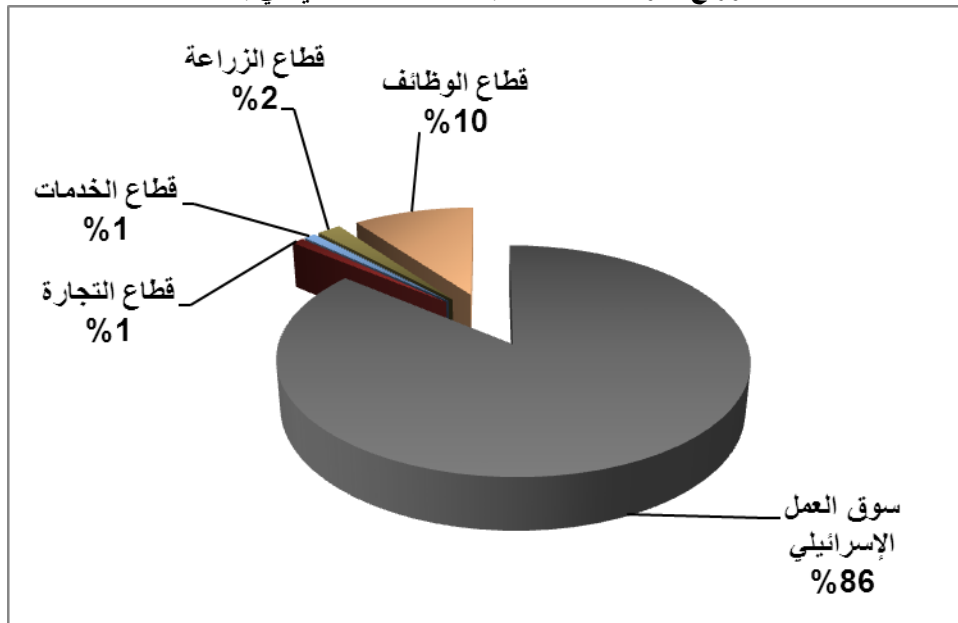
الأنشطة الاقتصادية

يعتمد الاقتصاد في بلدة الاتحاد على عدة قطاعات، أهمها سوق العمل الإسرائيلي، حيث يستوعب هذا القطاع 86% من القوى العاملة (بلدية الاتحاد، 2011) (انظر الشكل رقم 1).

وقد أظهرت نتائج المسح الميداني الذي قام به معهد أريج في سنة 2011 بهدف تحقيق الدراسة الحالية، بأن توزيع الأيدي العاملة حسب النشاط الاقتصادي في بلدة الاتحاد، ما يلي:

- سوق العمل الإسرائيلي، ويشكل 86 % من الأيدي العاملة،
- قطاع الموظفين، ويشكل 10% من الأيدي العاملة،
- قطاع الزراعة، ويشكل 2% من الأيدي العاملة،
- قطاع الخدمات، ويشكل 1% من الأيدي العاملة،
- قطاع التجارة، ويشكل 1% من الأيدي العاملة.

شكل 1: توزيع القوى العاملة حسب النشاط الاقتصادي في بلدة الاتحاد



المصدر: بلدية الاتحاد، 2011.

أما من حيث المنشآت والمؤسسات الاقتصادية والتجارية فيوجد في التجمع 15 بقالة، ومحلين لبيع الخضار والفواكه، ملحمة واحدة، منشارين حجر ومعصرتين للزيتون (بلدية الاتحاد، 2011). وقد وصلت نسبة البطالة في بلدة الاتحاد في عام 2011 إلى 20% (بلدية الاتحاد، 2011).

القوى العاملة

أظهرت بيانات التعداد العام للسكان المساكن الذي نفذته الجهاز المركزي للإحصاء الفلسطيني عام 2007، أن هناك 31.2% من السكان كانوا نشيطين اقتصادياً (منهم 85.1% يعملون). وكان هناك 68.5% من السكان غير نشيطين اقتصادياً (منهم 56.4% من الطلاب، و30.9% من المتفرغين لأعمال المنزل) (انظر الجدول رقم 3).

جدول 3: سكان الاتحاد (10 سنوات فأكثر) حسب الجنس والعلاقة بقوى العمل، 2007

المجموع	غير مابين	غير نشيطين اقتصادياً						نشيطون اقتصادياً			الجنس	
		المجموع	أخرى	لا يعمل ولا يبحث عن عمل	عاجز عن العمل	متفرغ لأعمال المنزل	طالب متفرغ للدراسة	المجموع	عاطل عن العمل (لم يسبق له العمل)	عاطل عن العمل (سبق له العمل)		يعمل
2,376	9	1,087	26	7	134	8	912	1,283	75	145	1,063	ذكور
2,216	7	2,060	50	2	179	965	864	149	39	6	104	إناث
4,592	13	3,147	76	9	313	973	1,776	1,432	114	151	1,167	المجموع

المصدر: الجهاز المركزي للإحصاء الفلسطيني، 2009.

قطاع الزراعة

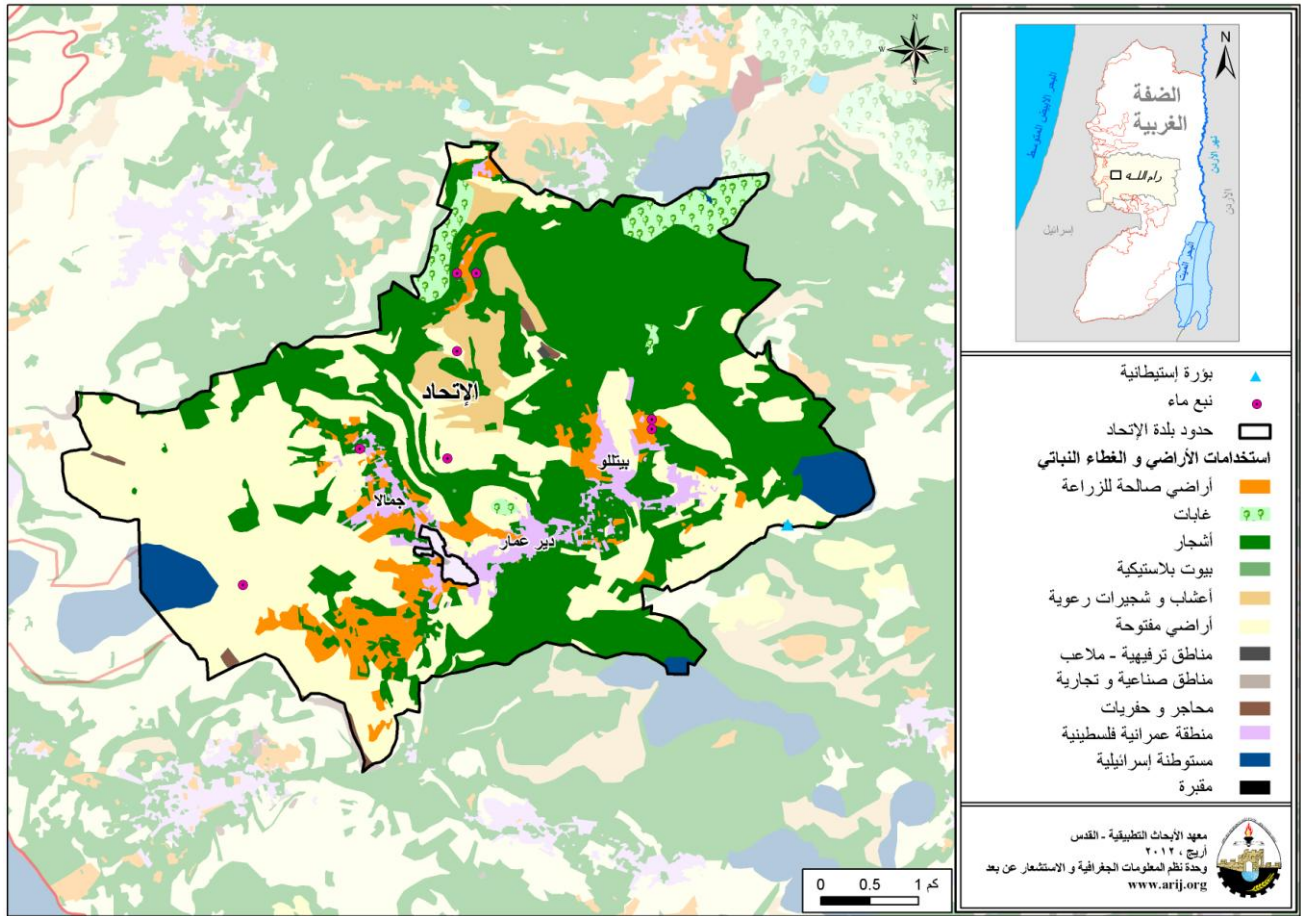
تبلغ مساحة بلدة الاتحاد حوالي 27,584 دونماً، منها 14,283 دونم هي أراض قابلة للزراعة و 1,069 دونماً أراض سكنية (انظر الجدول رقم 4، وخريطة رقم 3).

جدول 4: استعمالات الأراضي في بلدة الاتحاد لعام 2010 (المساحة بالدونم)

مساحة المستوطنات والقواعد العسكرية ومنطقة الجدار	مساحة المناطق الصناعية والتجارية	الأراضي المفتوحة	الغابات الحرجية	برك مائية	مساحة الأراضي الزراعية (14,283)				مساحة الأراضي السكنية	المساحة الكلية
					زراعات موسمية	المراعي	بيوت بلاستيكية	زراعات دائمة		
862	111	10,391	867	0	1,566	1,015	10	11,692	1,069	27,584

المصدر: وحدة نظم المعلومات الجغرافية - أريج، 2012

خريطة 3: استعمالات الأراضي ومسار جدار الفصل العنصري في بلدة الاتحاد



المصدر: وحدة نظم المعلومات الجغرافية - أريخ، 2012

الجدول رقم 5، يبين الأنواع المختلفة من المزروعات البعلية والمروية المكشوفة في بلدة الاتحاد. ويعتبر الكوسا أكثر الأنواع زراعة في البلدة.

جدول 5: مساحة الأراضي المزروعة بالخضراوات البعلية والمروية المكشوفة في بلدة الاتحاد (المساحة بالدونم)

المجموع		خضراوات أخرى		الأبصال		البقوليات الخضراء		الخضراوات الورقية		الخضراوات الثمرية	
مروي	بعلی	مروي	بعلی	مروي	بعلی	مروي	بعلی	مروي	بعلی	مروي	بعلی
100	392	2	0	0	35	30	72	8	0	60	285

المصدر: وزارة الزراعة الفلسطينية - رام الله، 2009

الجدول رقم 6، يبين أنواع الأشجار المثمرة ومساحتها في بلدة الاتحاد. وتشتهر الاتحاد بزراعة الزيتون حيث يوجد حوالي 10,030 دونم مزروعة بأشجار الزيتون.

جدول 6: مساحة الأراضي المزروعة بالأشجار المثمرة في بلدة الاتحاد (المساحة بالدونم)

المجموع		فواكه أخرى		الجوزيات		التفاحيات		اللوزيات		الحمضيات		الزيتون	
مروي	بعلی	مروي	بعلی	مروي	بعلی	مروي	بعلی	مروي	بعلی	مروي	بعلی	مروي	بعلی
10	10,729	0	473	0	125	0	39.5	0	61	10	0	0	10,030.5

المصدر: وزارة الزراعة الفلسطينية - رام الله، 2009.

أما بالنسبة للمحاصيل الحقلية والعلفية في بلدة الاتحاد، فإن مساحة الحبوب تبلغ 725 دونم، وأهمها القمح (انظر الجدول رقم 7).

جدول 7: مساحة الأراضي المزروعة بالمحاصيل الحقلية والعلفية في بلدة الاتحاد (المساحة بالدونم)

المجموع		محاصيل أخرى		محاصيل منبهة		محاصيل علفية		محاصيل زيتية		بقوليات جافة		أبصال ودرنات وجذور		الحبوب	
مروي	بعلي	مروي	بعلي	مروي	بعلي	مروي	بعلي	مروي	بعلي	مروي	بعلي	مروي	بعلي	مروي	بعلي
0	1,115	0	2	0	0	0	160	0	18	0	155	0	55	0	725

المصدر: وزارة الزراعة الفلسطينية- رام الله، 2009.

ويرجع الاختلاف في المساحات الزراعية بين أرقام مديرية الزراعة وأرقام أريج (نظم المعلومات الجغرافية)، إلى أن المسح الميداني الذي تم من قبل وزارة الزراعة والجهاز المركزي للإحصاء الفلسطيني (2010) استند على تعريف المساحات الزراعية محددا حجم الحيازات الزراعية، حيث تم اعتبار الحيازات الزراعية الفعلية وليست الموسمية، ورفض تجزئة وحساب الأراضي الزراعية صغيرة الحجم السائدة في المناطق الحضرية والمناطق الزراعية التي توجد فيها بعض الينابيع. أما مسح أريج فاكشف وجود نسبة عالية من ملكيات صغيرة ومجزأة (الزراعات المنزلية) في جميع أنحاء الأراضي الفلسطينية المحتلة وهذا يوضح الفرق في أرقام المساحات الزراعية الأكبر حسب أريج.

وتبين من المسح الميداني الذي قام به معهد الأبحاث التطبيقية - القدس (أريج)، أن 5% من سكان بلدة الاتحاد يقومون بتربية الماشية، مثل الأغنام والماعز وغيرها (بلدية الاتحاد، 2011) (انظر الجدول رقم 8).

جدول 8: الثروة الحيوانية في بلدة الاتحاد

الأبقار*	الأغنام	الماعز	الجمال	الخيول	الحمير	البغال	الدجاج اللحم	الدجاج البيض	خلايا نحل
6	475	668	0	0	0	0	128,800	10,000	113

* تشمل الأبقار، العجول، العجلات، والثيران
المصدر: وزارة الزراعة الفلسطينية- رام الله، 2009.

أما من حيث الطرق الزراعية في البلدة، فيوجد حوالي 65 كم طرق زراعية (بلدية الاتحاد، 2011) (انظر الجدول رقم 9).

جدول 9: يبين حالة الطرق الزراعية في بلدة الاتحاد وأطوالها

حالة الطرق الزراعية	الطول (كم)
صالحة لسير المركبات	-
صالحة لسير التراكاتورات والآلات الزراعية فقط	20
صالحة لمرور الدواب فقط	30
غير صالحة	15

المصدر: بلدية الاتحاد، 2011.

يواجه القطاع الزراعي في بلدة الاتحاد بعض المشاكل (بلدية الاتحاد، 2011)، أهمها:

- عدم القدرة على الوصول إلى الأراضي الزراعية.
- عدم توفر رأس المال.
- عدم الجدوى الاقتصادية.

قطاع المؤسسات والخدمات

لا يوجد في بلدة الاتحاد أية مؤسسات حكومية. لكن يوجد عدة مؤسسات محلية وجمعيات تقدم خدماتها لمختلف فئات المجتمع وفي عدة مجالات ثقافية ورياضية وغيرها (بلدية الاتحاد، 2011)، منها:

- **مجلس بلدي الاتحاد:** تأسس عام 2005 م، من قبل وزارة الحكم المحلي، بهدف الاهتمام بقضايا البلدة وتقديم كافة الخدمات إلى سكانها من تزويد المواطنين بالمياه وجمع نفايات.
- **جمعية تعاونية زراعية.**

البنية التحتية والمصادر الطبيعية

الكهرباء والاتصالات

يوجد في بلدة الاتحاد شبكة كهرباء عامة منذ عام 1982م، وتعتبر شركة كهرباء محافظة القدس المصدر الرئيس للكهرباء في البلدة. وتصل نسبة الوحدات السكنية الموصولة بشبكة الكهرباء إلى 99%. ويواجه التجمع بعض المشاكل في مجال الكهرباء، منها:

- مشكلة انقطاع التيار الكهربائي بشكل مفاجئ ومتكرر.
- ضعف الكهرباء والمولدات.
- عدم وجود إنارة شوارع.
- التمديدات قديمة وقريبة من البيوت وبحاجة إلى صيانة.
- مناطق التوسع لا تصلها شبكة الكهرباء على الإطلاق.

كما ويتوفر في البلدة شبكة هاتف، تعمل من خلال مقسم آلي داخل البلدة، وتقريبا 85% من الوحدات السكنية موصولة بشبكة الهاتف (بلدية الاتحاد، 2011).

النقل والمواصلات

يوجد في بلدة الاتحاد 6 تاكسيات، 100 سيارة غير قانونية، و15 باص عام، تقوم بنقل المواطنين، ومن العوائق التي تواجه سكان القرية أثناء التنقل هي عدم أهلية الطرق الرئيسية، ووجود حواجز عسكرية أو ترابية، وقلّة المركبات في التجمع والخدمات التي تقدمها (بلدية الاتحاد، 2011). أما بالنسبة لشبكة الطرق في البلدة، فيوجد في البلدة 7 كم من الطرق الرئيسية، و12 كم من الطرق الفرعية (بلدية الاتحاد، 2011) (انظر الجدول رقم 10).

جدول 10: حالة الطرق في بلدة الاتحاد

طول الطرق (كم)		حالة الطرق الداخلية
فرعية	رئيسية	
6	2	1. طرق جيدة ومعبدة.
3	3	2. طرق معبدة وبحالة سيئة
3	2	3. طرق غير معبدة.

المصدر: بلدية الاتحاد، 2011

المياه

تقوم دائرة مياه الضفة الغربية بتزويد بلدية الاتحاد بالمياه من خلال مصادر مشتركة من شركة مكيروت الإسرائيلية، وذلك عبر شبكة المياه العامة التي تم إنشائها عام 1982، وتصل نسبة الوحدات السكنية الموصولة بشبكة المياه العامة إلى 99% (بلدية الاتحاد، 2011).

لقد بلغت كمية المياه المزودة لبلدة الاتحاد عام 2008، حوالي 100,158 متر مكعب/السنة (سلطة المياه الفلسطينية، 2009)، وبذلك يقدر معدل تزويد المياه للفرد بحوالي 43 لتراً/ اليوم وهنا تجدر الإشارة إلى أن المواطن في بلدة الاتحاد لا يستهلك هذه الكمية من المياه، وذلك بسبب الفاقد من المياه، حيث تصل نسبة الفاقد إلى 50% (بلدية الاتحاد، 2011)، وهذه تمثل الفاقد عند المصدر الرئيس وخطوط النقل الرئيسة وشبكة التوزيع وعند المنزل وبالتالي يبلغ معدل استهلاك الفرد من المياه في بلدية الاتحاد 21.4 لتراً في اليوم. ويعتبر هذا المعدل أقل بكثير بالمقارنة مع الحد الأدنى المقترح من قبل منظمة الصحة العالمية والذي يصل إلى 100 لتر للفرد في اليوم.

كما يتوفر في بلدة الاتحاد ثلاثة ينابيع كما يوضح الجدول 11، حيث تستخدم مياه هذه الينابيع لري الأراضي الزراعية المزروعة بالخضراوات في البلدة (بلدية الاتحاد، 2011). كما يوجد في البلدة خزان مياه عام ولكنه غير مستعمل وبحاجة إلى إعادة تأهيل (بلدية الاتحاد، 2011).

الجدول 11: ينابيع المياه في بلدة الإتحاد

الرقم	أسم النبع	الملكية	مساحة الأراضي المزروعة عليه (دونم)	أنواع المزروعات	نظام الري
1	عين البلد	البلدية	5	خضراوات	التنقيط
2	عين الكومس	البلدية	10	خضراوات	التنقيط
3	عين الزرقاء	خاصة	100	خضراوات	التنقيط

المصدر: بلدية الإتحاد، 2011

كما يبلغ سعر المتر المكعب للمياه من الشبكة العامة في بلدة الإتحاد 4.8 شيكل/ متر مكعب (بلدية الإتحاد، 2011).

الصرف الصحي

تفتقر بلدة الإتحاد إلى وجود شبكة عامة للصرف الصحي، حيث يستخدم السكان الحفر الامتصاصية كوسيلة رئيسة للتخلص من المياه العادمة (بلدية الإتحاد، 2011)

واستناداً إلى تقديرات الاستهلاك اليومي من المياه للفرد، تقدر كمية المياه العادمة الناتجة يومياً بحوالي 109.8 متراً مكعباً، ما يعادل 40 ألف متر مكعب سنوياً. أما على مستوى الفرد في البلدة، فقد قدر معدل إنتاج الفرد من المياه العادمة بحوالي 15 لتراً في اليوم. حيث يتم تجميع المياه العادمة بواسطة الحفر الامتصاصية ومن ثم يتم تفريغها بواسطة صهاريج النضح، حيث يتم التخلص منها إما مباشرة في المناطق المفتوحة أو في الأودية المجاورة دون مراعاة للبيئة. وهنا تجدر الإشارة إلى أنه لا يتم معالجة المياه العادمة الناتجة سواء عند المصدر أو عند مواقع التخلص، مما يشكل خطراً على البيئة والصحة العامة (قسم أبحاث المياه والبيئة - أريج، 2012).

النفايات الصلبة

يعتبر مجلس الخدمات المشترك - بلدية الإتحاد الجهة الرسمية المسؤولة عن إدارة النفايات الصلبة الناتجة عن المواطنين والمنشآت التجارية في بلدة الإتحاد، والتي تتمثل حالياً بجمع النفايات والتخلص منها (بلدية الإتحاد، 2011). ونظراً لكون عملية إدارة النفايات الصلبة مكلفة، تم فرض رسوم شهرية على المنتفعين من خدمة جمع ونقل النفايات مقدارها 15 شيكل/ الشهر. وبالرغم من عملية فرض هذه الرسوم، إلا أنها تعتبر غير كافية لإدارة جيدة للنفايات الصلبة حيث لا يتم تحصيل سوى 70% من هذه الرسوم (بلدية الإتحاد، 2011).

ينتفع معظم سكان بلدة الإتحاد من خدمة إدارة النفايات الصلبة، حيث يتم جمع النفايات الناتجة عن المنازل والمؤسسات والمحلات التجارية والساحات العامة في أكياس بلاستيكية، ومن ثم يتم نقلها إلى حاويات موزعة في أحياء البلدة حيث يوجد في البلدة 70 حاوية، ليتم بعد ذلك جمعها من قبل مجلس الخدمات يومياً ونقلها بواسطة سيارة النفايات الخاصة بمجلس الخدمات إلى ثلاثة مكبات عشوائية خاصة بكل تجمع من التجمعات الثلاثة في بلدية الإتحاد، حيث يتم التخلص من النفايات في هذا المكبات عن طريق حرقها (بلدية الإتحاد، 2011).

أما فيما يتعلق بكمية النفايات الناتجة، فيبلغ معدل إنتاج الفرد اليومي من النفايات الصلبة في بلدة الاتحاد 1.05 كغم، وبالتالي تقدر كمية النفايات الصلبة الناتجة يوميا عن سكان البلدة بحوالي 6.7 طن، أي بمعدل 2451 طنا سنويا (قسم أبحاث المياه والبيئة - أريج، 2012).

الأوضاع البيئية

تعاني بلدة الاتحاد كغيرها من بلدان المحافظة من عدة مشاكل بيئية لا بد من معالجتها وإيجاد حلول لها، والتي يمكن حصرها بما يلي:

أزمة المياه

- انقطاع المياه من قبل دائرة مياه الضفة الغربية لفتترات طويلة في فصل الصيف عن البلدة، ويعود ذلك لعدة أسباب، منها:
1. الهيمنة الإسرائيلية على مصادر المياه الفلسطينية، حيث تقوم دائرة مياه الضفة الغربية بشراء المياه من شركة ميكروت الإسرائيلية، وذلك لأن كميات المياه المتاحة لا تكفي لسد احتياجات السكان.
 2. ارتفاع نسبة الفاقد في شبكة المياه، وذلك بسبب تلف الشبكة وقدمها.

إدارة المياه العادمة

عدم وجود شبكة عامة للصرف الصحي، وبالتالي استخدام الحفر الامتصاصية للتخلص من المياه العادمة، وقيام بعض المواطنين بتصريف المياه العادمة في الشوارع العامة خاصة في فصل الشتاء، بسبب عدم تمكنهم من تغطية التكاليف العالية اللازمة لنضحها، يتسبب بمكارة صحية وانتشار الأوبئة والأمراض داخل البلدة. كما أن استخدام الحفر الامتصاصية يهدد بتلويث المياه الجوفية والمياه التي يتم تجميعها في الآبار المنزلية (آبار جمع مياه الأمطار)، حيث تختلط هذه المياه مع المياه العادمة، مما يجعلها غير صالحة للشرب، حيث أن هذه الحفر تبنى دون تبطين، وذلك حتى يسهل نفاذ المياه العادمة إلى طبقات الأرض، وبالتالي تجنب استخدام سيارات النضح لتفريغ الحفر من وقت إلى آخر. كما أن المياه العادمة غير المعالجة التي يتم تجميعها من الحفر الامتصاصية بواسطة سيارة النضح، ومن ثم يتم التخلص منها في مناطق مفتوحة دون الأخذ بعين الاعتبار الأضرار البيئية والصحية الناجمة عن ذلك.

إدارة النفايات الصلبة

عدم وجود مكب نفايات صحي ومركزي لخدمة البلدة والتجمعات المجاورة، ويعود ذلك بشكل رئيس إلى العراقيل التي تضعها سلطات الاحتلال الإسرائيلي أمام الهيئات المحلية والمؤسسات الوطنية والتي تتعلق بإصدار تراخيص لإقامة مثل هذه المكبات، حيث أن الأراضي المناسبة لذلك تقع ضمن مناطق (ج)، والتي تخضع للسيطرة الإسرائيلية الكاملة. بالإضافة إلى أن تنفيذ مثل هذه المشاريع يعتمد على التمويل من الدول المانحة. وبالتالي فإن عدم توفر مكب نفايات صحي يشكل خطرا على الصحة ومصدرا لتلويث أحواض المياه الجوفية والتربة من خلال العصاراة الناتجة عن النفايات، فضلا عن الروائح الكريهة وتشويه المناظر الطبيعية.

أثر إجراءات الاحتلال الإسرائيلي

الوضع الجيو سياسي في بلدة الاتحاد (بيتللو- دير عمار-جمالا)

بالرجوع إلى اتفاقية أوسلو الثانية المؤقتة الموقعة في الثامن والعشرين من شهر أيلول من العام 1995 بين السلطة الوطنية الفلسطينية وإسرائيل، تم تقسيم أراضي بلدة الاتحاد والتي تضم ثلاثة تجمعات فلسطينية تم ضمها في بلدية واحدة هي قرية بيتللو وقرية دير عمار وقرية جمالا إلى مناطق (ب) و(ج)، حيث تم تصنيف ما مساحته 11,358 دونما (41.2% من مساحة البلدة الكلية) كمناطق (ب)، وهي المناطق التي تقع فيها المسؤولية عن النظام العام على عاتق السلطة الوطنية الفلسطينية وتبقى لإسرائيل السلطة الكاملة على الأمور الأمنية وتشكل معظم المناطق الفلسطينية المأهولة من البلديات والقرى وبعض المخيمات. ومن الجدير بالذكر أن غالبية السكان يتمركزون في المناطق المصنفة (ب). فيما تم تصنيف ما مساحته 16,226 دونما (58.8% من مساحة البلدة الكلية) كمناطق (ج)، وهي المناطق التي تقع تحت السيطرة الكاملة للحكومة الإسرائيلية أمنيا وإداريا، حيث يمنع البناء الفلسطيني فيها أو

الاستفادة منها بأي شكل من الأشكال إلا بتصريح صادر عن الإدارة المدنية الإسرائيلية. ومن الجدير بالذكر أيضا أن معظم الأراضي الواقعة في مناطق "ج" هي أراض زراعية ومناطق مفتوحة ومستوطنات إسرائيلية (انظر الجدول رقم 12).

جدول 12: تصنيف الأراضي في بلدة الاتحاد اعتمادا على اتفاقية أوسلو الثانية 1995

تصنيف الأراضي	المساحة بالدونم	% من المساحة الكلية للبلدة
مناطق أ	0	0
مناطق ب	11,358	41.2
مناطق ج	16,226	58.8
محمية طبيعية	0	0
المساحة الكلية	27,584	100

المصدر: قاعدة بيانات وحدة نظم المعلومات الجغرافية - أريخ 2011

بلدة الاتحاد وممارسات الاحتلال الإسرائيلي

نالت بلدة الاتحاد حصتها من المصادرات الإسرائيلية التي أودت بألاف الدونمات لصالح الأهداف الإسرائيلية المختلفة، كان منها بناء المستوطنات الإسرائيلية والبور الاستيطانية على أراضي البلدة، بالإضافة إلى خطة العزل العنصرية المتمثلة ببناء جدار العزل العنصري وكذلك تشييد الطرق الالتفافية الإسرائيلية بهدف ربط المستوطنات الإسرائيلية بعضها ببعض. وفيما يلي تفصيل للمصادرات الإسرائيلية لأراضي بلدة الاتحاد:

صدرت إسرائيل خلال سنوات احتلالها للأراضي الفلسطينية ما مساحته 858 دونما من أراضي بلدة الاتحاد من أجل إقامة أربع مستوطنات إسرائيلية وهي مستوطنة "نحليئيل" الإسرائيلية ومستوطنة "نعاليه" الإسرائيلية ومستوطنة "تلمون" الإسرائيلية ومستوطنة "حلاميئ" الإسرائيلية. والجدير بالذكر أن مستوطنة "نحليئيل" الإسرائيلية تقع بالكامل على أراضي بلدة الاتحاد فيما أن المستوطنات الأخرى يقع جزء منها على أراضي بلدة الاتحاد والجزء المتبقي على أراضي القرى المجاورة. ويقطن هذه المستوطنات الإسرائيلية الأربع اليوم ما يزيد عن 4961 مستوطن إسرائيلي (انظر الجدول رقم 13).

جدول رقم 13: المستوطنات الإسرائيلية المقامة على أراضي بلدة الاتحاد

اسم المستوطنة	سنة التأسيس	المساحة المصادرة من أراضي بلدة الاتحاد	عدد المستوطنين القاطنين في المستوطنة
نحليئيل	1984	396	392
نعاليه	1982	408	935
تلمون	1989	44	2,580
حلاميئ	1977	10	1,054
المجموع		858	4,961

المصدر: قاعدة بيانات وحدة نظم المعلومات الجغرافية - أريخ 2011

كان لاعتداء المستوطنين الإسرائيليين القاطنين في المستوطنات الإسرائيلية الجاثمة بشكل غير قانوني على أراضي بلدة الاتحاد الأثر الأكبر على أهالي البلدة وممتلكاتهم، حيث ساهمت هذه الاعتداءات في السيطرة على المزيد من الأراضي الفلسطينية المجاورة للمستوطنات وذلك من خلال منع أصحابها من الوصول إليها وإحاطتها بالأسلاك الشائكة وزرعها بالأشجار لتعزيز السيطرة عليها. كما قام المستوطنون باعتداءات شتى على الأشجار والمزروعات وحرقها واجتثاثها والاعتداء على أصحاب الأراضي في محاولة لترويعهم وردعهم عن العودة إلى أراضيهم المجاورة للمستوطنات.

كما صدرت إسرائيل المزيد من أراضي بلدة الاتحاد وذلك لشق الطريق الالتفافي الإسرائيلي رقم 463 والطريق الالتفافي الإسرائيلي رقم 450 بهدف ربط المستوطنات الإسرائيلية بعضها ببعض. وتمتد هذه الطرق الالتفافية على أراضي بلدة الاتحاد بطول حوالي 14 كم وتلتهم آلاف الدونمات من الأراضي الزراعية في البلدة. وتجدر الإشارة بأن الخطر الحقيقي للطرق الالتفافية يكمن في ما يعرف بمساحة الارتداد أو (Buffer Zone) التي يفرضها الجيش الإسرائيلي على طول امتداد تلك الطرق والتي عادة ما تكون 75 متر على جانبي الشارع.

بلدة الاتحاد ومخطط جدار العزل العنصري الإسرائيلي:

بحسب ما ورد بالتعديل الأخير لمخطط جدار العزل العنصري الذي تم نشره على الصفحة الالكترونية لوزارة الدفاع الإسرائيلية في الثلاثين من شهر نيسان من العام 2007، تبين أن جدار العزل العنصري المخطط له في منطقة بلدة الاتحاد سيمتد بطول 1.9 كم على أراضي البلدة وسيعمل على عزل ومصادرة 593 دونما من أراضيها، حيث من المخطط أن يقوم الجدار بضم مستوطنتي "نعاليه" و"نيلي" المقامتين إلى الغرب من بلدة الاتحاد إلى تجمع "موديعين عيليت" الاستيطاني المقام غرب محافظة رام الله والبيرة على حدود الخط الأخضر والذي يضم ثماني مستوطنات إسرائيلية. وتشمل الأراضي المعزولة بفعل الجدار المناطق المفتوحة والمستوطنات الإسرائيلية (انظر الجدول رقم 14).

جدول رقم 14: تصنيف الأراضي المعزولة غرب جدار العزل العنصري المخطط في بلدة الاتحاد – محافظة رام الله والبيرة

العدد	تصنيف الأراضي	المساحة (بالدوم)
1	مستوطنة إسرائيلية	406 (مستوطنة نعاليه الواقعة ضمن التجمع الاستيطاني موديعين عيليت)
2	مناطق مفتوحة	187
	المجموع	593

المصدر: قاعدة بيانات وحدة نظم المعلومات الجغرافية - أريخ 2011

وتسعى إسرائيل من خلال بنائها لجدار العزل العنصري على الأراضي الفلسطينية إلى ضم التجمعات الاستيطانية الكبرى القائمة بشكل غير قانوني على الأراضي الفلسطينية إلى إسرائيل وهي تجمع مستوطنات أرئيل، تجمع مستوطنات موديعين عيليت، تجمع مستوطنات جفعات زئيف، تجمع مستوطنات معاليه أدوميم، تجمع مستوطنات غوش عتصيون وتجمع مستوطنات كريات أربع. وحال الانتهاء من بناء الجدار في الضفة الغربية، تكون إسرائيل قد ضمت العدد الأكبر من المستوطنات الإسرائيلية (ما يقارب 60 مستوطنة إسرائيلية من أصل 107 مستوطنة إسرائيلية سوف تضم إلى إسرائيل بفعل الجدار) إلى حدودها الجديدة من خلال الجدار والتي يقطنها ما يزيد عن 50% من المستوطنين الإسرائيليين.

اعتداءات المستوطنين على المواطنين والممتلكات في بلدة الاتحاد

في الحادي عشر من شهر كانون أول من العام 2011، قامت مجموعة من المستوطنين بالاعتداء بالضرب المبرح على مجموعة من المواطنين الفلسطينيين في قرية دير عمار، وذلك أثناء قيام أصحاب الأراضي الفلسطينيين بمسح أراضيهم الواقعة بين مستوطنتي "تلمون" و"نحلئيل" ضمن منطقة المطوخ في القرية التي تعود ملكيتها إلى تحسين محمود عودة وإخوانه. كما وتم الاعتداء على المواطن سفيان عودة وعائلته أثناء عملهم في أرضهم الواقعة بالقرب من المستوطنة، حيث قام المستوطنون بسرقة البغل من العائلة والذهاب به حتى لا تتمكن العائلة من حراثة الأرض والعمل بها.

في صباح يوم الثالث والعشرين من شهر أيار من العام 2011، وفي ساعات الصباح قامت مجموعة من المستوطنين القاطنين في مستوطنة 'نحلئيل' الإسرائيلية بتدمير وتكسير ما يقارب 32 شجرة زيتون من أرض المواطن فوزي البزار وذلك باستخدام الأدوات الحادة في تحقيق ذلك. واستهدف الاعتداء على أشجار الزيتون في المنطقة المعروفة باسم كفر سوم ضمن حوض رقم 4 من أراضي قرية بيتلو المحاذية للمستوطنة.

في الأسبوع الأخير من شهر آب من العام 2012، أقدمت مجموعة من المستوطنين الإسرائيليين القاطنين في مستوطنة "حلميش" ومدججين بالأسلحة الرشاشة بإتلاف واقتلاع المزروعات المروية في منطقة الواد في قريتي جمالا ودير عمار، قضاء رام الله والتي تعود ملكيتها إلى أهالي القريتين. ويقدر المساحات التي أقدم المستوطنون على إتلاف الخضروات فيها بحوالي دونم ونصف.

في السابع من شهر آذار من العام 2012 أقدمت مجموعة من المستوطنين تحت جنح الظلام على التسلل إلى أراضي قرية بيتلو من الجهة الغربية وذلك باتجاه منطقة خلة كفر سوم والتي تبعد مسافة 2 كم عن منازل القرية بتخريب 75 شجرة زيتون معمرة وذلك باستخدام مناشير كهربائية لإلحاق أكبر ضرر مستطاع في تلك الأشجار.

في يوم السابع عشر من شهر نيسان من العام 2012 أقدمت مجموعة من مستوطنة 'نحلئيل' المقامة على أرض قرية بيتلو على مهاجمة حقول الزيتون في منطقة كفر سوم ومنطقة الظهور ضمن حوض رقم 4 والواقعة في الجهة الشرقية من القرية، حيث تبعد

تلك الحقول مسافة 200م عن المستوطنة السالفة الذكر واستخدام منشآت حادة في نشر أغصان الأشجار والتي أدت في نهاية المطاف إلى تخريب 250 شجرة زيتون بعمر 20 عاماً وذلك بشكل جزئي. وتعود ملكية تلك الأشجار إلى المزارع محمد فوزي البزار من قرية بيتللو.

في يوم الأول من شهر أيار من العام 2012 وأثناء توجه المزارع صالح عبد الرزاق درويش إلى أرضه في منطقة الغزاوي في قرية بيتللو المحاذية لمستوطنة 'نحلليل'، رأى أشجاره التي تبلغ من العمر 70 عاماً قد تم نشر أغصانها وإتلافها بشكل جزئي من قبل المستوطنين الإسرائيليين القاطنين في مستوطنة نحلليل. ونتج عن هذا العمل الاستعماري، إتلاف 100 شجرة زيتون بشكل جزئي. يذكر أن المنطقة المحاذية للأشجار التي جرى استهدافها والمعروفة باسم العباد في الجهة الشرقية من قرية بيتللو والمحيطة بمستوطنة 'نحلليل'، أقدم المستوطنون في نفس التاريخ على تقطيع 35 شجرة زيتون بصورة جزئية يقدر عمرها 75 عاماً وتعود ملكيتها للمزارع سمح احمد بزار، مما أدى إلى إلحاق الضرر هناك بكروم الزيتون.

في يوم الخامس عشر من شهر تموز من العام 2012، أقدم المستوطنون القاطنون في مستوطنة نحلليل الإسرائيلية على التسلل إلى الأراضي الزراعية في منطقة كفر سوم في الجهة الشرقية لقرية بيتللو وقطع وتخريب 21 شجرة زيتون معمرة مستخدمين آلات نشر كهربائية لذلك. تجدر الإشارة إلى أن الأشجار المستهدفة تعود ملكيتها إلى المزارع محمد ناجي بدر والذي جرى استهداف أشجاره في شهر 10 آذار من العام 2011 على يد نفس المجموعة من المستوطنين والذي أدت آنذاك إلى تخريب بشكل جزئي 71 شجرة زيتون.

المستوطنات الإسرائيلية الواقعة في منطقة الممرات الإسرائيلية

تعتبر كل من مستوطنات نحلليل وتلمون وحلامي من المستوطنات الإسرائيلية الواقعة في منطقة الممرات الإسرائيلية¹ والتي تسعى إسرائيل من خلالها إلى خلق تواصل جغرافي بين المستوطنات الإسرائيلية المتواجدة في الشرق (منطقة غور الأردن) وتلك في الغرب (في منطقة العزل الغربية، التي سوف يتم ضمها لإسرائيل حال الانتهاء من بناء الجدار، بين خط الهدنة وخط جدار العزل العنصري). ويبدو أن المخططات الإسرائيلية لا تتوقف عند انتزاع 13% من مساحة الضفة الغربية على طول الأجزاء الغربية منها من خلال بناء جدار العزل العنصري، وعزل 29% (1664 كم مربع) من الجهة الشرقية للضفة الغربية (منطقة غور الأردن)، بل تتغلغل أكثر في المنطقة المتبقية من الضفة الغربية لتخلق تواصل جغرافي بين هاتين المنطقتين حيث أن المستوطنات الإسرائيلية الواقعة في منطقة الممرات الإسرائيلية سوف تتيح لإسرائيل الفرصة للحفاظ على مساحة جغرافية من شأنها إيجاد ربط بين المنطقة الشرقية والمنطقة الغربية. كما أنه سوف يصبح للمستوطنين الإسرائيليين القاطنين في المستوطنات الإسرائيلية الواقعة في منطقة الممرات إمكانية الوصول الآمن والمباشر مع إسرائيل من الغرب والشرق. والأهم من ذلك، إن وجود المستوطنات والبؤر الاستيطانية الإسرائيلية في هذه الممرات سوف يبقي المشروع الاستعماري الإسرائيلي على قيد الحياة الأمر الذي سوف يعمل على تقويض الطموح الفلسطيني لدولة فلسطينية متصلة جغرافياً. ويشير تقرير حركة السلام الآن الإسرائيلية الصادر في تاريخ الثاني عشر من شهر أيلول من العام 2010 أن معظم المستوطنات الإسرائيلية الواقعة في منطقة الممرات الإسرائيلية سوف تطلها مخططات التوسع الاستيطانية الإسرائيلية الأمر الذي يؤكد على النية الإسرائيلية بالاحتفاظ بها لتصبح تحت سيطرتها.

بعض الأوامر العسكرية الإسرائيلية الصادرة في بلدة الاتحاد

قامت السلطات الإسرائيلية بإصدار سلسلة من الأوامر العسكرية بهدف مصادرة الأراضي في بلدة الاتحاد. فيما يلي عرض لبعض هذه الأوامر الصادرة والمتوفرة:

الأمر العسكري الإسرائيلي رقم 95/16/ت: صدر بتاريخ الأول من شهر تشرين الثاني من العام 2006 ويصادر ما مساحته 145.3 دونم تقريباً من أراضي قرى دير عمار وبيتللو ورأس كركر لأغراض عسكرية من أجل شق الطريق الالتفافي الإسرائيلي الرابط بين مستوطنتي نحلليل وتلمون. وهذا الأمر العسكري هو عبارة عن أمر تمديد وتعديل لأمر عسكري سابق يحمل الرقم (95/15/ت) صدر في العاشر من شهر كانون الثاني من العام 1995.

¹ الممرات الإسرائيلية: تنوي إسرائيل الربط بين منطقة العزل الغربية ومنطقة العزل الشرقية من خلال تعزيز السيطرة على مناطق الممرات الإسرائيلية لتنفيذ مخططاتها.

الخطط والمشاريع التطويرية المنفذة والمقترحة في بلدة الاتحاد

المشاريع المنفذة

قامت بلدية الاتحاد بتنفيذ بعض المشاريع خلال الخمسة سنوات الماضية (بلدية الاتحاد، 2011) (انظر الجدول رقم 15).

جدول 15: المشاريع التي نفذتها بلدية الاتحاد خلال خمسة سنوات الماضية

اسم المشروع	النوع	السنة	الجهة الممولة
مشروع بناء وتشطيب ثلاثة طوابق لمدرسة ذكور بيتللو	تعليمي	2009	CHF / بلدية الاتحاد
مشروع تعبيد طرق داخلية وجدران استنادية	بنية تحتية	2009	وزارة المالية
مشروع بناء وتشطيب عيادة بيتللو وروضة دير عمار	خدمي	2010	وزارة المالية / بلدية الاتحاد
مشروع توسيع مدخل جمالا	بنية تحتية	2010	CHF
مشروع تعبيد طرق داخلية	بنية تحتية	2011	صندوق تطوير وإقراض البلديات

المصدر: بلدية الاتحاد، 2011

المشاريع المقترحة

تنتطلع بلدية الاتحاد وبالتعاون مع مؤسسات المجتمع المدني في البلدة وسكانها، إلى تنفيذ عدة مشاريع خلال الأعوام القادمة، حيث تم تطوير أفكار هذه المشاريع خلال ورشة عمل التقييم السريع بالمشاركة التي تم عقدها في البلدة والتي قام بتنفيذها معهد الأبحاث التطبيقية- القدس (أريج). وفيما يلي هذه المشاريع مرتبة حسب الأولوية من وجهة نظر المشاركين في الورشة:

1. الحاجة إلى إنشاء شبكة صرف صحي.
2. الحاجة إلى إنشاء مركز صحي متكامل.
3. الحاجة إلى حماية المزارع ودعمه عن طريق استصلاح الأراضي الزراعية والطرق وإنشاء سياج وآبار جوفية.
4. الحاجة إلى إعادة تأهيل شبكة المياه والكهرباء والطرق الداخلية.
5. الحاجة إلى توسيع المخطط الهيكلي للبلدة.
6. الحاجة إلى بناء مدرسة صناعية في التجمع.
7. الحاجة إلى العمل على إنارة شوارع البلدة.
8. الحاجة إلى تشجيع المغتربين على الاستثمار داخل البلدة وليس خارجها.
9. الحاجة إلى منطقة حرفية وصناعية.
10. الحاجة إلى إنشاء حديقة عامة.

الأولويات والاحتياجات التطويرية للبلدة

تعاني البلدة من نقص كبير في البنية التحتية والخدماتية. ويبين الجدول رقم 16، الأولويات والاحتياجات التطويرية للبلدة من وجهة نظر المجلس البلدي.

جدول 16: الأولويات والاحتياجات التطويرية في بلدة الاتحاد

الرقم	القطاع	بحاجة ماسة	بحاجة	ليست أولوية	ملاحظات
احتياجات البنية التحتية					
1	شق، أو تعبيد طرق	*			29 كم [^]
2	إصلاح/ ترميم شبكة المياه الموجودة	*			20 كم
3	توسيع شبكة المياه القديمة لتغطية مناطق جديدة			*	
4	تركيب شبكة مياه جديدة	*			25 كم
5	ترميم/ إعادة تأهيل ينابيع أو آبار جوفية	*			40 ينبوع
6	بناء خزان مياه	*			500 متر مكعب
7	تركيب شبكة صرف صحي	*			5 كم
8	تركيب شبكة كهرباء جديدة			*	
9	حاويات لجمع النفايات الصلبة	*			200 حاوية
10	سيارات لجمع النفايات الصلبة			*	
11	مكب صحي للنفايات الصلبة	*			
الاحتياجات الصحية					
1	بناء مراكز/ عيادات صحية جديدة		*		مركز صحي
2	إعادة تأهيل/ ترميم مراكز/ عيادات صحية موجودة			*	
3	شراء تجهيزات طبية للمراكز أو العيادات الموجودة		*		
الاحتياجات التعليمية					
1	بناء مدارس جديدة	*			مدرستين ثانويتين
2	إعادة تأهيل مدارس موجودة		*		
3	تجهيزات تعليمية		*		
الاحتياجات الزراعية					
1	استصلاح أراض زراعية	*			300 دونم
2	إنشاء آبار جمع مياه	*			
3	بناء حظائر/ بركسات مواشي		*		
4	خدمات بيطرية		*		
5	أعلاف وتبن للماشية		*		
6	إنشاء بيوت بلاستيكية		*		
7	إعادة تأهيل بيوت بلاستيكية		*		
8	بذور فلحة		*		
9	نباتات ومواد زراعية		*		

7[^] كم طرق رئيسية، 12 كم طرق داخلية و10 كم طرق زراعية
المصدر: بلدية الاتحاد، 2011.

المراجع

- الجهاز المركزي للإحصاء الفلسطيني (2009)، التعداد العام للسكان والمساكن والمنشآت، 2007. رام الله- فلسطين.
- بلدية الاتحاد، 2011.
- سلطة المياه الفلسطينية (2009)، تزويد واستهلاك المياه في الضفة الغربية عام 2008. رام الله- فلسطين.
- معهد الأبحاث التطبيقية- القدس (أريج)، 2012. قاعدة بيانات وحدة نظم المعلومات الجغرافية والاستشعار عن بعد. بيت لحم- فلسطين.
- معهد الأبحاث التطبيقية- القدس (أريج)، 2012. وحدة نظم المعلومات الجغرافية والاستشعار عن بعد. تحليل استخدامات الأراضي لسنة 2010 - بدقة عالية نصف متر. بيت لحم - فلسطين.
- معهد الأبحاث التطبيقية- القدس (أريج) (2012)، قاعدة بيانات قسم أبحاث المياه والبيئة. بيت لحم- فلسطين.
- وزارة التربية والتعليم العالي، 2011. بيانات مديرية التربية والتعليم - محافظة رام الله، قاعدة بيانات المدارس (2010/2011). رام الله- فلسطين.
- وزارة الزراعة الفلسطينية (MOA)، 2009. بيانات مديرية زراعة محافظة رام الله (2008/2009). رام الله- فلسطين.