

دليل قرية روجيب



إعداد



معهد الأبحاث التطبيقية- القدس
أريج

بتمويل من



التعاون الإسباني

2014

شكر وعرافان

يتقدم معهد الأبحاث التطبيقية- القدس (أريج) بالشكر والتقدير من الوكالة الإسبانية للتعاون الدولي من أجل التنمية (AECID) لتمويلها هذا المشروع.

كما يتقدم المعهد بالشكر الجزيل إلى المسؤولين الفلسطينيين في الوزارات، والمحليات، ومجالس الخدمات المشتركة، واللجان والمجالس القروية، والجهاز المركزي للإحصاء الفلسطيني، لما قدموه من مساعدة وتعاون مع فريق البحث خلال عملية جمع البيانات.

أريج أيضا تخلص بالشكر لجميع الموظفين الذين عملوا طوال العام الماضي من أجل إنجاز هذا العمل الذي يهدف إلى خدمة المجتمع الفلسطيني.

مقدمة

هذا الكتيب هو جزء من سلسلة كتيبات تحتوي على معلومات شاملة عن التجمعات السكانية في محافظة نابلس جاءت سلسلة الكتيبات هذه نتيجة لدراسة شاملة لجميع التجمعات السكانية في محافظة نابلس بهدف توثيق الأوضاع المعيشية في المحافظة، وإعداد الخطط التنموية للمساعدة في تحسين المستوى المعيشي لسكان المنطقة، من خلال تنفيذ مشروع "دراسة التجمعات السكانية وتقييم الاحتياجات التطويرية"، الذي ينفذه معهد الأبحاث التطبيقية- القدس (أريج)، والممول من الوكالة الإسبانية للتعاون الدولي من أجل التنمية (AECID).

يهدف المشروع إلى دراسة وتحليل وتوثيق الأوضاع الاجتماعية والاقتصادية، والسياسية، ووفرة الموارد الطبيعية، والبشرية، والبيئية، والقيود الحالية المفروضة، وتقييم الاحتياجات التطويرية لتنمية المناطق الريفية والمهمشة في محافظة نابلس. والتي على أساسها يمكن صياغة البرامج والأنشطة، وإعداد الاستراتيجيات والخطط التنموية اللازمة للتخفيف من أثار الأوضاع السياسية والاقتصادية والاجتماعية غير المستقرة في المنطقة، مع التركيز بصفة خاصة على المسائل المتعلقة بالمياه، والبيئة، والزراعة.

يمكن الاطلاع على جميع أدلة التجمعات السكانية في محافظة نابلس باللغتين العربية والانجليزية على الموقع الالكتروني التالي:

<http://vprofile.arij.org/>

المحتويات

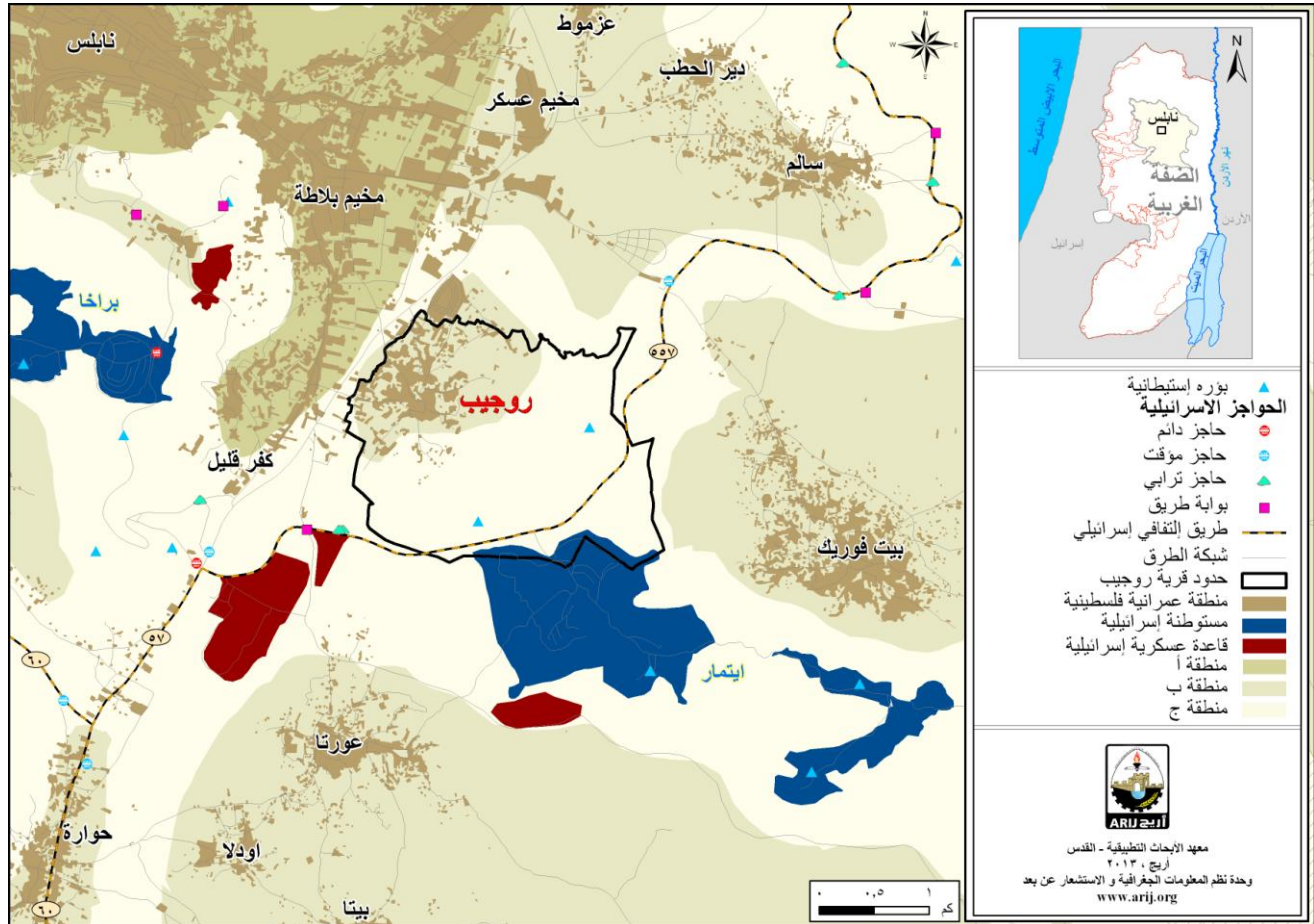
4.....	الموقع الجغرافي والخصائص الفيزيائية
5.....	نبذة تاريخية
5.....	الأماكن الدينية والأثرية
6.....	السكان
7.....	قطاع التعليم
8.....	قطاع الصحة
8.....	الأنشطة الاقتصادية
10	قطاع الزراعة
12	قطاع المؤسسات والخدمات
12	البنية التحتية والمصادر الطبيعية
14	الأوضاع البيئية
14	أثر إجراءات الاحتلال الإسرائيلي
17	الخطط والمشاريع التطويرية المنفذة والمقترحة في قرية روجيب
18	الأولويات والاحتياجات التطويرية للقرية
20	المراجع

دليل قرية روجيب

الموقع الجغرافي والخصائص الفيزيائية

قرية روجيب، هي إحدى قرى محافظة نابلس، وتقع جنوب مدينة نابلس، وعلى بعد 4.32 كم هوائي (المسافة الأفقية بين مركز القرية ومركز مدينة نابلس). يحدها من الشرق بيت فوريك، ومن الجنوب عورتا، ومن الغرب والشمال مدينة نابلس (وحدة نظم المعلومات الجغرافية - أريج، 2014) (أنظر الخريطة رقم 1).

خريطة 1: موقع وحدود قرية روجيب



تقع قرية روجيب على ارتفاع 525 مترا فوق سطح البحر، ويبلغ المعدل السنوي للأمطار فيها حوالي 510 ملم، أما معدل درجات الحرارة فيصل إلى 17 درجة مئوية، ويبلغ معدل الرطوبة النسبية حوالي 60% (وحدة نظم المعلومات الجغرافية - أريج، 2014).

تبلغ مساحة قرية روجيب حوالي 4,918 دونما، وذلك بحسب حدود الهيئات المحلية الجديدة المعرفة من قبل وزارة الحكم المحلي الفلسطيني، والتي قامت بإعداده السلطة الوطنية الفلسطينية ممثلة بوزارة الحكم المحلي ولجنة الانتخابات المركزية ووزارة التخطيط والجهاز المركزي للإحصاء الفلسطيني عام 2011، حيث قامت هذه المؤسسات الحكومية بوضع تعريف جديد لحدود الهيئات المحلية لغايات الانتخابات، حيث قام معهد أريج في هذا المشروع ولغايات البحث والدراسة فقط باعتماد وتبني هذه الحدود الجديدة والتي تتناسب إلى حد ما مع الوقائع والمتغيرات السكانية والبيئية والزراعية على الأرض، وأن هذه الحدود لا تمثل مساحات وحدود الملكيات الخاصة بالتجمع ولا بملفات ملكيات الأراضي وغيرها.

تم تأسيس مجلس قروي في روجيب عام 1994م، ويتكون المجلس الحالي من 9 أعضاء، تم تعيينهم من قبل السلطة الوطنية الفلسطينية، كما يعمل في المجلس 10 موظفين. ويوجد للمجلس مقر دائم ملك. ويقع ضمن مجلس خدمات شرق نابلس. كما يمتلك المجلس سيارة لجمع النفايات، وسيارة بيك أب، ورافعة كهرباء، وباص نقل طلاب (مجلس قروي روجيب، 2013).

ومن مسؤوليات المجلس القروي التي يقوم بها (مجلس قروي روجيب، 2013)، ما يلي:

- تركيب شبكة مياه الشرب وصيانتها.
- تركيب شبكة كهرباء أو المولدات.
- جمع نفايات، تنظيف شوارع، شق وتأهيل وتعبيد الطرق، وتقديم الخدمات العامة.
- حماية الأملاك الحكومية.
- حماية المواقع التاريخية والأثرية.
- عمل مشاريع ودراسات.
- توفير شبكة صرف صحي.
- توفير رياض للأطفال.

نبذة تاريخية

أصل كلمة روجيب من " رجم " أو " رجم " لكونها منطقة وعرة، وقد تم تحريفها إلى كلمة روجيب، كما أن هناك مقولة أخرى أنها سميت بهذا الاسم نسبة إلى سكانها الأصليين والذين ينتمون إلى عائلة رواجية. ويعود تاريخ إنشاء التجمع منذ حوالي 300 سنة. ويعود أصل سكان قرية روجيب من أصل حجازي، قدموا وسكنوا مدينة الخليل، ثم انتقلوا إلى بيتا، ثم إلى روجيب (مجلس قروي روجيب، 2013)(أنظر الصورة رقم 1).

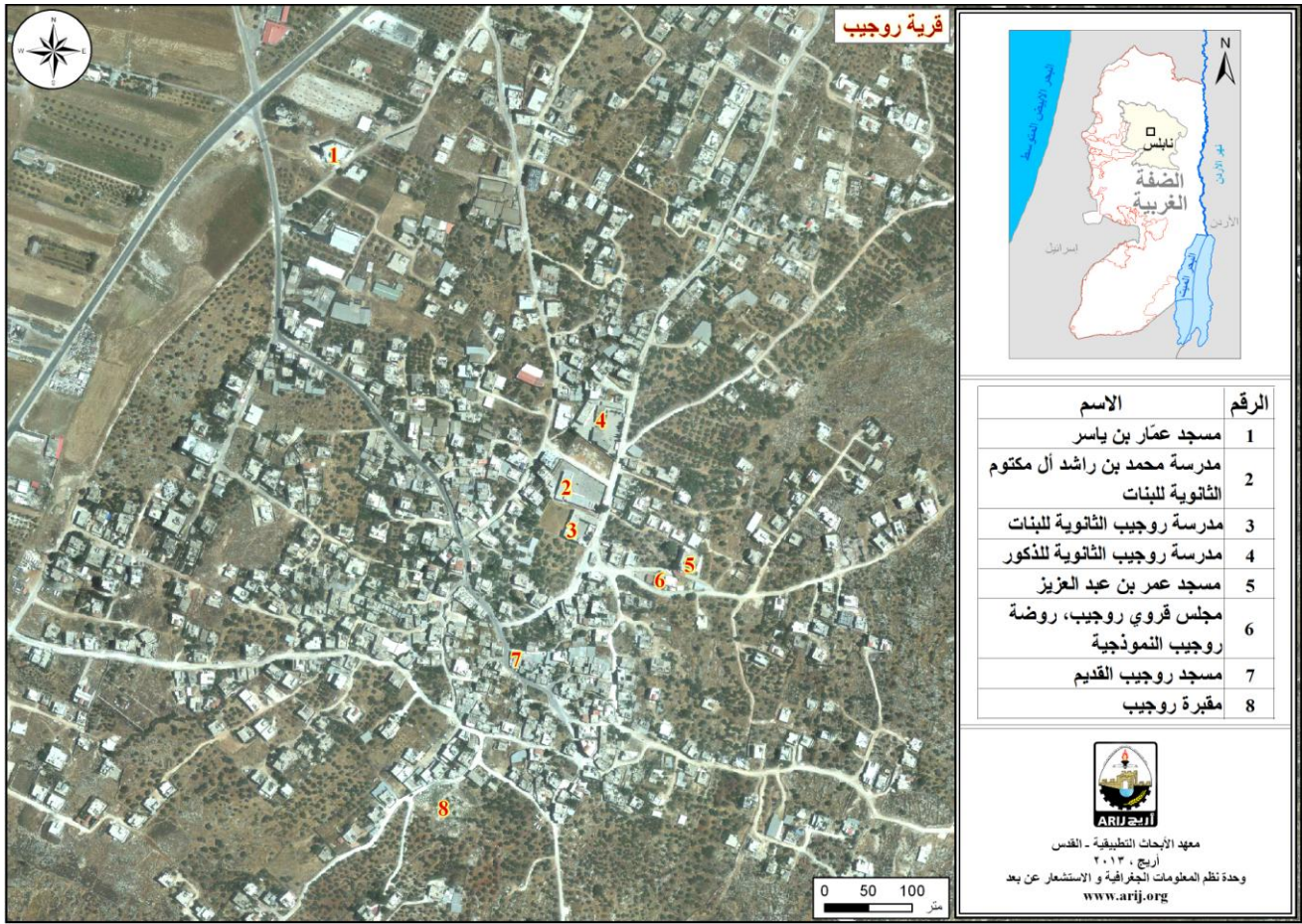
صورة 1: منظر من قرية روجيب



الأماكن الدينية والأثرية

يوجد في قرية روجيب ثلاثة مساجد، وهم: مسجد عمار بن ياسر، مسجد عمر بن عبد العزيز، والمسجد القديم. كما يوجد العديد من الأماكن والمناطق الأثرية في القرية، منها: البلدة القديمة والمسجد القديم (مجلس قروي روجيب، 2013)(أنظر الخريطة رقم 2).

خريطة 2: المواقع الرئيسية في قرية روجيب



السكان

بين التعداد العام للسكان والمساكن الذي نفذته الجهاز المركزي للإحصاء الفلسطيني في عام 2007، أن عدد سكان قرية روجيب بلغ 4,138 نسمة، منهم 2,138 نسمة من الذكور، و2,000 نسمة من الإناث، ويبلغ عدد الأسر 770 أسرة، وعدد الوحدات السكنية 869 وحدة.

الفئات العمرية والجنس

أظهرت بيانات التعداد العام للسكان والمساكن، أن توزيع الفئات العمرية في قرية روجيب لعام 2007، كان كما يلي: 39.6% ضمن الفئة العمرية أقل من 15 عاماً، 57.2% ضمن الفئة العمرية 15-64 عاماً، و3.1% ضمن الفئة العمرية 65 عاماً فما فوق. كما أظهرت البيانات أن نسبة الذكور للإناث في القرية، هي 106.9:100، أي أن نسبة الذكور 51.7%، ونسبة الإناث 48.3%.

العائلات

يتألف سكان قرية روجيب من عدة عائلات، منها: عائلة رواجية، عائلة دويكات، عائلة الحلبي، عائلة الأسمر، عائلة أبو عيشة، عائلة درويش، عائلة جبارة، عائلة شريم، وغيرها (مجلس قروي روجيب، 2013).

قطاع التعليم

بلغت نسبة الأمية لدى سكان قرية روجيب عام 2007، حوالي 5.8%، وقد شكلت نسبة الإناث منها 74.4%. ومن مجموع السكان المتعلمين، كان هناك 17.1% يستطيعون القراءة والكتابة، و25.8% انهوا دراستهم الابتدائية، و28.3% انهوا دراستهم الإعدادية، و14.6% انهوا دراستهم الثانوية، و8.4% انهوا دراستهم العليا. الجدول رقم 1، يبين المستوى التعليمي في قرية روجيب، حسب الجنس والتحصيل العلمي لعام 2007.

جدول 1: سكان قرية روجيب (10 سنوات فأكثر) حسب الجنس والتحصيل العلمي، 2007

الجنس	أمي	يعرف القراءة والكتابة	ابتدائي	إعدادي	ثانوي	دبلوم متوسط	بكالوريوس	دبلوم عالي	ماجستير	دكتوراة	غير مبين	المجموع
ذكور	44	269	436	419	222	43	92	3	13	1	0	1,542
إناث	128	243	336	428	213	23	75	0	0	0	0	1,446
المجموع	172	512	772	847	435	66	167	3	13	1	0	2,988

المصدر: الجهاز المركزي للإحصاء الفلسطيني، 2009، التعداد العام للسكان والمساكن-2007، النتائج النهائية.

أما فيما يتعلق بمؤسسات التعليم الأساسية والثانوية في قرية روجيب في العام الدراسي 2011/2012، فيوجد في القرية ثلاثة مدارس حكومية وأخرى خاصة ويتم إدارتهم من قبل وزارة التربية والتعليم العالي الفلسطينية (مديرية التربية والتعليم- نابلس، 2012) (انظر الجدول رقم 2).

جدول 2: توزيع المدارس في قرية روجيب حسب نوع المدرسة والجهة المشرفة للعام الدراسي 2011/2012

اسم المدرسة	الجهة المشرفة	نوع المدرسة
مدرسة روجيب الثانوية للبنين	حكومية	ذكور
مدرسة مؤسسة محمد بن راشد آل مكتوم الثانوية للبنات	حكومية	إناث
مدرسة روجيب الأساسية المختلطة	حكومية	مختلطة
مدرسة دوحه الآداب الأهلية الأساسية	خاصة	مختلطة

المصدر: مديرية التربية والتعليم، 2012.

يبلغ عدد الصفوف الدراسية في قرية روجيب 43 صفًا، وعدد الطلاب 1,153 طالبًا وطالبة، وعدد المعلمين 68 معلمًا ومعلمة (مديرية التربية والتعليم- نابلس، 2012). وتجدر الإشارة هنا إلى أن معدل عدد الطلاب لكل معلم في مدارس قرية روجيب يبلغ 17 طالب وطالبة، وتبلغ الكثافة الصفية 27 طالبًا وطالبة في كل صف (مديرية التربية والتعليم، 2012).

كما يوجد في قرية روجيب روضتين للأطفال، تشرف على إدارتها جهة خاصة. الجدول رقم 3، يوضح توزيع رياض الأطفال في القرية، حسب الجهة المشرفة والاسم.

جدول 3: توزيع رياض الأطفال في القرية حسب الاسم والجهة المشرفة

اسم الروضة	عدد الصفوف	عدد المعلمين	الجهة المشرفة
روضة روجيب النموذجية	3	6	جهة خاصة
روضة دوحه الآداب الأهلية	4	7	جهة خاصة

المصدر: مديرية التربية والتعليم، 2012

وفي حال عدم توفر إحدى المراحل التعليمية في التجمع، كالمرحلة الثانوية بفرعها (الصناعي و العلمي)، يتوجه الطلاب والطالبات إلى مدارس مدينة نابلس، حيث يبعدون عن التجمع ما يقارب 5 كم (مجلس قروي روجيب، 2013).

و يواجه قطاع التعليم في قرية روجيب بعض العقبات والمشاكل (مجلس قروي روجيب، 2013)، منها:

- بعد المدارس عن مركز القرية.
- اكتظاظ الطلاب ونقص عدد الصفوف.
- المدارس بحاجة إلى إعادة تأهيل وترميم.
- عدم وجود ملاعب وساحات داخل المدارس.

قطاع الصحة

تتوفر في قرية روجيب بعضاً من المرافق الصحية، حيث يوجد عيادة صحية حكومية، وصيدلية خاصة. وفي حال عدم توفر الخدمات الصحية في التجمع، فإن المرضى يتوجهون إلى مستشفى رفيديا والمستشفى الوطني، حيث يبعدون عن التجمع حوالي 5 كم (مجلس قروي روجيب، 2013).

كما يواجه قطاع الصحة في قرية روجيب الكثير من المشاكل والعقبات (مجلس قروي روجيب، 2013)، أهمها:

- عدم توفر سيارة إسعاف.
- عدم توفر طبيب دائم يعمل على مدار الأسبوع.
- العيادة الصحية غير مجهزة بشكل كامل وبحاجة إلى تأهيل وتزويد أجهزة ومعدات طبية.

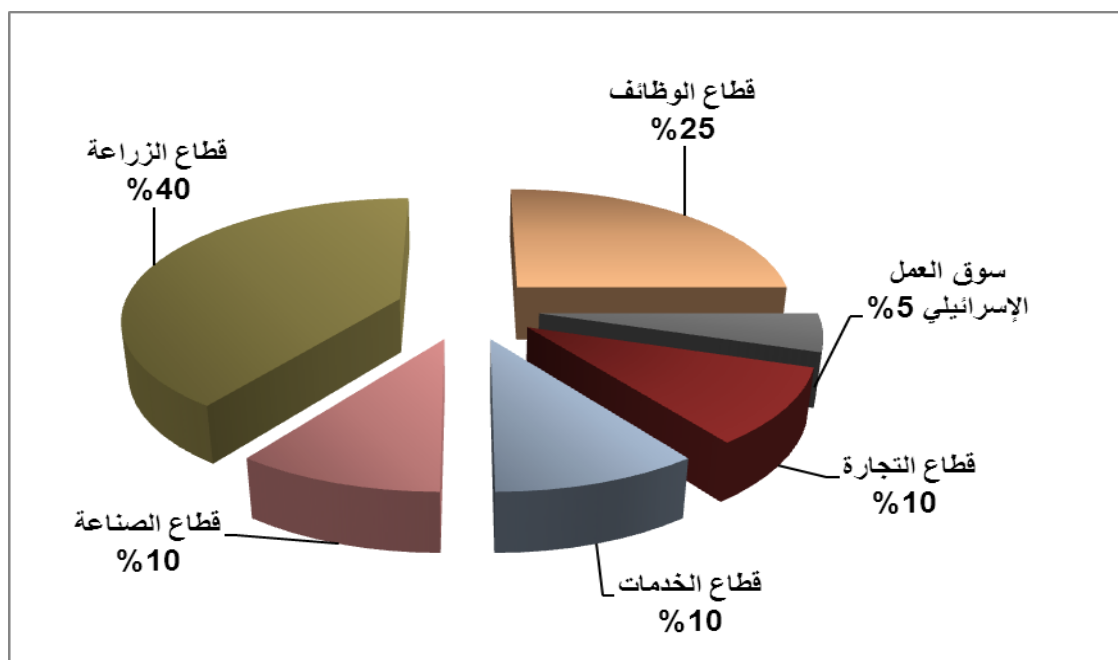
الأنشطة الاقتصادية

يعتمد الاقتصاد في قرية روجيب على عدة قطاعات، أهمها قطاع الزراعة حيث يستوعب 40% من القوى العاملة (مجلس قروي روجيب، 2013) (انظر الشكل رقم 1).

وقد أظهرت نتائج المسح الميداني الذي قام به معهد أريج في سنة 2013 بهدف تحقيق الدراسة الحالية، بأن توزيع الأيدي العاملة حسب النشاط الاقتصادي في قرية روجيب، كما يلي:

- قطاع الزراعة، ويشكل 40 % من الأيدي العاملة.
- قطاع الموظفين، ويشكل 25% من الأيدي العاملة.
- قطاع الخدمات، ويشكل 10 % من الأيدي العاملة.
- قطاع التجارة، ويشكل 10 % من الأيدي العاملة.
- قطاع الصناعة، ويشكل 10% من الأيدي العاملة.
- قطاع سوق العمل الاسرائيلي، ويشكل 5% من الأيدي العاملة.

شكل 1: توزيع القوى العاملة حسب النشاط الاقتصادي في قرية روجيب



المصدر: مجلس قروي روجيب، 2013

أما من حيث المنشآت والمؤسسات الاقتصادية والتجارية، فيوجد في قرية روجيب 30 بقالة (تضم الخضار والفواكه)، 3 ملاحم، 20 محل للصناعات المهنية (حدادة، نجارة،.....الخ)، 10 محلات لتقديم الخدمات العامة، منشار حجر، ومعصرة زيتون (مجلس قروي روجيب، 2013). وقد وصلت نسبة البطالة في قرية روجيب لعام 2013 إلى 20%. وقد تبين أن الفئة الاجتماعية الأكثر تضررا في القرية نتيجة الإجراءات الإسرائيلية (مجلس قروي روجيب، 2013)، هي على النحو الآتي:

- القطاع الزراعي.
- القطاع سوق العمل الإسرائيلي.
- قطاع الخدمات.

القوى العاملة

أظهرت بيانات التعداد العام للسكان والمساكن الذي نفذته الجهاز المركزي للإحصاء الفلسطيني عام 2007، أن هناك 34.5% من السكان كانوا نشيطين اقتصاديا (منهم 92% يعملون). وكان هناك 65.4% من السكان غير نشيطين اقتصاديا (منهم 48.3% من الطلاب، 41.1% من المتفرغين لأعمال المنزل) (انظر الجدول رقم 4).

جدول 4: سكان روجيب (10 سنوات فأكثر) حسب الجنس والعلاقة بقوى العمل، 2007.

المجموع	غير مبين	غير نشيطين اقتصاديا						نشيطون اقتصاديا			الجنس	
		المجموع	أخرى	لا يعمل ولا يبحث عن عمل	عاجز عن العمل	متفرغ لأعمال المنزل	طالب متفرغ للدراسة	المجموع	عاطل عن العمل (سبق له العمل)	عاطل عن العمل (سبق له العمل)		يعمل
1,542	2	597	36	14	88		459	943	33	35	875	ذكور
1,446	1	1,356	17	1	50	803	485	89	12	2	75	إناث
2,988	3	1,953	53	15	138	803	944	1032	45	37	950	المجموع

المصدر: الجهاز المركزي للإحصاء الفلسطيني، 2009، التعداد العام للسكان والمساكن-2007، النتائج النهائية.

قطاع الزراعة

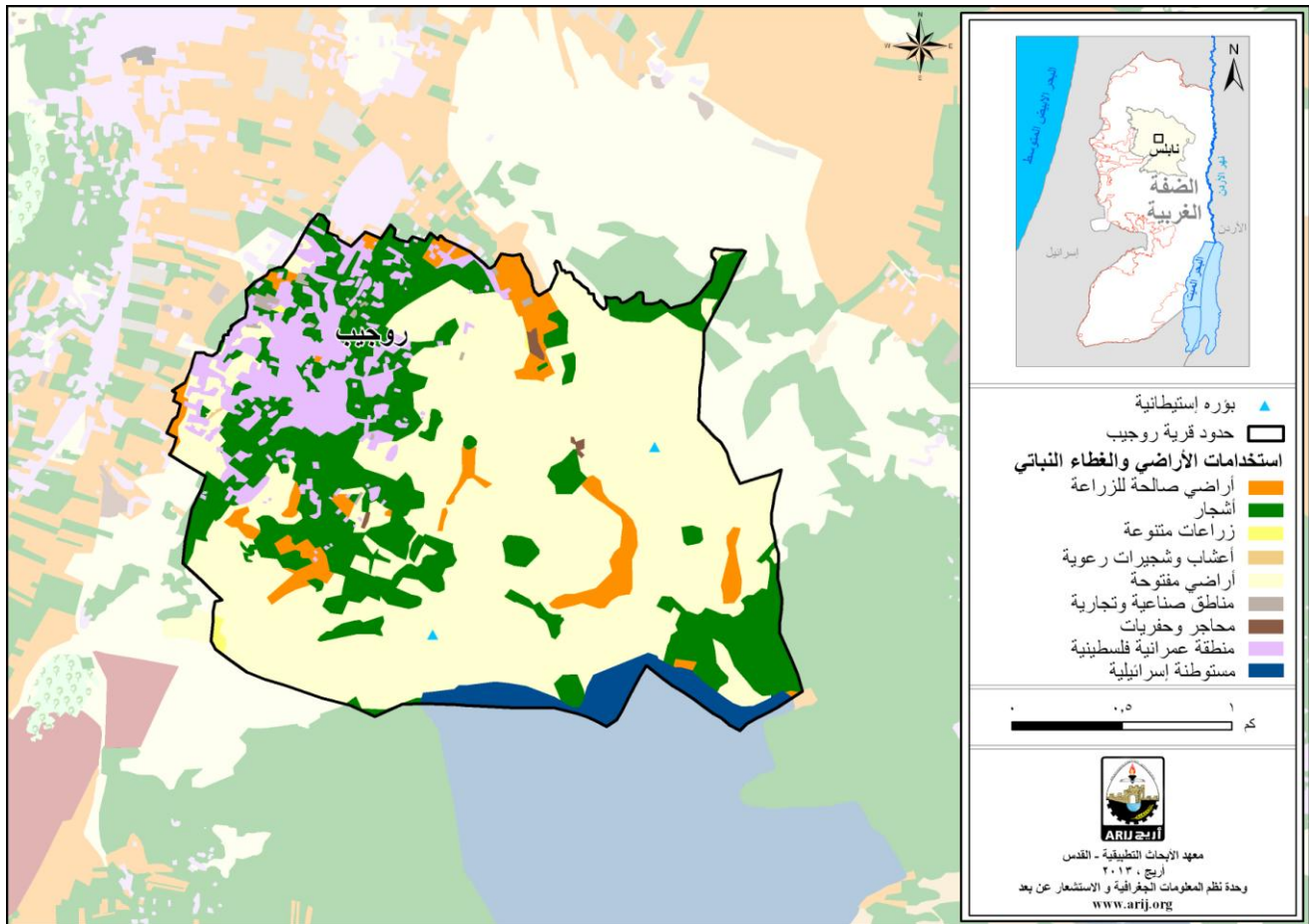
تبلغ مساحة قرية روجيب حوالي 4,918 دونما، منها 1,449 دونم هي أراض قابلة للزراعة و438 دونما أراض سكنية (انظر الجدول رقم 5، وخريطة رقم 3).

جدول 5: استعمالات الأراضي في قرية روجيب (المساحة بالدونم)

مساحة المستوطنات والقواعد العسكرية	مساحة المناطق الصناعية والتجارية	الأراضي المفتوحة	الغابات الحرجية	برك مائية	مساحة الأراضي الزراعية (1,449)				مساحة الأراضي السكنية	المساحة الكلية
					زراعات موسمية	المراعي	بيوت بلاستيكية	زراعات دائمة		
169	26	2,836	0	0	265	1	0	1,183	438	4,918

المصدر: وحدة نظم المعلومات الجغرافية - أريج، 2014

خريطة 3: استعمالات الأراضي في قرية روجيب



الجدول رقم 6، يبين أنواع الأشجار المثمرة ومساحتها في قرية روجيب. وتشتهر روجيب بزراعة الزيتون حيث يوجد حوالي 2,046 دونم مزروعة بأشجار الزيتون.

جدول 6: مساحة الأراضي المزروعة بالأشجار المثمرة في قرية روجيب (المساحة بالدونم)

المجموع		فواكه أخرى		الجوزيات		التفاحيات		اللوزيات		الحمضيات		الزيتون	
مروي	بعلي	مروي	بعلي	مروي	بعلي	مروي	بعلي	مروي	بعلي	مروي	بعلي	مروي	بعلي
0	2,130	0	54	0	30	0	0	0	0	0	0	0	2,046

المصدر: مديرية زراعة نابلس، 2010

أما بالنسبة للمحاصيل الحقلية والعلفية في قرية روجيب، فإن مساحة الحبوب تبلغ 310 دونم، وأهمها القمح والشعير (انظر الجدول رقم 7).

جدول 7: مساحة الأراضي المزروعة بالمحاصيل الحقلية والعلفية في قرية روجيب (المساحة بالدونم)

المجموع		محاصيل أخرى		محاصيل منبهاة		محاصيل علفية		محاصيل زيتية		بقوليات جافة		أبصال ودرنات وجذور		الحبوب	
مروي	بعلي	مروي	بعلي	مروي	بعلي	مروي	بعلي	مروي	بعلي	مروي	بعلي	مروي	بعلي	مروي	بعلي
0	502	0	55	0	0	0	100	0	0	0	35	0	2	0	310

المصدر: مديرية زراعة نابلس، 2010

أما بالنسبة للثروة الحيوانية فقد بين المسح الميداني أن 50% من سكان قرية روجيب يقومون بتربية المواشي، مثل الأبقار والأغنام وغيرها (مجلس قروي روجيب، 2013) (انظر الجدول رقم 8).

جدول 8: الثروة الحيوانية في قرية روجيب

الأبقار*	الأغنام	الماعز	الجمال	الخيول	الحمير	البغال	الدجاج اللحم	الدجاج البيض	خلايا نحل
80	3,950	260	0	0	0	0	140,000	3,500	5

* تشمل الأبقار والعجول والعجلات والثيران.

المصدر: مديرية زراعة نابلس، 2010

أما من حيث الطرق الزراعية في القرية، فيوجد حوالي 23 كم طرق زراعية (مجلس قروي روجيب، 2013) (انظر الجدول رقم 9).

جدول 9: يبين حالة الطرق الزراعية في قرية روجيب وأطوالها

حالة الطرق الزراعية	الطول (كم)
صالحة لسير المركبات	-
صالحة لسير التراكتورات والآلات الزراعية فقط	8
صالحة لمرور الدواب فقط	15
غير صالحة	-

المصدر: مجلس قروي روجيب، 2013

يواجه القطاع الزراعي في قرية روجيب بعض المشاكل (مجلس قروي روجيب، 2013)، منها:

- عدم توفر المعدات الزراعية.
- قرب بعض أراضي القرية من المستوطنة.
- عدم توفر رأس المال.
- عدم توفر طرق زراعية كافية.
- عدم توفر مصادر المياه.

قطاع المؤسسات والخدمات

لا يوجد في قرية روجيب أية مؤسسات حكومية، ولكن يوجد عدد من المؤسسات المحلية والجمعيات التي تقدم خدماتها لمختلف فئات المجتمع وفي عدة مجالات ثقافية ورياضية وغيرها (مجلس قروي روجيب، 2013)، منها:

- مجلس قروي روجيب: تأسس عام 1994م، وتم ترخيصها لاحقا من قبل وزارة الحكم المحلي، بهدف الاهتمام بقضايا القرية وتقديم كافة الخدمات إلى سكانها، بالإضافة إلى تقديم خدمات البنية التحتية.
- جمعية نشاما الشبابية: تأسست عام 2006م، من قبل وزارة الشباب والرياضة، تعمل على تقديم التعليم المساند.

البنية التحتية والموارد الطبيعية

الكهرباء والاتصالات

يوجد في قرية روجيب شبكة كهرباء عامة منذ عام 1984م. وتعتبر الشركة القطرية الإسرائيلية المصدر الرئيس للكهرباء في القرية، وتصل نسبة الوحدات السكنية الموصولة بشبكة الكهرباء إلى 100%. ومن المشاكل التي تواجه التجمع، ضعف قدرة التيار الكهربائي في بعض المناطق، حاجة الشبكة الكهربائية إلى توسيع لتغطية مناطق جديدة، أعمدة الكهرباء قديمة وبحاجة إلى تجديد. كما يتوفر في القرية شبكة هاتف، تعمل من خلال مقسم آلي داخل القرية، وتقريبا 80% من الوحدات السكنية موصولة بشبكة الهاتف (مجلس قروي روجيب، 2013).

النقل والموصلات

يوجد في قرية روجيب 7 تاكسيات، وباصين للنقل العام، و 300 سيارة خاصة تقوم بنقل المواطنين. أما بالنسبة لشبكة الطرق في القرية، فيوجد في القرية 25.7 كم من الطرق الرئيسية و 7 كم من الطرق الفرعية (مجلس قروي روجيب، 2013) (أنظر الجدول رقم 10).

جدول 10: حالة الطرق في قرية روجيب

طول الطرق (كم)		حالة الطرق الداخلية
فرعية	رئيسية	
-	0.7	1. طرق جيدة ومعبدة.
2	10	2. طرق معبدة وبحالة سيئة
5	15	3. طرق غير معبدة.

المصدر: مجلس قروي روجيب، 2013

المياه

يتم تزويد سكان قرية روجيب بالمياه من خلال مصادر خاصة متمثلة ببئر روجيب الجوفي الموجودة في القرية وذلك عبر شبكة المياه العامة التي تم إنشائها عام 1986م، وتصل نسبة الوحدات السكنية الموصولة بشبكة المياه العامة إلى 100% (مجلس قروي روجيب، 2013).

وقد بلغت كمية المياه المزودة للقرية عام 2012 حوالي 240 ألف متر مكعب/ السنة (مجلس قروي روجيب، 2013)، وبالتالي يبلغ معدل تزويد المياه للفرد في قرية روجيب حوالي 141 لترا/ اليوم. وهنا تجدر الإشارة إلى أن المواطن في قرية روجيب لا يستهلك هذه الكمية من المياه، وذلك بسبب أن الفاقد من المياه يصل إلى 40% (مجلس قروي روجيب، 2013)، وهذه تمثل الفاقد عند المصدر الرئيس وخطوط النقل الرئيسة وشبكة التوزيع وعند المنزل وبالتالي يبلغ معدل استهلاك الفرد من المياه في قرية روجيب 85 لترا في اليوم (مجلس قروي روجيب، 2013)، ويعتبر هذا المعدل أقل بكثير بالمقارنة مع الحد الأدنى المقترح من قبل منظمة الصحة العالمية والذي يصل إلى 100 لتر للفرد في اليوم.

كما يوجد في قرية روجيب بئر مياه جوفي يتم استخدامه لتزويد السكان بالمياه بالإضافة إلى 500 بئر منزلي لتجميع مياه الأمطار (مجلس قروي روجيب، 2013). كما يوجد في القرية خزانان للمياه العامة بسعة 500 متر مكعب و 90 متر مكعب (مجلس قروي روجيب، 2013). ويبلغ سعر المتر المكعب للمياه من الشبكة العامة 5 شيكل/متر مكعب (مجلس قروي روجيب، 2013).

الصرف الصحي

يتوفر في قرية روجيب شبكة عامة للصرف الصحي تم إنشاؤها في عام 2011م. حيث تصل نسبة الوحدات السكنية المتصلة بشبكة الصرف الصحي في القرية إلى 60% (مجلس قروي روجيب، 2013). أما باقي الوحدات فتستخدم الحفر الامتصاصية والحفر الصماء للتخلص من المياه العادمة (مجلس قروي روجيب، 2013).

واستناداً إلى تقديرات الاستهلاك اليومي من المياه للفرد، تقدر كمية المياه العادمة الناتجة يومياً بحوالي 316 متراً مكعباً، والتي تعادل 115 ألف متر مكعب سنوياً. أما على مستوى الفرد في القرية، فقد قدر معدل إنتاج الفرد من المياه العادمة بحوالي 68 لتراً في اليوم. ومن الجدير بالذكر أن المياه العادمة التي يتم تجميعها في الحفر الامتصاصية يتم تفريغها بواسطة صهاريج النضح، ومن ثم يتم التخلص منها في المناطق المفتوحة أو في الأودية المجاورة دون مراعاة للبيئة. وهنا تجدر الإشارة إلى أنه لا يتم معالجة المياه العادمة الناتجة سواء عند المصدر، أو عند مواقع التخلص منها، مما يشكل خطراً على البيئة والصحة العامة (قسم أبحاث المياه والبيئة – أريج، 2013).

النفايات الصلبة

يعتبر مجلس قروي روجيب الجهة الرسمية المسؤولة عن إدارة النفايات الصلبة الناتجة عن المواطنين والمنشآت التجارية في القرية، والتي تتمثل حالياً بجمع النفايات والتخلص منها. ونظراً لكون عملية إدارة النفايات الصلبة مكلفة، تم فرض رسوم شهرية على المنتفعين من خدمة جمع ونقل النفايات مقدارها 10 شيكل/للبيت في الشهر، حيث تبلغ نسبة تحصيل الرسوم حوالي 100% (مجلس قروي روجيب، 2013).

يبتغ معظم سكان قرية روجيب من خدمة إدارة النفايات الصلبة، حيث يتم جمع النفايات الناتجة عن المنازل والمؤسسات والمحلات التجارية والساحات العامة في أكياس بلاستيكية، ومن ثم يتم تجميعها من أمام المنازل من قبل المجلس بواقع مرة في اليوم (مجلس قروي روجيب، 2013)، ونقلها بواسطة سيارة النفايات إلى مكب روجيب العشوائي الذي يبعد 4 كم عن التجمع، حيث يتم التخلص من النفايات في هذا المكب عن طريق حرقها ودفنها بطريقة غير صحية (مجلس قروي روجيب، 2013).

أما فيما يتعلق بكمية النفايات الناتجة، فيبلغ معدل إنتاج الفرد اليومي من النفايات الصلبة في قرية روجيب 0.7 كغم، وبالتالي تقدر كمية النفايات الصلبة الناتجة يوميا عن سكان القرية بحوالي 3.3 طن ، أي بمعدل 1,192 طنا سنوياً (قسم أبحاث المياه والبيئة - أريج، 2013).

الأوضاع البيئية

تعاني قرية روجيب كغيرها من بلدات وقرى محافظة نابلس من عدة مشاكل بيئية لا بد من معالجتها وإيجاد حلول لها، والتي يمكن حصرها بما يلي:

قطاع المياه

- ارتفاع نسبة الفاقد في شبكة المياه حيث تصل الى 40%.
- إعادة تأهيل شبكة المياه القديمة وتوسعة الشبكة لتخدم مناطق جديدة.

إدارة المياه العادمة

المياه العادمة التي يتم تجميعها بواسطة شبكة الصرف الصحي في قرية روجيب، يتم التخلص منها دون معالجة في المناطق المفتوحة حيث لا تتوفر في القرية أي محطة لمعالجة المياه العادمة. بالإضافة إلى أن استخدام الحفر الامتصاصية للتخلص من المياه العادمة في جزء من القرية، وقيام بعض المواطنين بتصريف المياه العادمة في الشوارع العامة خاصة في فصل الشتاء، بسبب عدم تمكنهم من تغطية التكاليف العالية اللازمة لنضحها، يتسبب بمكاره صحية وانتشار الأوبئة والأمراض داخل القرية. كما أن استخدام الحفر الامتصاصية يهدد بتلوث المياه الجوفية والمياه التي يتم تجميعها في الآبار المنزلية (آبار جمع مياه الأمطار)، حيث تختلط هذه المياه مع المياه العادمة، مما يجعلها غير صالحة للشرب، حيث أن هذه الحفر تبنى دون تبطين، وذلك حتى يسهل نفاذ المياه العادمة إلى طبقات الأرض، وبالتالي تجنب استخدام سيارات النضح لتفريغ الحفر من وقت إلى آخر. كما أن المياه العادمة غير المعالجة التي يتم تجميعها من الحفر الامتصاصية بواسطة سيارة النضح، ومن ثم يتم التخلص منها في مناطق مفتوحة دون الأخذ بعين الاعتبار الأضرار البيئية والصحية الناجمة عن ذلك.

إدارة النفايات الصلبة

عدم وجود مكب نفايات صحي ومركزي لخدمة القرية ، كباقي قرى وبلدات محافظة نابلس والتي يتم التخلص من نفاياتها في مكب زهرة الفنجان الواقع في محافظة جنين، وهو مكب النفايات الصحي الرئيس الذي يخدم معظم التجمعات السكانية في محافظة نابلس.

أثر إجراءات الاحتلال الإسرائيلي

الوضع الجيوسياسي في قرية روجيب

بالرجوع إلى اتفاقية أوسلو الثانية المؤقتة والموقعة في الثامن والعشرين من شهر أيلول من العام 1995 بين السلطة الوطنية الفلسطينية و إسرائيل، تم تقسيم أراضي قرية روجيب إلى مناطق (ب) و (ج)، حيث تم تصنيف ما مساحته 1,398 دونما (28% من مساحة القرية الكلية) كمناطق (ب) وهي المناطق التي تقع فيها المسؤولية عن النظام العام على عاتق السلطة الوطنية الفلسطينية و تبقى لإسرائيل السلطة الكاملة على الأمور الأمنية. فيما تم تصنيف ما مساحته 3,520 دونما (72% من مساحة القرية الكلية) كمناطق (ج) وهي المناطق التي تقع تحت السيطرة الكاملة الإسرائيلية أمنياً وإدارياً، حيث يمنع البناء الفلسطيني فيها أو الاستفادة منها إلا بتصريح من الإدارة المدنية الإسرائيلية. ومن الجدير بالذكر أن غالبية السكان في قرية روجيب يتمركزون في المناطق المصنفة (ب)، أما المناطق المصنفة (ج) في القرية فمعظمها مناطق مفتوحة وأراض زراعية ومستوطنات إسرائيلية (انظر الجدول رقم 11).

جدول 11: تصنيف الأراضي في قرية روجيب اعتماداً على اتفاقية أوسلو الثانية 1995

تصنيف الأراضي	المساحة بالدونم	% من المساحة الكلية للقرية
مناطق أ	0	0
مناطق ب	1,398	28
مناطق ج	3,520	72
محمية طبيعية	0	0
المساحة الكلية	4,918	100
المصدر: قاعدة بيانات وحدة نظم المعلومات الجغرافية - أريج، 2014		

قرية روجيب وممارسات الاحتلال الإسرائيلي

نالقت قرية روجيب حصتها من المصادرات الإسرائيلية التي أودت بألاف الدونمات لصالح الأهداف الإسرائيلية المختلفة، كان منها إقامة المستوطنات الإسرائيلية وتشديد الطرق الاستيطانية الإسرائيلية وإقامة الحواجز العسكرية. فيما يلي عرض لتفصيل المصادرات الإسرائيلية لأراضي قرية روجيب:-

صادرت إسرائيل خلال سنوات احتلالها للأراضي الفلسطينية ما مساحته 169 دونماً من أراضي قرية روجيب من أجل إقامة مستوطنة "ايتمار" الإسرائيلية الواقعة في الجهة الجنوبية الشرقية للقرية، وقد تأسست هذه المستوطنة سنة 1984، وتبلغ مساحتها 3,564 دونم ويسكن فيها حوالي 1,181 مستوطن إسرائيلي ومعظمها مبني على أراضي قرية عورتا، بالإضافة إلى قرى بيت فوريك ويانون المجاورات.

كما وقامت قوات الاحتلال بعزل حوالي 3000 دونم من أراضي عورتا وبيت فوريك واليانون وعقربا وروجيب لصالح مستوطنة "ايتمار" والبؤر الاستيطانية التابعة لها وذلك لعمل حزام أمني بين القرى الفلسطينية وهذه المستوطنة، ومعظم هذه الأراضي المعزولة عبارة عن أراض زراعية تشكل مصدر معيشي للمواطنين في هذه القرى.

الحواجز العسكرية الإسرائيلية في قرية روجيب

عملت سلطات الاحتلال الإسرائيلي على إقامة حواجز عسكرية بالقرب من قرية روجيب وذلك بعد اندلاع الانتفاضة الفلسطينية الثانية عام 2000 حيث تأثرت القرية من عدة حواجز عسكرية أقيمت في محيط القرية، فمن الجهة الجنوبية هناك حاجز عسكري دائم وبوابة حديدية أقامتهما قوات الاحتلال على الطريق الرابط مع قرية عورتا جنوب روجيب، حيث لا تزال هذه الحواجز موجودة على الأرض حتى هذه الأيام وتغلق هذا الطريق منذ سنوات طويلة حيث تستخدم هذه المنطقة كمنطقة عسكرية للجيش الإسرائيلي.

وفي الجهة الشمالية الشرقية لقرية روجيب أقامت قوات الاحتلال حاجز عسكري دائم وبرج مراقبة ومكعبات إسمنتية وذلك على مدخل قرية بيت فوريك المجاورة على الطريق الاستيطاني الذي يصل بمستوطنة "ألون موريه"، وقد قامت قوات الاحتلال بإزالة بعض هذه الحواجز مؤخراً بعد سنوات طويلة من المعاناة في هذه المنطقة، ولا يزال هناك برج مراقبة وحاجز طيار قائم على مدخل بيت فوريك لكن قوات الاحتلال قللت من تواجدها فيه.

كما وتأثرت قرية روجيب بشكل خاص ومحافظة نابلس وقراها بشكل عام من إقامة حاجز حوارة الرئيسي الواقع جنوب غرب القرية والذي كان أحد أهم حواجز الضفة الغربية والذي كان يفصل المحافظات الشمالية عن منطقة الوسط والجنوب، وقد تم إزالة حاجز حوارة الرئيسي بشكل جزئي في عام 2009 حيث قللت قوات الاحتلال من تواجدها فيه وخففت من عاقبة حركة المواطنين الفلسطينيين في ظل هدوء الأوضاع الميدانية في الفترة الأخيرة.

وقد كان لهذه الحواجز أثر سلبي كبير على حياة الفلسطينيين في العقد الأخير حيث عملت على إعاقة حرية التنقل ومنع التواصل بين مدينة نابلس والقرى المجاورة وكذلك بين هذه القرى وأراضيها الزراعية، مما كبد الفلسطينيين خسائر مادية ومعنوية وزاد العبء الاقتصادي عليهم حيث كانوا يضطرون للسفر بمسافات مضاعفة للوصول إلى مقاصدهم بسبب إغلاق هذه الحواجز.

الطرق الالتفافية الإسرائيلية في قرية روجيب

عملت سلطات الاحتلال الإسرائيلي على إنشاء العديد من الطرق الالتفافية الإسرائيلية والتي تمتد بألاف الكيلومترات من شمال الضفة إلى جنوبها وتلتهم مئات الألاف من الدونمات الزراعية وغير الزراعية بهدف ربط المستوطنات الإسرائيلية ببعضها البعض وتقسيم أوصال الأرض الفلسطينية وتعزيز السيطرة الأمنية عليها.

وعلى أراضي قرية روجيب وإلى الجهة الجنوبية والشرقية منها صادرت إسرائيل المزيد من أراضي القرية وذلك لشق طريق استيطاني إسرائيلي يربط منطقة حوارة بمستوطنة "ألون موريه"، ويمتد هذه الطريق بطول حوالي 2 كم على أراضي قرية روجيب ويفصل بينها وبين قرية بيت فوريك المجاورة شرقاً.

وتجدر الإشارة بأن الخطر الحقيقي للطرق الالتفافية يكمن في ما يعرف بمساحة الارتداد أو (Buffer Zone) التي يفرضها الجيش الإسرائيلي على طول امتداد تلك الطرق والتي عادة ما تكون 75 متر على جانبي الشارع. وفي المقابل تغلق قوات الاحتلال منذ عام 2000 طريق يربط القرية بقرية عورتا المجاورة في الجهة الجنوبية وهو مغلق منذ سنوات طويلة لغرض الاستخدام العسكري الإسرائيلي.

البؤر الاستيطانية الإسرائيلية في قرية روجيب والقرى المجاورة

شهدت بلدات روجيب وبيت فوريك وعورتا ويانون الاستيلاء على أراضيها بالقوة من قبل المستوطنين الإسرائيليين لغرض إقامة خمس بؤر استيطانية على التلال الشرقية لمستوطنة "ايتمار" وهذه البؤر هي: (تلة 851-هار جيدون، وتلة 782، وبؤرة جيفعات أولام، وتلة 836، وتلة 777-شكونات ارنون)، وتطل هذه البؤر على البلدات الفلسطينية المذكورة من فوق تلال تعتلي هذه المناطق، وتهدف هذه البؤر إلى إيجاد امتداد في الجهة الشرقية للمستوطنة وذلك للسيطرة على المزيد من أراضي الفلسطينيين، حيث تبعد هذه البؤر مسافة (3 كم إلى 6 كم) عن مستوطنة "ايتمار" وتحتل مساحات شاسعة من أراضي الفلسطينيين وتعزل المساحات المحيطة بها. كما وتشكل هذه البؤر حزام أمني يحيط بالمناطق الفلسطينية ويحاصرها ويضيق على سكانها، وكذلك مصدرراً من مصادر الاعتداءات والانتهاكات بحق المواطنين الفلسطينيين وأراضيهم.

ومن الجدير بالذكر أنه خلال العقدين الماضيين، قامت إسرائيل ببناء 232 موقع استيطاني في الضفة الغربية والتي باتت تعرف فيما بعد بالبؤر الاستيطانية وهي عبارة عن نوى لمستوطنات جديدة عادة ما تبدأ بإقامة كرفانات متنقلة على الموقع الذي يتم الاستيلاء عليه من قبل المستوطنين. وتتفرع البؤر الاستيطانية من المستوطنة الأم وعلى بعد عدة أميال منها. والجدير بالذكر أن وباء البؤر الاستيطانية الإسرائيلية كان بدايته دعوة "شارونية" للمستوطنين اليهود للاستيلاء على مواقع التلال والمرتفعات الفلسطينية للحيلولة دون تسليمها للفلسطينيين لاحقاً في إطار تسوية مستقبلية بين الجانبين. وقد قامت الحكومات الإسرائيلية بتوفير غطاء أمني ولوجستي لهذه البؤر الاستيطانية، وعلى وجه التحديد بعد العام 2001 حين تولى أرييل شارون زمام الحكم وأطلق العنان لهذه البؤر، الأمر الذي أدى إلى ارتفاع ملحوظ في عدد تلك البؤر في المناطق الفلسطينية. كما دأب الجيش الإسرائيلي أيضاً على مساعدة هؤلاء المستوطنين الإسرائيليين في الانتقال والاستقرار في تلك المواقع بل وتأمين الحماية لهم ومددهم بالبنية التحتية الأساسية لضمان بقائهم فيها.

إعتداءات المستوطنين على أراضي قرية روجيب

كان لاعتداء المستوطنين الإسرائيليين القاطنين في المستوطنات الإسرائيلية الجاثمة بشكل غير قانوني على أراضي القرية والقرى المجاورة لها الأثر الأكبر على السكان الفلسطينيين وممتلكاتهم، حيث ساهمت هذه الاعتداءات في السيطرة على المزيد من الأراضي الفلسطينية المجاورة للمستوطنات وذلك من خلال منع أصحابها من الوصول إليها وإحاطتها بالأسلاك الشائكة وزرعها بالأشجار لتعزيز السيطرة عليها. كما قام المستوطنون باعتداءات شتى على الأشجار والمزروعات وحرقتها واجتثاثها والاعتداء على أصحاب الأراضي في محاولة لترويعهم وردعهم عن العودة إلى أراضيهم المجاورة للمستوطنات.

حيث لم يكتفي الاحتلال بمصادرة الأراضي من قرية روجيب وقراها المجاورة لغايات إقامة المستوطنات بل وأصبحت هذه المستوطنات تشكل تهديداً حقيقياً للفلسطينيين على أرضهم، حيث أصبحت مستوطنة "ايتمار" وسكانها من المستوطنين تشكل تهديداً

يوميًا للسكان الفاطنين في قرى روجيب وبيت فوريك وعورتا، فمنذ نشأة هذه المستوطنة عام 1984 والأهالي يتعرضون للاعتداءات المتكررة، لكن تصاعدت في السنوات الأخيرة حدة وأساليب الاعتداءات، من منع المزارعين من الوصول إلى أراضيهم الزراعية والاعتداء عليهم، وسرقة المحاصيل الزراعية، وحرق الأشجار، والاعتداء على دور العبادة والمنازل والممتلكات والسيارات وغيرها من الانتهاكات الكثيرة.

الأوامر العسكرية الإسرائيلية في قرية روجيب

قامت سلطات الاحتلال الإسرائيلي بإصدار سلسلة من الأوامر العسكرية بهدف مصادرة الأراضي واخطارات وقف أو هدم بناء في قرية روجيب وذلك في المناطق الشرقية والجنوبية للقرية، حيث تتعرض بعض المنازل في المنطقة الجنوبية للاخطارات بحجة وجودها ضمن المنطقة المصنفة (ج)، وكان آخر هذه الاخطارات قيام قوات الاحتلال في الثاني من كانون الثاني من العام 2014 بتوزيع ستة اخطارات تحمل الأرقام (160603، 160602، 160645، 160646، 160647، 160648) وذلك لوقف البناء في منازل تعود لمواطنين من قرية روجيب.

كما وتتعرض الأراضي الزراعية في الجهة الشرقية بالقرب من مستوطنة "ايتمار" للعزل، حيث يمنع المزارعون الفلسطينيون من الوصول إلى أراضيهم في معظم أيام السنة، ويتم السماح لبعض المزارعين في أيام قطف الزيتون للوصول إلى أرضهم في أيام محددة من السنة وبتصاريح خاصة.

الخط والمشاريع التطويرية المنفذة والمقترحة في قرية روجيب

المشاريع المنفذة

قام مجلس قروي روجيب بتنفيذ بعضا من المشاريع خلال الخمسة سنوات الماضية (مجلس قروي روجيب، 2013) (انظر الجدول رقم 12).

جدول 12: المشاريع التي نفذها مجلس قروي روجيب خلال خمسة سنوات الماضية

اسم المشروع	النوع	السنة	الجهة الممولة
مشروع إنشاء جدران استنادية	بنية تحتية	2008	تمويل كوبي
مشروع شراء عدادات الدفع المسبق	خدماتي	2008	مجلس قروي روجيب
مشروع شراء أكثر من قطعة أرض	خدماتي	2009-2011	مجلس قروي روجيب
مشروع بناء مدرسة محمد بن راشد آل مكتوم	تعليمي	2009	مؤسسة محمد بن راشد آل مكتوم
مشروع شراء رافعة الكهرباء	خدماتي	2009	مجلس قروي روجيب
مشروع توسعة شبكة الضغط العالي	خدماتي	2010	مجلس قروي روجيب وسلطة الطاقة
مشروع شراء سيارة نقل (بيك أب)	خدماتي	2010	مجلس قروي روجيب
مشروع صرف صحي	بنية تحتية	2011	وزارة المالية
مشروع بناء خزان مياه	مياه	2012	سلطة المياه واليونسكو

المصدر: مجلس قروي روجيب، 2013

المشاريع المقترحة

يتطلع مجلس قروي روجيب، وبالتعاون مع مؤسسات المجتمع المدني في القرية وسكانه، إلى تنفيذ عدة مشاريع خلال الأعوام القادمة، حيث تم تطوير أفكار هذه المشاريع خلال ورشة عمل التقييم السريع بالمشاركة التي تم عقدها في القرية والتي قام بتنفيذها معهد الأبحاث التطبيقية- القدس (أريج). وفيما يلي هذه المشاريع، مرتبة حسب الأولوية من وجهة نظر المشاركين في الورشة:

1. الحاجة إلى مشروع تعبيد طرق داخلية بطول 13 كم.
2. الحاجة إلى تأهيل شبكة المياه العامة بطول 5 كم، وعمل خط راجع من الخزان العام الى المنطقة الشرقية بطول 1 كم.
3. الحاجة إلى استكمال شبكة الصرف الصحي بطول 3 كم.
4. الحاجة إلى استبدال لمبات الشوارع الحالية بلمبات جدد (11 واط).
5. الحاجة إلى بناء مخزن لمجلس قروي روجيب.
6. الحاجة إلى توسيع قاعة المجلس القروي القائمة وتطويرها.
7. الحاجة إلى إنشاء مبنى نادي رياضي ثقافي اجتماعي.
8. الحاجة إلى تأهيل ملعب رياضي لخدمة القطاع الشبابي.
9. الحاجة إلى إنشاء مركز لتأهيل المعاقين.
10. الحاجة إلى شق طرق زراعية بطول 3 كم، وتأهيل وتوسيع طرق زراعية بطول 10 كم.
11. الحاجة إلى إنشاء منطقة زراعية ودعم مربي الثروة الحيوانية.
12. الحاجة إلى مشاريع إنتاجية صغيرة تساهم في توفير فرص عمل .
13. الحاجة إلى بناء جدران استنادية بطول 5 كم.
14. الحاجة إلى مشروع استصلاح أراضي زراعية بمساحة 50 دونم وتزويدها بآبار جمع مياه وأشجار.

الأولويات والاحتياجات التطويرية للقرية

تعاني القرية من نقص كبير في البنية التحتية والخدماتية. ويبين الجدول رقم 13، الأولويات والاحتياجات التطويرية للقرية من وجهة نظر المجلس القروي.

جدول 13: الأولويات والاحتياجات التطويرية في قرية روجيب

الرقم	القطاع	بحاجة ماسة	بحاجة	ليست أولوية	ملاحظات
احتياجات البنية التحتية					
1	شق، أو تعبيد طرق	*			55 [^] كم
2	إصلاح/ ترميم شبكة المياه الموجودة	*			30 كم
3	توسيع شبكة المياه القديمة لتغطية مناطق جديدة	*			7 كم
4	تركيب شبكة مياه جديدة			*	
5	ترميم/ إعادة تأهيل ينابيع أو آبار جوفية			*	
6	بناء خزان مياه			*	
7	تركيب شبكة صرف صحي	*			8 كم
8	تركيب شبكة كهرباء جديدة	*			3 كم
9	حاويات لجمع النفايات الصلبة	*			100 حاوية
10	سيارات لجمع النفايات الصلبة	*			سيارة واحدة
11	مكب صحي للنفايات الصلبة			*	
الاحتياجات الصحية					
1	بناء مراكز/ عيادات صحية جديدة	*			مركز صحي
2	إعادة تأهيل/ ترميم مراكز/ عيادات صحية موجودة			*	
3	شراء تجهيزات طبية للمراكز أو العيادات الموجودة	*			
الاحتياجات التعليمية					
1	بناء مدارس جديدة	*			مدرسة الأساسية المختلطة
2	إعادة تأهيل مدارس موجودة	*			جميع المدارس
3	تجهيزات تعليمية (مختبرات حاسوب)	*			جميع المدارس
الاحتياجات الزراعية					
1	استصلاح أراض زراعية	*			300 دونم
2	إنشاء آبار جمع مياه	*			100 بئر
3	بناء حظائر/ بركسات مواشي	*			20 باركس
4	خدمات بيطرية	*			
5	أعلاف وتبن للماشية	*			5000 طن سنويا
6	إنشاء بيوت بلاستيكية			*	
7	إعادة تأهيل بيوت بلاستيكية			*	
8	بذور فلهه	*			
9	نباتات ومواد زراعية	*			
احتياجات أخرى					
1	باجر	*			
2	أجهزة حواسيب للمجلس القروي	*			
3	معدات صيانة لشبكة الصرف الصحي	*			
4	مبنى مجمع خدمات جماهيري				

25[^] كم طرق رئيسية، 7 كم طرق داخلية، 23 كم طرق زراعية.

المصدر: مجلس قروي روجيب، 2013

المراجع

- الجهاز المركزي للإحصاء الفلسطيني (2009)، التعداد العام للسكان والمساكن والمنشآت، 2007. رام الله- فلسطين.
- مجلس قروي روجيب، 2013.
- معهد الأبحاث التطبيقية- القدس (أريج) (2014)، وحدة نظم المعلومات الجغرافية والاستشعار عن بعد: تحليل استخدامات الأراضي لسنة 2012 – بدقة عالية نصف متر. بيت لحم- فلسطين.
- معهد الأبحاث التطبيقية- القدس (أريج) (2013)، قاعدة بيانات قسم أبحاث المياه والبيئة. بيت لحم، فلسطين
- معهد الأبحاث التطبيقية – القدس (أريج) (2014)، قاعدة بيانات وحدة نظم المعلومات الجغرافية والاستشعار عن بعد، بيت لحم - فلسطين.
- وزارة التربية والتعليم العالي (2012)، بيانات مديرية التربية والتعليم - محافظة نابلس، قاعدة بيانات المدارس (2011-2012). نابلس- فلسطين.
- وزارة الزراعة الفلسطينية (MOA) (2010)، بيانات مديرية زراعة محافظة نابلس(2009-2010). نابلس- فلسطين.