

دليل بلدة حوارة



إعداد



معهد الأبحاث التطبيقية- القدس
أريج

بتمويل من



التعاون الاسباني

2014

شكر و عرفان

يتقدم معهد الأبحاث التطبيقية- القدس (أريج) بالشكر والتقدير من الوكالة الإسبانية للتعاون الدولي من أجل التنمية (AECID) لتمويلها هذا المشروع.

كما يتقدم المعهد بالشكر الجزيل إلى المسؤولين الفلسطينيين في الوزارات، والمحليات، ومجالس الخدمات المشتركة، واللجان والمجالس القروية، والجهاز المركزي للإحصاء الفلسطيني، لما قدموه من مساعدة وتعاون مع فريق البحث خلال عملية جمع البيانات.

أريج أيضا تخلص بالشكر جميع الموظفين الذين عملوا طوال العام الماضي من أجل إنجاز هذا العمل الذي يهدف إلى خدمة المجتمع الفلسطيني.

مقدمة

هذا الكتيب هو جزء من سلسلة كتيبات تحتوي على معلومات شاملة عن التجمعات السكانية في محافظة نابلس جاءت سلسلة الكتيبات هذه نتيجة لدراسة شاملة لجميع التجمعات السكانية في محافظة نابلس بهدف توثيق الأوضاع المعيشية في المحافظة، وإعداد الخطط التنموية للمساعدة في تحسين المستوى المعيشي لسكان المنطقة، من خلال تنفيذ مشروع "دراسة التجمعات السكانية وتقييم الاحتياجات التطويرية"، الذي ينفذه معهد الأبحاث التطبيقية- القدس (أريج)، والممول من الوكالة الإسبانية للتعاون الدولي من أجل التنمية (AECID).

يهدف المشروع إلى دراسة وتحليل وتوثيق الأوضاع الاجتماعية والاقتصادية، والسياسية، ووفرة الموارد الطبيعية، والبشرية، والبيئية، والقيود الحالية المفروضة، وتقييم الاحتياجات التطويرية لتنمية المناطق الريفية والمهمشة في محافظة نابلس. والتي على أساسها يمكن صياغة البرامج والأنشطة، وإعداد الاستراتيجيات والخطط التنموية اللازمة للتخفيف من أثر الأوضاع السياسية والاقتصادية والاجتماعية غير المستقرة في المنطقة، مع التركيز بصفة خاصة على المسائل المتعلقة بالمياه، والبيئة، والزراعة.

يمكن الاطلاع على جميع أدلة التجمعات السكانية في محافظة نابلس باللغتين العربية والانجليزية على الموقع الإلكتروني التالي:
<http://vprofile.arij.org/>

المحتويات

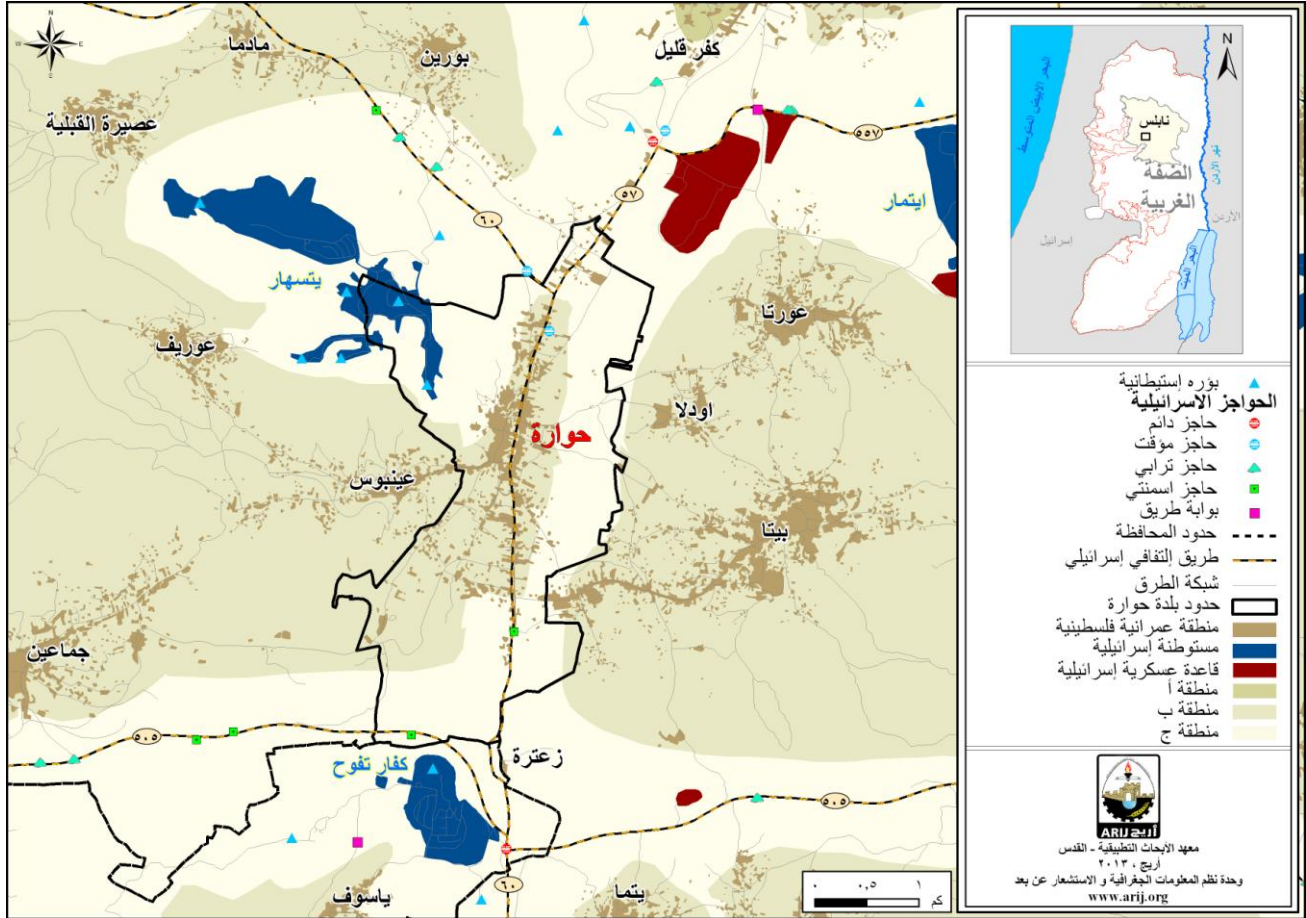
4	الموقع الجغرافي والخصائص الفيزيائية.....
5	نبذة تاريخية.....
5	الأماكن الدينية والأثرية.....
7	السكان.....
7	قطاع التعليم.....
8	قطاع الصحة.....
9	الأنشطة الاقتصادية.....
10	قطاع الزراعة.....
12	قطاع المؤسسات والخدمات.....
13	البنية التحتية والمصادر الطبيعية.....
15	الأوضاع البيئية.....
15	أثر إجراءات الاحتلال الإسرائيلي.....
17	الخطط والمشاريع التطويرية المنفذة والمقترحة في بلدة حوارة.....
19	الأولويات والاحتياجات التطويرية للبلدة.....

دليل بلدة حوارة

الموقع الجغرافي والخصائص الفيزيائية

بلدة حوارة، هي إحدى بلدات محافظة نابلس. وتقع جنوب مدينة نابلس، وعلى بعد 7.28 كم هوائي (المسافة الأفقية بين مركز البلدة ومركز مدينة نابلس). يحدها من الشرق عورتا وأودلا وبيتا، ومن الجنوب زعترة وياسوف، ومن الغرب جماعين وعينبوس، ومن الشمال عصيرة القبيلة وبورين (وحدة نظم المعلومات الجغرافية - أريج، 2014) (أنظر الخريطة رقم 1).

خريطة 1: موقع وحدود بلدة حوارة



المصدر: وحدة نظم المعلومات الجغرافية - أريج، 2014

تقع بلدة حوارة على ارتفاع 503 مترا فوق سطح البحر، ويبلغ المعدل السنوي للأمطار فيها حوالي 578.04 ملم، أما معدل درجات الحرارة فيصل إلى 17 درجة مئوية، ويبلغ معدل الرطوبة النسبية حوالي 60% (وحدة نظم المعلومات الجغرافية - أريج، 2014).

تبلغ مساحة بلدة حوارة حوالي 8,398 دونما، وذلك بحسب حدود الهيئات المحلية الجديدة المعرفة من قبل وزارة الحكم المحلي الفلسطيني، والتي قامت بإعداده السلطة الوطنية الفلسطينية ممثلة بوزارة الحكم المحلي ولجنة الانتخابات المركزية ووزارة التخطيط والجهاز المركزي للإحصاء الفلسطيني عام 2011، حيث قامت هذه المؤسسات الحكومية بوضع تعريف جديد لحدود الهيئات المحلية لغايات الانتخابات، حيث قام معهد أريج في هذا المشروع ولغايات البحث والدراسة فقط باعتماد وتبني هذه الحدود الجديدة والتي تتناسب إلى حد ما مع الوقائع والمتغيرات السكانية والبيئية والزراعية على الأرض، وأن هذه الحدود لا تمثل مساحات وحدود الملكيات الخاصة بالتجمع ولا بملفات ملكيات الأراضي وغيرها.

تم تأسيس مجلس بلدي في حوارة عام 1998 م، ويتكون المجلس الحالي من 11 عضواً، تم تعيينهم من قبل السلطة الوطنية الفلسطينية، كما يعمل في المجلس 16 موظف، ويوجد للمجلس مقر دائم ملك. ويقع ضمن مجلس الخدمات المشترك لجنوب نابلس. كما يمتلك المجلس سيارة لجمع النفايات، وباجر (مجلس بلدي حوارة، 2013).

ومن مسؤوليات المجلس البلدي التي يقوم بها (مجلس بلدي حوارة، 2013)، ما يلي:

- تركيب شبكة مياه الشرب وصيانتها.
- جمع النفايات، تنظيف الشوارع، شق وتعبيد وتأهيل الطرق، وتقديم الخدمات الاجتماعية.
- تنظيم عملية البناء واصدار الرخص.
- توفير مقرات للخدمات الحكومية.
- عمل وتقديم مقترحات مشاريع ودراسات.

نبذة تاريخية

سميت بلدة حوارة بهذا الاسم نسبة إلى طبيعة التربة البيضاء " الحور " ، وهي عبارة عن كلمة سريانية. ويعود تاريخ إنشاء التجمع الحالي إلى العام 1900 م . ويعود أصل سكان بلدة حوارة إلى عدة مناطق، بعضهم من الحجاز ، والشام ومخماس من محافظة القدس (مجلس بلدي حوارة، 2013)(أنظر الصورة رقم 1).

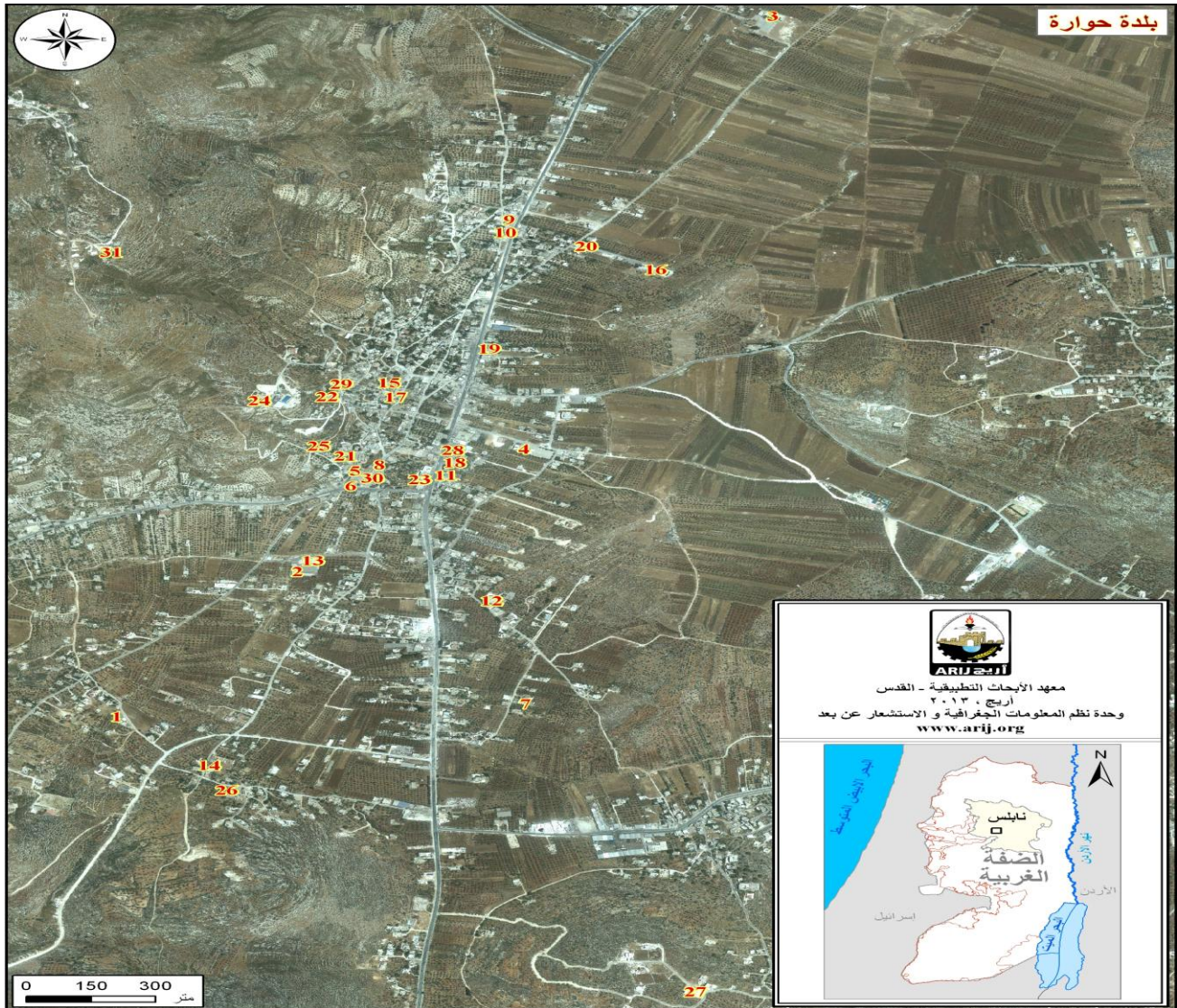
صورة 1: منظر من بلدة حوارة



الأماكن الدينية والأثرية

يوجد في بلدة حوارة ستة مساجد، وهي: مسجد عمر بن الخطاب، مسجد حوارة الرئيسي، مسجد بيعة الرضوان، مسجد علي بن أبي طالب، مسجد الصالحين، ومسجد بلال بن رباح. كما لا يوجد أية من الأماكن والمناطق الأثرية في البلدة (مجلس بلدي حوارة، 2013) (أنظر الخريطة رقم 2).

خريطة 2: المواقع الرئيسية في بلدة حوارة



الاسم	الرقم	الاسم	الرقم
عيادة حواره الصحية الحكومية	17	بلدية حواره	1
مديرية التربية والتعليم (مكتب جنوب نابلس)	18	مدرسة عمر بن الخطاب الأساسية للبنين	2
محكمة نابلس الشرعية الجنوبية	19	مدرسة ذكور حواره الثانوية	3
مديرية الشؤون الاجتماعية (مكتب جنوب نابلس)	20	مدرسة الدكتور عقاب مقضي للبنات	4
دار تحفيظ القرآن الكريم، منتدى العتيق الثقافي، لجنة المرأة للعمل الاجتماعي، مكتبة بلدية حواره	21	مدرسة بنات حواره الأساسية	5
نادي حواره الرياضي	22	مديرية الداخلية (مكتب جنوب نابلس)	6
اتحاد صناعات الحجر والرخام، جمعية النور التعاونية للتنمية الريفية	23	مدرسة الايمان، روضة الشهيد ياسر عرفات	7
منتزه بلدية حواره	24	روضة جمعية حواره الخيرية	8
مقبرة حواره الرئيسية	25	مدرسة وروضة التجاح	9
مقبرة منطقة كوزا	26	مسجد علي ابن ابي طالب	10
مجمع مجلس الخدمات المشترك لجنوب نابلس	27	مسجد حواره الرئيسي	11
مقر مجلس الخدمات المشترك لجنوب نابلس	28	مسجد الصالحين	12
عين مياه حواره	29	مسجد عمر بن الخطاب	13
مركز تدريب التربية والتعليم	30	مسجد بلال بن رباح	14
مقام سلمان الفارسي	31	مسجد بيعة الرضوان	15
		كلية ابن سينا للعلوم الصحية، مركز طوارئ حواره	16

المصدر: وحدة نظم المعلومات الجغرافية - أريج، 2014

السكان

بين التعداد العام للسكان والمساكن الذي نفذه الجهاز المركزي للإحصاء الفلسطيني في عام 2007، أن عدد سكان بلدة حوارة بلغ 5,486 نسمة، منهم 2,741 نسمة من الذكور، و2,745 نسمة من الإناث، ويبلغ عدد الأسر 971 أسرة، وعدد الوحدات السكنية 1130 وحدة.

الفئات العمرية والجنس

أظهرت بيانات التعداد العام للسكان والمساكن، أن توزيع الفئات العمرية في بلدة حوارة لعام 2007، كان كما يلي: 41.4% ضمن الفئة العمرية أقل من 15 عاماً، 54.8% ضمن الفئة العمرية 15-64 عاماً، و3.6% ضمن الفئة العمرية 65 عاماً فما فوق. كما أظهرت البيانات أن نسبة الذكور للإناث في البلدة، هي 100:99.9، أي أن نسبة الذكور 50%، ونسبة الإناث 50%.

العائلات

يتألف سكان بلدة حوارة من عدة عائلات، وهي: عائلة عودة، عائلة خموس، وعائلة ضميدي (مجلس بلدي حوارة، 2013).

قطاع التعليم

بلغت نسبة الأمية لدى سكان بلدة حوارة عام 2007، حوالي 5.8%، وقد شكلت نسبة الإناث منها 85.1%. ومن مجموع السكان المتعلمين، كان هناك 11.1% يستطيعون القراءة والكتابة، و27.4% انهوا دراستهم الابتدائية، و29.7% انهوا دراستهم الإعدادية، و16.5% انهوا دراستهم الثانوية، و9.3% انهوا دراستهم العليا. الجدول رقم 1، يبين المستوى التعليمي في بلدة حوارة، حسب الجنس والتحصيل العلمي لعام 2007.

جدول 1: سكان بلدة حوارة (10 سنوات فأكثر) حسب الجنس والتحصيل العلمي، 2007

الجنس	أمي	يعرف القراءة والكتابة	ابتدائي	إعدادي	ثانوي	دبلوم متوسط	بكالوريوس	دبلوم عالي	ماجستير	دكتوراة	غير مبين	المجموع
ذكور	34	235	575	618	273	73	129	2	15	3	4	1,961
إناث	195	204	508	553	378	49	92	1	5		2	1,987
المجموع	229	439	1083	1171	651	122	221	3	20	3	6	3,948

المصدر: الجهاز المركزي للإحصاء الفلسطيني، 2009، التعداد العام للسكان والمساكن، 2007، النتائج النهائية.

أما فيما يتعلق بمؤسسات التعليم الأساسية والثانوية في بلدة حوارة في العام الدراسي 2012/2011، فيوجد في البلدة أربعة مدارس حكومية، ومدرستين خاصتين، ويتم إدارتهم من قبل وزارة التربية والتعليم العالي الفلسطينية (مديرية التربية والتعليم- نابلس، 2012)، كما يوجد في بلدة حوارة كلية ابن سينا للتمريض (مجلس بلدي حوارة، 2013) (انظر الجدول رقم 2).

جدول 2: توزيع المدارس في بلدة حوارة حسب نوع المدرسة والجهة المشرفة للعام الدراسي 2012/2011

اسم المدرسة	الجهة المشرفة	نوع المدرسة
مدرسة عمر بن الخطاب الأساسية للبنين	حكومية	ذكور
مدرسة حوارة الأساسية للبنات	حكومية	إناث
مدرسة حوارة الثانوية للبنين	حكومية	ذكور
مدرسة عقاب مفضي الثانوية للبنات	حكومية	إناث
مدرسة النجاح الأساسية المختلطة	خاصة	مختلطة
مدرسة الايمان الخاصة	خاصة	مختلطة

المصدر: مديرية التربية والتعليم، 2012.

يبلغ عدد الصفوف الدراسية في بلدة حوارة 66 صفا، وعدد الطلاب 1,921 طالبا وطالبة، وعدد المعلمين 110 معلما ومعلمة (مديرية التربية والتعليم- نابلس، 2012). وتجدر الإشارة هنا إلى أن معدل عدد الطلاب لكل معلم في مدارس بلدة حوارة يبلغ 17 طالبا وطالبة، وتبلغ الكثافة الصفية 29 طالبا وطالبة في كل صف (مديرية التربية والتعليم، 2012).

كما يوجد في بلدة حوارة ثلاث روضة للأطفال، تشرف على إدارتهم جهات خاصة. الجدول رقم 3، يوضح توزيع رياض الأطفال في البلدة، حسب الجهة المشرفة والإسم.

جدول 3: توزيع رياض الأطفال في البلدة حسب الاسم والجهة المشرفة

اسم الروضة	عدد الصفوف	عدد المعلمين	الجهة المشرفة
روضة الشهيد ياسر عرفات	3	4	خاصة
روضة جمعية حوارة الخيرية	6	7	خاصة
روضة النجاح	3	3	خاصة

المصدر: مديرية التربية والتعليم، 2012

كما أن هناك بعض المدارس تتعرض لمضايقات قوات الاحتلال من وجود حواجز دائمة أو طيارة ، مثل مدرسة حوارة الثانوية للبنين (مجلس بلدي حوارة، 2013).

وفي حال عدم توفر إحدى المراحل التعليمية في التجمع، كالفرع الصناعي، فإن الطلاب يتوجهون إلى المدرسة الصناعية في مخيم عسكر، حيث تبعد عن التجمع حوالي 7 كم (مجلس بلدي حوارة، 2013).

كما يعاني قطاع التعليم بعض المشاكل والعقبات في البلدة (مجلس بلدي حوارة، 2013)، أهمها:

- ارتفاع عدد الطلاب في الصفوف.
- الحاجة إلى بناء مدارس جديدة.
- عدم توفر بعض مختبرات الحاسوب في بعض المدارس.
- الحاجة إلى وحدات صحية جديدة في بعض المدارس.

قطاع الصحة

تتوفر في بلدة حوارة عدة مرافق صحية. حيث يوجد مركز طوارئ حوارة، عيادة طبيب عام حكومية، خمسة عيادات خاصة وعيادتين تابعتين لجمعيات خيرية ، مختبر تحاليل طبية حكومي، وآخر خاص، مركز أمومة وطفولة حكومي، مركز علاج طبيعي خاص، وثلاثة صيدليات خاصة، بالإضافة إلى سيارة إسعاف (مجلس بلدي حوارة، 2013).

يواجه قطاع الصحة في بلدة حوارة الكثير من المشاكل والعقبات (مجلس بلدي حوارة، 2013)، أهمها:

- عدم توفر طبيب في جميع أيام الاسبوع، وإنما يتواجد يومين فقط.
- نقص الادوية في العيادة الحكومية.
- نقص في الأدوات الطبية المستخدمة في المختبر الحكومي.

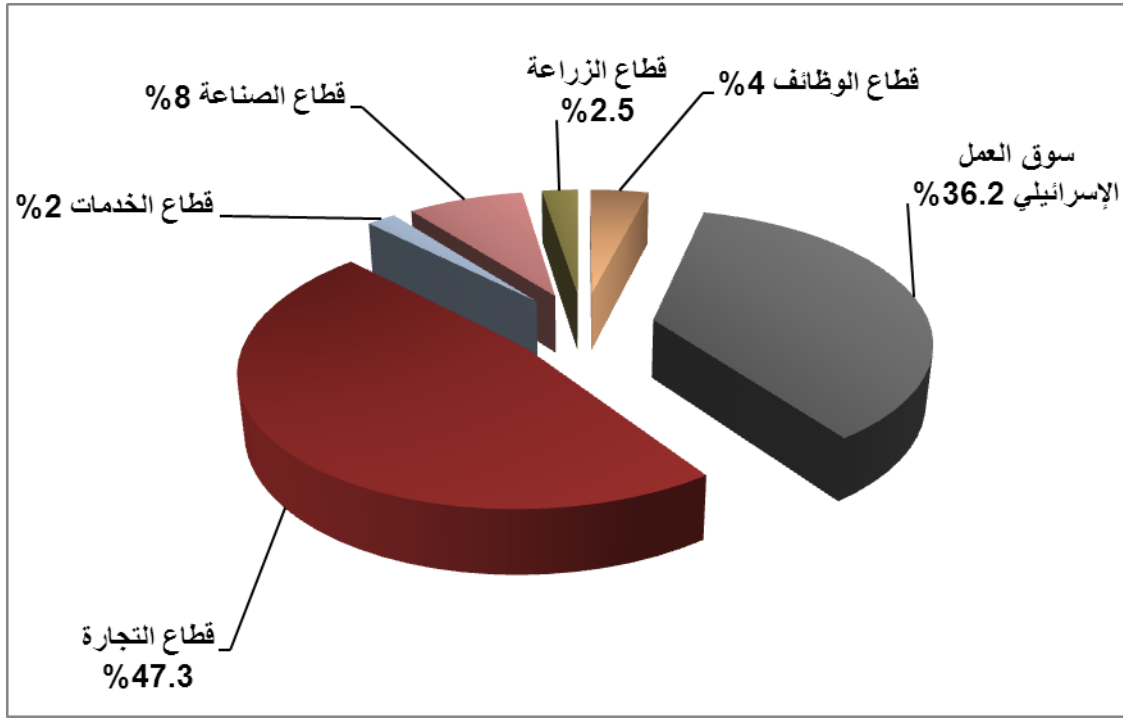
الأنشطة الاقتصادية

يعتمد الاقتصاد في بلدة حوارة على عدة قطاعات، أهمها قطاع التجارة، حيث يستوعب 47.3% من القوى العاملة (مجلس بلدي حوارة، 2013) (انظر الشكل رقم 1).

وقد أظهرت نتائج المسح الميداني الذي قام به معهد أريج في سنة 2013 بهدف تحقيق الدراسة الحالية، بأن توزيع الأيدي العاملة حسب النشاط الاقتصادي في بلدة حوارة، كما يلي:

- قطاع التجارة، ويشكل 47.3% من الأيدي العاملة.
- سوق العمل الإسرائيلي، ويشكل 36.2% من الأيدي العاملة.
- قطاع الصناعة، ويشكل 8% من الأيدي العاملة.
- قطاع الموظفين، ويشكل 4% من الأيدي العاملة.
- قطاع الزراعة، ويشكل 2.5% من الأيدي العاملة.
- قطاع الخدمات، ويشكل 2% من الأيدي العاملة.

شكل 1: توزيع القوى العاملة حسب النشاط الاقتصادي في بلدة حوارة



المصدر: مجلس بلدي حوارة، 2013

أما من حيث المنشآت والمؤسسات الاقتصادية والتجارية، يوجد في بلدة حوارة 29 بقالة، 4 مخابز، 5 ملاحم، 5 بقالات لبيع الخضار والفواكه، 70 محل لتقديم الخدمات المختلفة و10 محلات للصناعات المهنية (كالحدادة، والنجارة،... الخ)، منشار حجر، محلين للأدوات الزراعية، مشتلين زراعي (مجلس بلدي حوارة، 2013).

وقد وصلت نسبة البطالة في بلدة حوارة لعام 2013 إلى 17%. وقد تبين أن الفئة الاجتماعية الأكثر تضرراً في البلدة نتيجة الإجراءات الإسرائيلية (مجلس بلدي حوارة، 2013)، هي على النحو التالي:

- قطاع التجارة.
- قطاع الصناعة.

- قطاع الزراعة.
- قطاع الخدمات.
- قطاع الموظفين.

القوى العاملة

أظهرت بيانات التعداد العام للسكان والمساكن الذي نفذه الجهاز المركزي للإحصاء الفلسطيني عام 2007، أن هناك 30.4% من السكان كانوا نشيطين اقتصادياً (منهم 85% يعملون). وكان هناك 69.2% من السكان غير نشيطين اقتصادياً (منهم 52.7% من الطلاب، و36.1% من المتفرغين لأعمال المنزل) (انظر الجدول رقم 4).

جدول 4: سكان نابلس (10 سنوات فأكثر) حسب الجنس والعلاقة بقوى العمل، 2007.

المجموع	غير مبين	غير نشيطين اقتصادياً						نشيطون اقتصادياً			الجنس	
		المجموع	أخرى	لا يعمل ولا يبحث عن عمل	عاجز عن العمل	متفرغ لأعمال المنزل	طالب متفرغ للدراسة	المجموع	عاطل عن العمل (لم يسبق له العمل)	عاطل عن العمل (سبق له العمل)		يعمل
1,961	13	866	22	15	113	6	710	1082	68	83	931	ذكور
1,987	3	1,865	19	1	135	981	729	119	21	7	91	إناث
3,948	16	2,731	41	16	248	987	1439	1201	89	90	1022	المجموع

المصدر: الجهاز المركزي للإحصاء الفلسطيني، 2009، التعداد العام للسكان والمساكن، 2007، النتائج النهائية.

قطاع الزراعة

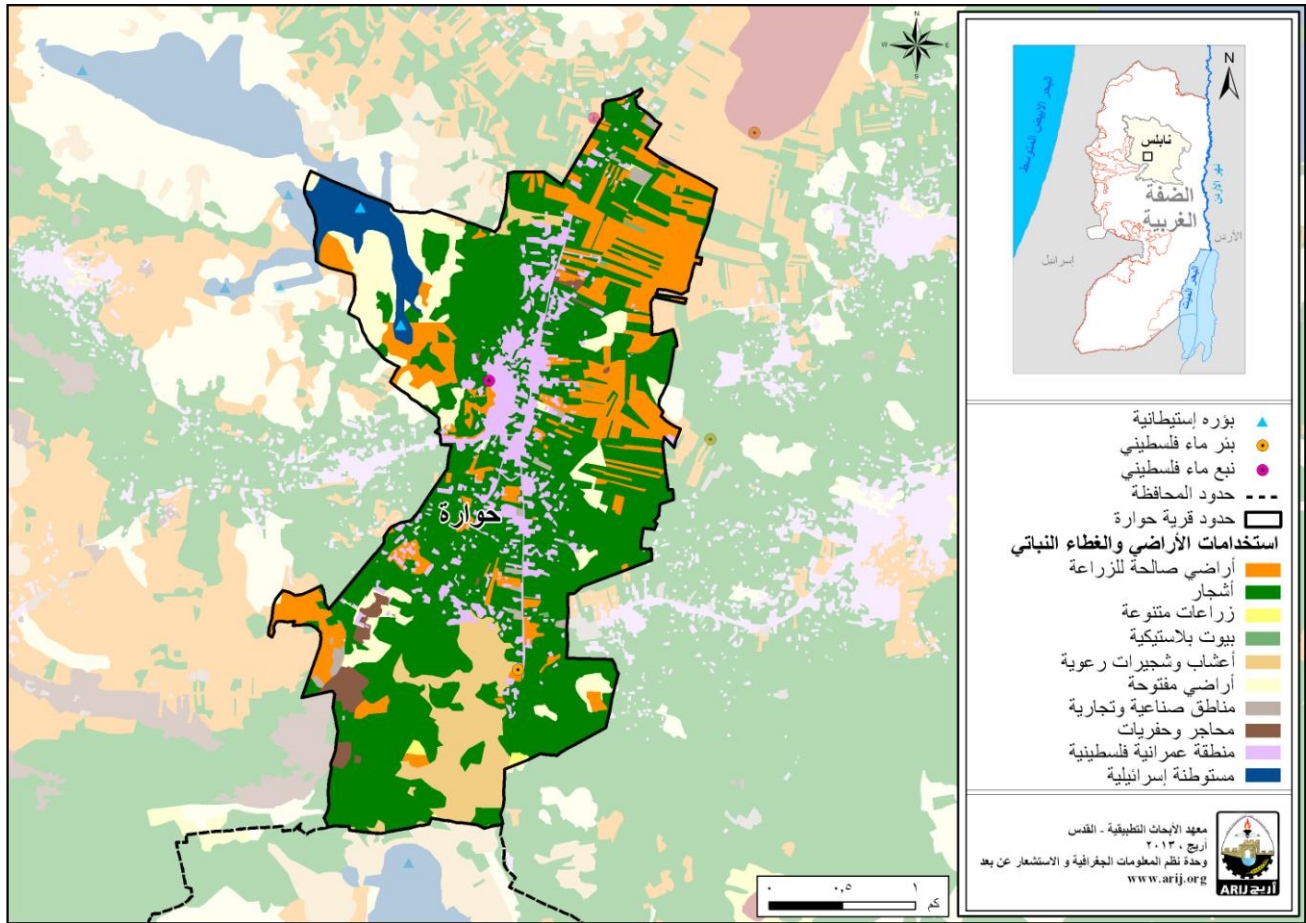
تبلغ مساحة بلدة حوارة حوالي 8,398 دونماً، منها 6,530 دونم هي أراض قابلة للزراعة و735 دونماً أراض سكنية (انظر الجدول رقم 5، وخريطة رقم 3).

جدول 5: استعمالات الأراضي في بلدة حوارة (المساحة بالدونم)

مساحة المستوطنات والقواعد العسكرية	مساحة المناطق الصناعية والتجارية	الأراضي المفتوحة	الغابات الحرجية	برك مائية	مساحة الأراضي الزراعية (6,530)				مساحة الأراضي السكنية	المساحة الكلية
					زراعات موسمية	المراعي	بيوت بلاستيكية	زراعات دائمة		
282	202	649	0	0	1,400	605	10	4,515	735	8,398

المصدر: وحدة نظم المعلومات الجغرافية - أريج، 2014

خريطة 3: استعمالات الأراضي في بلدة حوارة



الجدول رقم 6، يبين الأنواع المختلفة من الخضروات البعلية والمروية المكشوفة في بلدة حوارة. وتعتبر البامية والفول الأخضر أكثر الأنواع زراعة في البلدة. كما يوجد في بلدة حوارة 2 دونم من البيوت البلاستيكية (مديرية زراعة نابلس، 2010).

جدول 6: مساحة الأراضي المزروعة بالخضراوات البعلية والمروية المكشوفة في بلدة حوارة (المساحة بالدونم)

المجموع		خضراوات أخرى		الأبصال		البقوليات الخضراء		الخضراوات الورقية		الخضراوات الثمرية	
مروي	بعلبي	مروي	بعلبي	مروي	بعلبي	مروي	بعلبي	مروي	بعلبي	مروي	بعلبي
0	7	0	0	0	0	0	5	0	0	0	2

المصدر: مديرية زراعة نابلس، 2010

الجدول رقم 7، يبين أنواع الأشجار المثمرة ومساحتها في بلدة حوارة. وتشتهر حوارة بزراعة الزيتون حيث يوجد حوالي 2,105 دونم مزروعة بأشجار الزيتون.

جدول 7: مساحة الأراضي المزروعة بالأشجار المثمرة في بلدة حوارة (المساحة بالدونم)

المجموع		فواكه أخرى		الجوزيات		التفاحيات		اللوزيات		الحمضيات		الزيتون	
مروي	بعلبي	مروي	بعلبي	مروي	بعلبي	مروي	بعلبي	مروي	بعلبي	مروي	بعلبي	مروي	بعلبي
0	2,210	0	32	0	66	0	2	0	5	0	0	0	2,105

المصدر: مديرية زراعة نابلس، 2010

أما بالنسبة للمحاصيل الحقلية والعلفية في بلدة حوارة، فإن مساحة الحبوب تبلغ 560 دونم، وأهمها القمح (انظر الجدول رقم 8).

جدول 8: مساحة الأراضي المزروعة بالمحاصيل الحقلية والعلفية في بلدة حوارة (المساحة بالدونم)

المجموع	محاصيل أخرى		محاصيل منبهة		محاصيل علفية		محاصيل زيتية		بقوليات جافة		أبصال ودرنات وجذور		الحبوب		
	مروي	بعلي	مروي	بعلي	مروي	بعلي	مروي	بعلي	مروي	بعلي	مروي	بعلي	مروي	بعلي	
0	805	0	17	0	0	0	190	0	1	0	35	0	2	0	560

المصدر: مديرية زراعة نابلس، 2010

أما بالنسبة للثروة الحيوانية فقد بين المسح الميداني أن 10% من سكان بلدة حوارة يقومون بتربية المواشي، مثل الأبقار والأغنام وغيرها (مجلس بلدي حوارة، 2013) (انظر الجدول رقم 9).

جدول 9: الثروة الحيوانية في بلدة حوارة

الأبقار*	الأغنام	الماعز	الجمال	الخيول	الحمير	البغال	الدجاج اللحم	الدجاج البيض	خلايا نحل
43	390	264	0	0	0	0	5,000	0	10

* تشمل الأبقار والعجول والعجلات والثيران.

المصدر: مديرية زراعة نابلس، 2010

أما من حيث الطرق الزراعية في البلدة، فيوجد حوالي 2 كم طرق زراعية (مجلس بلدي حوارة، 2013) (انظر الجدول رقم 10).

جدول 10: يبين حالة الطرق الزراعية في بلدة حوارة وأطوالها

حالة الطرق الزراعية	الطول (كم)
صالحة لسير المركبات	-
صالحة لسير التراكاتورات والآلات الزراعية فقط	-
صالحة لمرور الدواب فقط	-
غير صالحة	2

المصدر: مجلس بلدي حوارة، 2013

يواجه القطاع الزراعي في بلدة حوارة بعض المشاكل والعقبات (مجلس بلدي حوارة، 2013)، منها:

- أغلبية الأراضي الزراعية واقعة في منطقة (ج).
- مصادرة الأراضي الزراعية من قبل المستوطنين.
- عدم القدرة على الوصول إلى الأراضي الزراعية.
- عدم توفر رأس المال.
- عدم الجدوى الاقتصادية.
- عدم توفر مصادر المياه.

قطاع المؤسسات والخدمات

يوجد في بلدة حوارة الكثير من المؤسسات الحكومية منها: مكتب بريد، مكتب الشؤون الاجتماعية، مكتب وزارة الداخلية، مديرية التربية والتعليم لمنطقة جنوب نابلس، محكمة نابلس الشرعية الجنوبية الشرقية المنعقدة في حوارة. كما يوجد عدد من المؤسسات

المحلية والجمعيات التي تقدم خدماتها لمختلف فئات المجتمع وفي عدة مجالات ثقافية ورياضية وغيرها (مجلس بلدي حوارة، 2013)، منها:

- **مجلس بلدي حوارة:** تأسس عام 1998 م، تمّ ترخيصه لاحقا من قبل وزارة الحكم المحلي، تعنى بتقديم خدمات المياه والنفايات وتنظيم البناء وتوفير مشاريع بنية تحتية مختلفة.
- **نادي حوارة الرياضي:** من قبل مجلس بلدي حوارة، تقوم بالعديد من النشاطات الرياضية من دوريات كرة السلة، تنس الطاولة، وغيرها.
- **لجنة المرأة للعمل الاجتماعي:** من قبل وزارة شؤون المرأة، تقوم بالعديد من التدريبات والدورات لتمكين المرأة من دورات تصنيع غذائي وتطوير وغيرها.
- **جمعية حوارة الخيرية:** تأسست عام 1966 م، وفيها روضة جمعية حوارة الخيرية، كما تشرف على مركز تدريب للخياطة.
- **منتدى العتيق الثقافي:** من قبل وزارة الثقافة، تهتم بعمل مسرحيات، ومبارزة شعرية، وندوات أدبية.
- **لجنة زكاة حوارة.**
- **جمعية النور.**
- **مكتبة بلدية حوارة.**

البنية التحتية والمصادر الطبيعية

الكهرباء والاتصالات

يوجد في بلدة حوارة شبكة كهرباء عامة منذ عام 1980 م. تعتبر الشركة القطرية الاسرائيلية المصدر الرئيس للكهرباء في البلدة، وتصل نسبة الوحدات السكنية الموصولة بشبكة الكهرباء إلى 70%. ويواجه التجمع بعض المشاكل في مجال الكهرباء، منها:

- شبكة الكهرباء قديمة وبحاجة إلى تأهيل.
- وجود بعض المشاكل في شبكة الانارة.

كما يتوفر في البلدة شبكة هاتف، تعمل من خلال مقسم آلي داخل البلدة، وتقريبا 70% من الوحدات السكنية موصولة بشبكة الهاتف (مجلس بلدي حوارة، 2013).

النقل والمواصلات

يوجد في بلدة حوارة مكتبين تاكسي (مجلس بلدي حوارة، 2013). وفي حال عدم وجود وسائل مواصلات في التجمع، فإن السكان يستخدمون السير على الاقدام أو استخدام العربات. ومن العوائق أمام تنقل الركاب، عدم أهلية الطرق الرئيسية، ووجود حواجز عسكرية أو ترابية. أما بالنسبة لشبكة الطرق في البلدة، فيوجد في البلدة 12 كم من الطرق الرئيسية و11.5 كم من الطرق الفرعية (مجلس بلدي حوارة، 2013) (أنظر الجدول رقم 11).

جدول 11: حالة الطرق في بلدة حوارة

طول الطرق (كم)		حالة الطرق الداخلية
فرعية	رئيسية	
1.5	2	1. طرق جيدة ومعبدة.
8	10	2. طرق معبدة وبحالة سيئة
2	-	3. طرق غير معبدة.

المصدر: مجلس بلدي حوارة، 2013

المياه

يتم تزويد سكان بلدة حوارة بالمياه من خلال شركة ميكيروت الإسرائيلية وذلك عبر شبكة المياه العامة التي تم إنشائها عام 1987م، وتصل نسبة الوحدات السكنية الموصولة بشبكة المياه العامة إلى 80% (مجلس بلدي حوارة، 2013).

وقد بلغت كمية المياه المزودة للبلدة عام 2012 حوالي 840 ألف متر مكعب/ السنة (مجلس بلدي حوارة، 2013)، وبالتالي يبلغ معدل تزويد المياه للفرد في بلدة حوارة حوالي 372 لتراً/ اليوم. وهنا تجدر الإشارة إلى أن المواطن في البلدة لا يستهلك هذه الكمية من المياه، وذلك بسبب أن الفاقد من المياه يصل إلى 30% (مجلس بلدي حوارة، 2013)، وهذه تمثل الفاقد عند المصدر الرئيس وخطوط النقل الرئيسية وشبكة التوزيع وعند المنزل وبالتالي يبلغ معدل استهلاك الفرد من المياه في بلدة حوارة 261 لتراً في اليوم (مجلس بلدي حوارة، 2013). كما يوجد في بلدة حوارة نبع مياه ولكنه غير مستغل بسبب تلوث المياه، بالإضافة إلى ثلاثة آبار ارتوازية اثنان منها تحت السيطرة الإسرائيلية، أما البئر الثالث فهو ملك لبلدية نابلس ولا تستفيد البلدة منه (مجلس بلدي حوارة، 2013). كما يوجد في البلدة 100 بئر منزلي لتجميع مياه الأمطار (مجلس بلدي حوارة، 2013). ويبلغ سعر المتر المكعب للمياه من الشبكة العامة 6 شيكل/متر مكعب (مجلس بلدي حوارة، 2013).

الصرف الصحي

لا يتوفر في بلدة حوارة شبكة عامة للصرف الصحي حيث يستخدم السكان الحفر الامتصاصية للتخلص من المياه العادمة (مجلس بلدي حوارة، 2013).

واستناداً إلى تقديرات الاستهلاك اليومي من المياه للفرد، تقدر كمية المياه العادمة الناتجة يومياً بحوالي 1,289 متراً مكعباً، والتي تعادل 470 ألف متر مكعب سنوياً. أما على مستوى الفرد في البلدة، فقد قدر معدل إنتاج الفرد من المياه العادمة بحوالي 208 لتراً في اليوم. ومن الجدير بالذكر أن المياه العادمة التي يتم تجميعها في الحفر الامتصاصية يتم تفريغها بواسطة صهاريج النضح، ومن ثم يتم التخلص منها في المناطق المفتوحة أو في الأودية المجاورة دون مراعاة للبيئة. وهنا تجدر الإشارة إلى أنه لا يتم معالجة المياه العادمة الناتجة سواء عند المصدر، أو عند مواقع التخلص منها، مما يشكل خطراً على البيئة والصحة العامة (قسم أبحاث المياه والبيئة - أريج، 2013).

النفائات الصلبة

يعتبر مجلس بلدي حوارة الجهة الرسمية المسؤولة عن إدارة النفائات الصلبة الناتجة عن المواطنين والمنشآت التجارية في البلدة، والتي تتمثل حالياً بجمع النفائات والتخلص منها. ونظراً لكون عملية إدارة النفائات الصلبة مكلفة، تم فرض رسوم شهرية على المنتفعين من خدمة جمع ونقل النفائات مقدارها 160 شيكل/للبيت في السنة (مجلس بلدي حوارة، 2013).

ينتفع معظم سكان بلدة حوارة من خدمة إدارة النفائات الصلبة، حيث يتم جمع النفائات الناتجة عن المنازل والمحلات التجارية في أكياس بلاستيكية ومن ثم يتم تجميعها في 200 حاوية بسعة 1 متر مكعب موزعة على أحياء البلدة، ليتم بعد ذلك جمعها من قبل البلدية بواقع مرة في اليوم ونقلها بواسطة سيارة النفائات إلى محطة ترحيل الصيرفي والتي تبعد حوالي 10 كم عن التجمع، حيث يتم فصل النفائات في هذه المحطة (مجلس بلدي حوارة، 2013).

أما فيما يتعلق بكمية النفائات الناتجة، فيبلغ معدل إنتاج الفرد اليومي من النفائات الصلبة في بلدة حوارة 1.05 كغم، وبالتالي تقدر كمية النفائات الصلبة الناتجة يومياً عن سكان البلدة بحوالي 6.5 طن، أي بمعدل 2,370 طناً سنوياً (قسم أبحاث المياه والبيئة - أريج، 2013).

الأوضاع البيئية

تعاني بلدة حوارة كغيرها من بلدات وقرى محافظة نابلس من عدة مشاكل بيئية لا بد من معالجتها وإيجاد حلول لها، والتي يمكن حصرها بما يلي:

قطاع المياه

- انقطاع المياه لفترات طويلة في فصل الصيف عن البلدة.
- شبكة المياه العامة قديمة وبحاجة الى صيانة حيث تصل نسبة الفاقد من الشبكة حوالي 30%.

إدارة المياه العادمة

عدم وجود شبكة عامة للصرف الصحي، وبالتالي استخدام الحفر الامتصاصية للتخلص من المياه العادمة، وقيام بعض المواطنين بتصريف المياه العادمة في الشوارع العامة خاصة في فصل الشتاء، بسبب عدم تمكنهم من تغطية التكاليف العالية اللازمة لنضحها، يتسبب بمكروه صحية وانتشار الأوبئة والأمراض داخل البلدة. كما أن استخدام الحفر الامتصاصية يهدد بتلويث المياه الجوفية والمياه التي يتم تجميعها في الآبار المنزلية (آبار جمع مياه الأمطار)، حيث تختلط هذه المياه مع المياه العادمة، مما يجعلها غير صالحة للشرب، حيث أن هذه الحفر تبنى دون تبطين، وذلك حتى يسهل نفاذ المياه العادمة إلى طبقات الأرض، وبالتالي تجنب استخدام سيارات النضح لتفريغ الحفر من وقت إلى آخر. كما أن المياه العادمة غير المعالجة التي يتم تجميعها من الحفر الامتصاصية بواسطة سيارة النضح، ومن ثم يتم التخلص منها في مناطق مفتوحة دون الأخذ بعين الاعتبار الأضرار البيئية والصحية الناجمة عن ذلك.

إدارة النفايات الصلبة

لا تعاني البلدة من مشاكل في إدارة النفايات الصلبة حيث يقوم مجلس بلدي حوارة بعملية جمع النفايات الناتجة عن المنطقة ونقلها الى محطة ترحيل الصيرفي ليتم فيها فصل النفايات ومن ثم نقلها الى مكب زهرة الفنجان الواقع في محافظة جنين، وهو مكب النفايات الصحي الرئيس الذي يخدم القرية ومعظم التجمعات السكانية في محافظة نابلس.

أثر إجراءات الاحتلال الإسرائيلي

الوضع الجيوسياسي في بلدة حوارة

بالرجوع إلى اتفاقية أوسلو الثانية المؤقتة والموقعة في الثامن والعشرين من شهر أيلول من العام 1995 بين السلطة الوطنية الفلسطينية وإسرائيل، تم تقسيم أراضي بلدة حوارة إلى مناطق (ب) و (ج)، حيث تم تصنيف ما مساحته 3,208 دونما (38% من مساحة البلدة الكلية) كمناطق (ب) وهي المناطق التي تقع فيها المسؤولية عن النظام العام على عاتق السلطة الوطنية الفلسطينية و تبقى لإسرائيل السلطة الكاملة على الأمور الأمنية. فيما تم تصنيف ما مساحته 5,190 دونما (62% من مساحة البلدة الكلية) كمناطق (ج) وهي المناطق التي تقع تحت السيطرة الكاملة الإسرائيلية أمنياً و ادارياً، حيث يمنع البناء الفلسطيني فيها أو الاستفاد منها الا بتصريح من الإدارة المدنية الإسرائيلية. ومن الجدير بالذكر أن غالبية السكان في بلدة حوارة يتمركزون في المناطق المصنفة (ب)، أما المناطق المصنفة (ج) في البلدة فمعظمها أراض زراعية ومستوطنات إسرائيلية ومناطق مفتوحة (انظر الجدول رقم 12).

جدول 12: تصنيف الأراضي في بلدة حوارة اعتماداً على اتفاقية أوسلو الثانية 1995

تصنيف الأراضي	المساحة بالدونم	% من المساحة الكلية للبلدة
مناطق أ	0	0
مناطق ب	3,208	38
مناطق ج	5,190	62
محمية طبيعية	0	0
المساحة الكلية	8,398	100

المصدر: قاعدة بيانات وحدة نظم المعلومات الجغرافية - أريج، 2014

بلدة حوارة وممارسات الاحتلال الاسرائيلي

نالت بلدة حوارة حصتها من المصادرات الإسرائيلية التي أودت بمئات الدونمات لصالح الأهداف الإسرائيلية المختلفة، كان منها إقامة المستوطنات الإسرائيلية والقواعد العسكرية وتشبيد الطرق الالتفافية الإسرائيلية وإقامة الحواجز العسكرية. فيما يلي عرض لتفصيل المصادرات الإسرائيلية لأراضي بلدة حوارة:-

صدرت سلطات الاحتلال الإسرائيلي خلال سنوات احتلالها للأراضي الفلسطينية ما مساحته 282 دونما من أراضي بلدة حوارة من أجل إقامة مستوطنة "يتسهار" الإسرائيلية، وتقع هذه المستوطنة في الجهة الغربية للبلدة، وقد تأسست سنة 1983، وتبلغ مساحتها 1,354 دونم ويسكن فيها حوالي 1,106 مستوطن إسرائيلي، وهي مبنية على أراضي قرى بورين وعصيرة القبليّة وحوارة.

كذلك فقد أقامت قوات الاحتلال قاعدتين عسكريتين في محيط بلدة حوارة وعلى أراضي القرى الفلسطينية المجاورة، ففي الجهة الشمالية وعلى أراضي قرية بورين المجاورة صدرت سلطات الاحتلال مساحات من أراضيها لإقامة قاعدة حوارة العسكرية بجانب حاجز حوارة العسكري الرئيسي، وفي الجهة الجنوبية لبلدة حوارة يوجد تجمع "كفار تبواح" الاستيطاني العسكري والذي يضم مستوطنة "كفار تبواح" الإسرائيلية وقاعدة "تبواح" العسكرية وحاجز "تبواح" العسكري والمعروف فلسطينياً بحاجز زعترة، حيث يعتبر هذين الموقعين المحيطين ببلدة حوارة من أهم وأخطر المواقع المفصلية والتي تربط بين محافظات الضفة الشمالية والجنوبية، حيث كانا ومازالا مسرحين مهمين للانتهاكات الإسرائيلية بحق المواطنين الفلسطينيين حيث شهدا الكثير من حالات القتل والاعتقالات والاحتجاز للمواطنين والتفتيش والتنكيل وإغلاق للحاجز لساعات طويلة وأزمات مرورية وغيرها. وتهدف سلطات الاحتلال الإسرائيلي من إقامة هذه القواعد العسكرية في عمق الأراضي الفلسطينية إلى تكثيف الوجود العسكري وتعزيز السيطرة الأمنية على الفلسطينيين، حيث تشكل مصدرا للاعتداءات والانتهاكات بحق المواطنين.

كذلك تقيم قوات الاحتلال وبشكل متكرر حواجز طيارة ودوريات مشاة على شارع حوارة الرئيسي رقم 60 الخاضع للسيطرة الاسرائيلية، مما يسفر عن مواجهات واعتقالات وانتهاكات بحق الفلسطينيين في بلدة حوارة.

الحواجز العسكرية الإسرائيلية في بلدة حوارة

أقامت قوات الاحتلال في فترة الانتفاضة الثانية وما بعدها ثلاثة حواجز عسكرية رئيسية تحيط ببلدة حوارة، وتعتبر من أهم الحواجز وأخطرها في محافظة نابلس، وهذه الحواجز هي: (حاجز زعترة من الجهة الجنوبية، وحاجز حوارة من الجهة الشمالية، وحاجز "يتسهار" من الجهة الشمالية الغربية) وذلك على شارع حوارة الرئيسي رقم 60 والخاضع للسيطرة الإسرائيلية، وتبرز أهمية هذه الحواجز في أنها تفصل المحافظات الشمالية عن منطقة الوسط والجنوب حيث تقع على مفترقات مفصلية.

وقد تم إزالة حاجز حوارة الرئيسي بشكل جزئي في عام 2009 حيث قللت قوات الاحتلال من تواجدتها فيه وخففت من إعاقة حركة المواطنين الفلسطينيين في ظل هدوء الأوضاع الميدانية في الفترة الأخيرة.

كما وتم إخلاء حاجز "يتسهار" المقام على مفترق (حوارة-قلقيلية) على الطريق الالتفافي رقم 60 الرابط بين محافظتي نابلس وقلقيلية. أما حاجز زعترة الرئيسي القريب من حوارة والذي يعتبر بوابة نابلس الجنوبية فلا يزال يقطع أوصال الضفة حتى يومنا هذا من خلال إجراءات التفتيش ولكن بشكل أقل من السنوات السابقة.

وقد كان لهذه الحواجز أثر سلبي كبير على حياة الفلسطينيين في العقد الأخير حيث عملت على إعاقة حرية التنقل ومنع التواصل بين مدينة نابلس والقرى المجاورة وكذلك بين هذه القرى وأراضيها الزراعية، مما كبد الفلسطينيين خسائر مادية ومعنوية وزاد العبء الاقتصادي عليهم حيث كانوا يضطرون للسفر بمسافات مضاعفة للوصول إلى مقاصدهم بسبب إغلاق هذه الحواجز.

الطرق الالتفافية الإسرائيلية في بلدة حوارة

عملت سلطات الاحتلال الإسرائيلي على إنشاء العديد من الطرق الالتفافية الإسرائيلية والتي تمتد بالآلاف الكيلومترات من شمال الضفة إلى جنوبها وتلتهم مئات الآلاف من الدونمات الزراعية وغير الزراعية بهدف ربط المستوطنات الإسرائيلية ببعضها البعض وتقطيع أوصال الأرض الفلسطينية وتعزيز السيطرة الأمنية عليها. وعلى أراضي بلدة حوارة صدرت إسرائيل المزيد من أراضي البلدة وذلك لشق طريقين إسرائيليين، هما الطريق الالتفافي الإسرائيلي رقم 57 جنوباً، والطريق الالتفافي الإسرائيلي رقم 60 شمالاً الرابط بين نابلس وقلقيلية، بالإضافة إلى طريق حوارة الرئيسي الخاضع للسيطرة الإسرائيلية والذي يعتبر جزء من طريق رقم 60 والذي يمر من وسط البلدة.

وتجدر الإشارة بأن الخطر الحقيقي للطرق الالتفافية يكمن في ما يعرف بمساحة الارتداد أو (Buffer Zone) التي يفرضها الجيش الإسرائيلي على طول امتداد تلك الطرق و التي عادة ما تكون 75 متر على جانبي الشارع.

البؤر الاستيطانية الإسرائيلية في بلدة حوارة

شهدت بلدة حوارة الاستيلاء على أراضيها من قبل المستوطنين الإسرائيليين لغرض إقامة بورتين استيطانيتين على التلال الجنوبية الشرقية لمستوطنة "يتسهار" وهما: (جنوب يتسهار، وليهافات يتسهار)، وتطل هذه البؤر على بلدة حوارة من فوق تلال تعطي البلدة، وتهدف هذه البؤر إلى إيجاد امتداد في الجهة الجنوبية الشرقية للمستوطنة وذلك للسيطرة على المزيد من أراضي الفلسطينيين، حيث تبعد هذه البؤر مسافة (0.5 كم إلى 1.5 كم) عن مستوطنة "يتسهار" وتحتل مساحات شاسعة من أراضي الفلسطينيين وتعزل المساحات المحيطة بها. كما وتشكل هذه البؤر حزام أمني يحيط بالمناطق الفلسطينية ويحاصرها ويضيق على سكانها، وكذلك مصدرًا من مصادر الاعتداءات والانتهاكات بحق المواطنين الفلسطينيين وأراضيهم.

ومن الجدير بالذكر أنه خلال العقدين الماضيين، قامت إسرائيل ببناء 232 موقع استيطاني في الضفة الغربية والتي باتت تعرف فيما بعد بالبؤر الاستيطانية وهي عبارة عن نوى لمستوطنات جديدة عادة ما تبدأ بإقامة كرفانات متنقلة على الموقع الذي يتم الاستيلاء عليه من قبل المستوطنين. و تنفرع البؤر الاستيطانية من المستوطنة الأم وعلى بعد عدة أميال منها. والجدير بالذكر أن وباء البؤر الاستيطانية الإسرائيلية كان بدايته دعوة "شارونية" للمستوطنين اليهود للاستيلاء على مواقع التلال والمرتفعات الفلسطينية للحيلولة دون تسليمها للفلسطينيين لاحقًا في إطار تسوية مستقبلية بين الجانبين. وقد قامت الحكومات الإسرائيلية بتوفير غطاء أمني ولوجستي لهذه البؤر الاستيطانية، وعلى وجه التحديد بعد العام 2001 حين تولى أرييل شارون زمام الحكم وأطلق العنان لهذه البؤر، الأمر الذي أدى إلى ارتفاع ملحوظ في عدد تلك البؤر في المناطق الفلسطينية. كما دأب الجيش الإسرائيلي أيضا على مساعدة هؤلاء المستوطنين الإسرائيليين في الانتقال والاستقرار في تلك المواقع بل وتأمين الحماية لهم ومدعم بالبنية التحتية الأساسية لضمان بقائهم فيها.

تجريف طريق السياط الرابط ما بين بلدي حوارة وبيتا

قامت قوات الاحتلال الإسرائيلي يوم 20 كانون أول 2011 بتجريف طريق السياط الذي يربط بين بلدي حوارة وبيتا حيث تم تعبيده كجزء من مشروع تم فيه انشاء مجمع مشترك للخدمات بين البلديتين، ويشير مركز أبحاث الأراضي إلى أن جرافات الاحتلال قامت باقتلاع الاسفلت المقام على طول الشارع بشكل كامل حيث يبلغ طول هذا الشارع 1600 متر وتم انشاؤه بتكلفة 200 ألف دولار بتمويل من صندوق البلديات. ويذكر أن هذا الشارع تم إنجازه في بداية عام 2010، وفي صباح اليوم الذي خصص للافتتاح قامت قوات الاحتلال بإغلاقه بالسواتر الحجرية والترابية على المفترق مع شارع حوارة الرئيسي رقم 60. للمزيد من التفاصيل والصور مراجعة التقرير على الرابط أدناه⁽¹⁾.

الخطط والمشاريع التطويرية المنفذة والمقترحة في بلدة حوارة

المشاريع المنفذة

قام مجلس بلدي حوارة بتنفيذ عدة مشاريع خلال الخمسة سنوات الماضية (مجلس بلدي حوارة، 2013) (انظر الجدول رقم 13).

جدول 13: المشاريع التي نفذها مجلس بلدي حوارة خلال خمسة سنوات الماضية

اسم المشروع	النوع	السنة	الجهة الممولة
مشروع إنشاء جدران استناديه	بنية تحتية	2010	وزارة الحكم المحلي
مشروع إنشاء عبارات	بنية تحتية	2010	وزارة الحكم المحلي
مشروع إنشاء شارع المقبرة	بنية تحتية	2012	صندوق البلديات
مشروع إنشاء مجمع بلدية حوارة	خدماتي	2010-2009	البنك الاسلامي
مشروع إنشاء شارع المدارس	بنية تحتية	2011	الصندوق العربي

المصدر: مجلس بلدي حوارة، 2013

المشاريع المقترحة

يتطلع مجلس بلدي حوارة، وبالتعاون مع مؤسسات المجتمع المدني في البلدة وسكانه، إلى تنفيذ عدة مشاريع خلال الأعوام القادمة، حيث تم تطوير أفكار هذه المشاريع خلال ورشة عمل التقييم السريع بالمشاركة التي تم عقدها في البلدة والتي قام بتنفيذها معهد الأبحاث التطبيقية- القدس (أريج). وفيما يلي هذه المشاريع، مرتبة حسب الأولوية من وجهة نظر المشاركين في الورشة:

- 1- الحاجة إلى توسيع وتأهيل الشارع الرئيسي.
- 2- الحاجة إلى توفير بئر مياه ارتوازي للبلد.
- 3- الحاجة إلى إنشاء شبكة صرف صحي أو محطة تنقية للمياه العادمة.
- 4- الحاجة إلى توفير صالة رياضية مغلقة بالإضافة لتوفير ملاعب وسط البلد.
- 5- الحاجة إلى دعم المرأة من خلال المشاريع الصغيرة في المجال الزراعي والحيواني.
- 6- الحاجة إلى إيجاد مواقف خاصة للقرى المجاورة.
- 7- الحاجة إلى دعم وتفعيل مكتبة بلدية حوارة.
- 8- الحاجة إلى إنارة شوارع البلدة عن طريق الطاقة الشمسية.

الأولويات والاحتياجات التطويرية للبلدة

تعاني البلدة من نقص كبير في البنية التحتية والخدمات. ويبين الجدول رقم 14، الأولويات والاحتياجات التطويرية للبلدة من وجهة نظر المجلس البلدي.

جدول 14: الأولويات والاحتياجات التطويرية في بلدة حوارة

الرقم	القطاع	بحاجة ماسة	بحاجة	ليست أولوية	ملاحظات
احتياجات البنية التحتية					
1	شق، أو تعبيد طرق	*			20 [^] كم
2	إصلاح/ ترميم شبكة المياه الموجودة	*			32 كم
3	توسيع شبكة المياه القديمة لتغطية مناطق جديدة	*			32 كم
4	تركيب شبكة مياه جديدة	*			32 كم
5	ترميم/ إعادة تأهيل بناييع أو آبار جوفية	*			بئر جوفي
6	بناء خزان مياه			*	
7	تركيب شبكة صرف صحي	*			32 كم
8	تركيب شبكة كهرباء جديدة	*			32 كم
9	حاويات لجمع النفايات الصلبة	*			50 حاوية
10	سيارات لجمع النفايات الصلبة		*		سيارة واحدة
11	مكب صحي للنفايات الصلبة	*			مكب صحي واحد
الاحتياجات الصحية					
1	بناء مراكز/ عيادات صحية جديدة	*			مركز صحي
2	إعادة تأهيل/ ترميم مراكز/ عيادات صحية موجودة	*			مركز صحي
3	شراء تجهيزات طبية للمراكز أو العيادات الموجودة	*			
الاحتياجات التعليمية					
1	بناء مدارس جديدة	*			المرحلة الأساسية والثانوية
2	إعادة تأهيل مدارس موجودة	*			المرحلة الأساسية والثانوية
3	تجهيزات تعليمية	*			مختبرات علمية
الاحتياجات الزراعية					
1	استصلاح أراض زراعية	*			160 دونم
2	إنشاء آبار جمع مياه	*			بئر واحد
3	بناء حظائر/ بركسات مواشي		*		3 بركس
4	خدمات بيطرية		*		
5	أعلاف وتين للماشية		*		600 طن سنويا
6	إنشاء بيوت بلاستيكية	*			
7	إعادة تأهيل بيوت بلاستيكية	*			
8	بذور فلحة	*			
9	نباتات ومواد زراعية	*			

[^] 10 كم طرق رئيسية، 8 كم طرق داخلية، 2 كم طرق زراعية

المصدر: مجلس بلدي حوارة، 2013

المراجع

- الجهاز المركزي للإحصاء الفلسطيني (2009)، التعداد العام للسكان والمساكن والمنشآت، 2007. رام الله- فلسطين.
- مجلس بلدي حوار، 2013.
- معهد الأبحاث التطبيقية- القدس (أريج) (2014)، وحدة نظم المعلومات الجغرافية والاستشعار عن بعد: تحليل استخدامات الأراضي لسنة 2012 – بدقة عالية نصف متر. بيت لحم- فلسطين.
- معهد الأبحاث التطبيقية- القدس (أريج) (2013)، قاعدة بيانات قسم أبحاث المياه والبيئة. بيت لحم، فلسطين
- معهد الأبحاث التطبيقية – القدس (أريج) (2014)، قاعدة بيانات وحدة نظم المعلومات الجغرافية والاستشعار عن بعد، بيت لحم - فلسطين.
- وزارة التربية والتعليم العالي (2012)، بيانات مديرية التربية والتعليم - محافظة نابلس، قاعدة بيانات المدارس (2011-2012). نابلس- فلسطين.
- وزارة الزراعة الفلسطينية (MOA) (2010)، بيانات مديرية زراعة محافظة نابلس (2009-2010). نابلس- فلسطين.