

# دليل بلدة العوجا



إعداد



معهد الأبحاث التطبيقية- القدس  
أريج

بتمويل من



التعاون الاسباني

2012

## شكر و عرفان

يتقدم معهد الأبحاث التطبيقية- القدس (أريج) بالشكر والتقدير من الوكالة الإسبانية للتعاون الدولي من أجل التنمية (AECID) لتمويلها هذا المشروع.

كما يتقدم المعهد بالشكر الجزيل إلى المسؤولين الفلسطينيين في الوزارات، والمحليات، ومجالس الخدمات المشتركة، واللجان والمجالس القروية، والجهاز المركزي للإحصاء الفلسطيني، لما قدموه من مساعدة وتعاون مع فريق البحث خلال عملية جمع البيانات.

أريج أيضا تخص بالشكر جميع الموظفين الذين عملوا طوال العام الماضي من أجل إنجاز هذا العمل الذي يهدف إلى خدمة المجتمع الفلسطيني.

## مقدمة

هذا الكتيب هو جزء من سلسلة كتيبات تحتوي على معلومات شاملة عن التجمعات السكانية في محافظة أريحا جاءت سلسلة الكتيبات هذه نتيجة لدراسة شاملة لجميع التجمعات السكانية في محافظة أريحا بهدف توثيق الأوضاع المعيشية في المحافظة، وإعداد الخطط التنموية للمساعدة في تحسين المستوى المعيشي لسكان المنطقة، من خلال تنفيذ مشروع "دراسة التجمعات السكانية وتقييم الاحتياجات التطويرية"، الذي ينفذه معهد الأبحاث التطبيقية- القدس (أريج)، والممول من الوكالة الإسبانية للتعاون الدولي من أجل التنمية (AECID).

يهدف المشروع إلى دراسة وتحليل وتوثيق الأوضاع الاجتماعية والاقتصادية، والسياسية، ووفرة الموارد الطبيعية، والبشرية، والبيئية، والقيود الحالية المفروضة، وتقييم الاحتياجات التطويرية لتنمية المناطق الريفية والمهمشة في محافظة أريحا. والتي على أساسها يمكن صياغة البرامج والأنشطة، وإعداد الاستراتيجيات والخطط التنموية اللازمة للتخفيف من أثر الأوضاع السياسية والاقتصادية والاجتماعية غير المستقرة في المنطقة، مع التركيز بصفة خاصة على المسائل المتعلقة بالمياه، والبيئة، والزراعة.

يمكن الاطلاع على جميع أدلة التجمعات السكانية في محافظة أريحا باللغتين العربية والانجليزية على الموقع الإلكتروني التالي: <http://vprofile.arj.org>.

## المحتويات

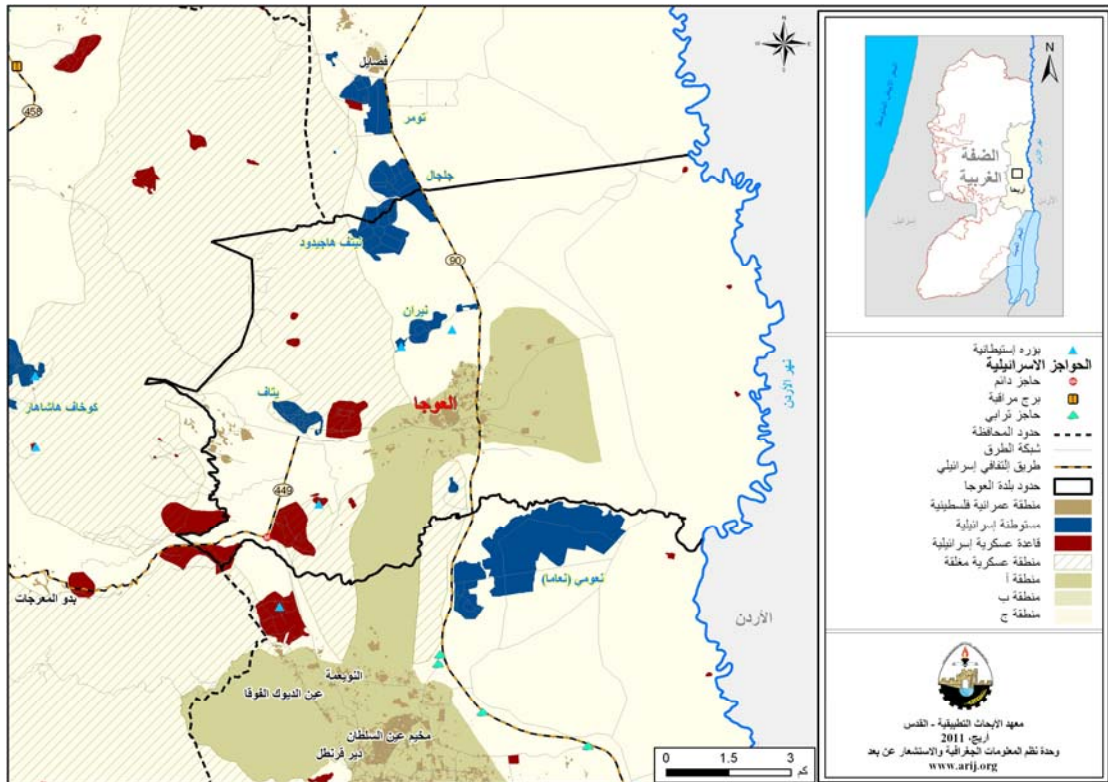
4	الموقع الجغرافي والخصائص الفيزيائية.....
5	نبذة تاريخية.....
5	الأماكن الدينية والأثرية.....
6	السكان.....
7	قطاع التعليم.....
8	قطاع الصحة.....
8	الأنشطة الاقتصادية.....
10	قطاع الزراعة.....
12	قطاع المؤسسات والخدمات.....
13	البنية التحتية والمصادر الطبيعية.....
17	أثر إجراءات الاحتلال الإسرائيلي.....
19	الخطط والمشاريع التطويرية المنفذة والمقترحة في بلدة العوجا.....
21	الأولويات والاحتياجات التطويرية للبلدة.....
22	المراجع.....

## دليل بلدة العوجا

### الموقع الجغرافي والخصائص الفيزيائية

بلدة العوجا، هي إحدى بلدات محافظة أريحا، وتقع وسط محافظة أريحا، وعلى بعد 9.8 كم هوائي (المسافة الأفقية بين مركز البلدة ومركز مدينة أريحا) شمال مدينة أريحا. يحدها من الشرق نهر الأردن، ومن الشمال قرية فصايل، ومن الغرب أراضي قرينتي كفر مالك ودير جرير (محافظة رام الله)، ومن الجنوب بلدة النويمة (وحدة نظم المعلومات الجغرافية - أريحا، 2010) (أنظر الخريطة رقم 1).

خريطة 1: موقع وحدود بلدة العوجا



تقع بلدة العوجا على ارتفاع 242 متراً تحت سطح البحر، ويبلغ المعدل السنوي للأمطار فيها حوالي 166 ملم، أما معدل درجات الحرارة فيصل إلى 23 درجة مئوية، ويبلغ معدل الرطوبة النسبية حوالي 48% (وحدة نظم المعلومات الجغرافية - أريحا، 2010).

تم تأسيس مجلس بلدي في العوجا عام 1995 م، ويتكون المجلس الحالي من 8 أعضاء، تم تعيينهم من قبل السلطة الوطنية الفلسطينية، كما يعمل في المجلس 5 موظفين، ويوجد للمجلس مقر دائم ملك. لا يمتلك المجلس سيارة لجمع النفايات. لكنه يمتلك سيارة بيك أب واحدة وتراكتور واحد لخدمة المجتمع المحلي (مجلس محلي العوجا، 2011).

ومن مسؤوليات المجلس المحلي التي يقوم بها، ما يلي:

- تركيب شبكة مياه الشرب وصيانتها.

- جمع النفايات، شق وتعبيد وتأهيل الطرق وتقديم الخدمات الاجتماعية.
- تنظيم عملية البناء وإصدار الرخص.
- توفير رياض للأطفال.

## نبذة تاريخية

سميت بلدة العوجا بهذا الإسم نسبة إلى نبع العوجا، والذي كان يسمى بعين الغزال. يعود تاريخ إنشاء التجمع إلى ما قبل 200 عام. ويعود أصل سكان بلدة العوجا إلى البدو الذين كانوا يسكنون المنطقة (مجلس محلي العوجا، 2011) (أنظر الصورة رقم 1).

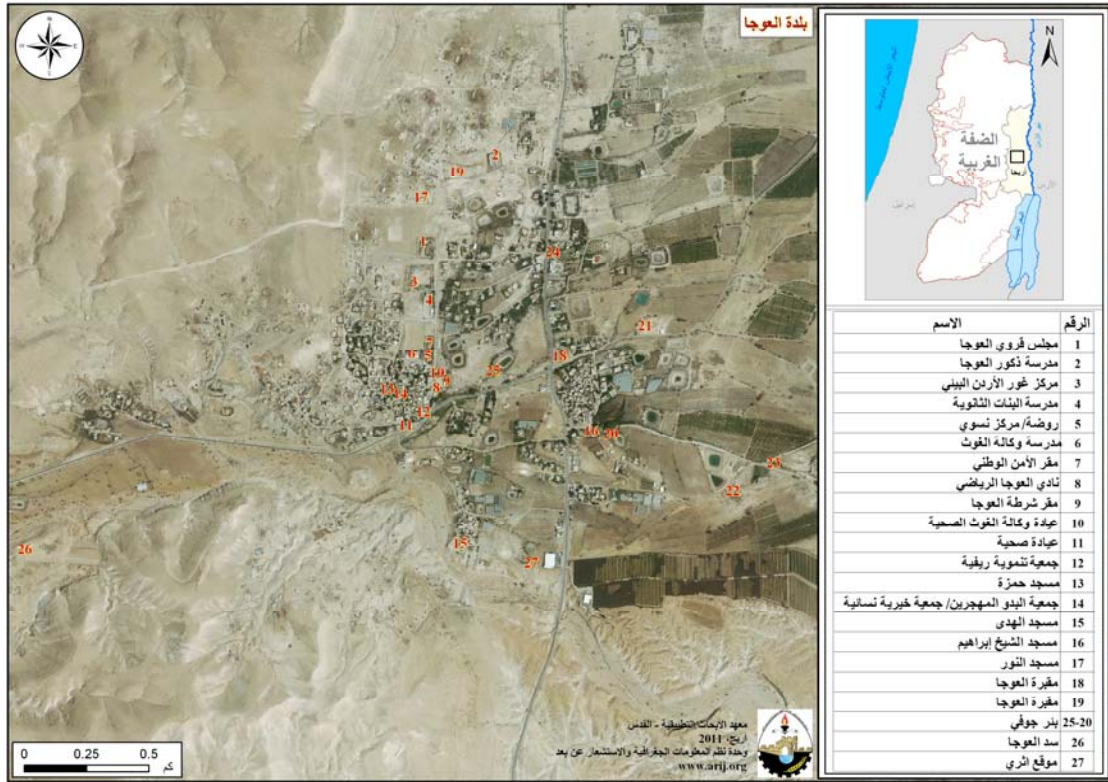
صورة 1: منظر من بلدة العوجا



## الأماكن الدينية والأثرية

يوجد في بلدة العوجا أربعة مساجد، وهي: مسجد الجامع الكبير (الشيخ إبراهيم)، مسجد حمزة، مسجد النور، ومسجد الهدى. كما يوجد بعض الأماكن والمناطق الأثرية في البلدة، منها: آثار بيزنطية، وآثار أم زقومة، وآثار بئر حيدر، ومنطقة الشلال، ومنطقة الطواحين. ومن الجدير ذكره أن جميع هذه المناطق غير مؤهلة للاستغلال السياحي (مجلس محلي العوجا، 2011) (أنظر الخريطة رقم 2).

## خريطة 2: المواقع الرئيسية في بلدة العوجا



المصدر: وحدة نظم المعلومات الجغرافية - أريحا، 2011

## السكان

بين التعداد العام للسكان والمساكن الذي نفذته الجهاز المركزي للإحصاء الفلسطيني في عام 2007، أن عدد سكان بلدة العوجا بلغ 3,934 نسمة، منهم 1,965 نسمة من الذكور، و1,969 نسمة من الإناث، ويبلغ عدد الأسر 674 أسرة، وعدد الوحدات السكنية 721 وحدة.

## الفئات العمرية والجنس

أظهرت بيانات التعداد العام للسكان والمساكن، أن توزيع الفئات العمرية في بلدة العوجا لعام 2007، كان كما يلي: 44.2% ضمن الفئة العمرية أقل من 15 عاماً، 51% ضمن الفئة العمرية 15-64 عاماً، و2.5% ضمن الفئة العمرية 65 عاماً فما فوق. كما أظهرت البيانات أن نسبة الذكور للإناث في البلدة، هي 99.8:100، أي أن نسبة الذكور 49.9%، ونسبة الإناث 50.1%.

## العائلات

يتألف سكان بلدة العوجا من عدة عائلات، منها: عائلة النجوم، عائلة الكعابنة، عائلة عطيات، عائلة صعايدة، عائلة عرينات، عائلة اعشيبات، عائلة جماعات، عائلة فريجات، عائلة عطيفات، عائلة رومانين (مجلس محلي العوجا، 2011).

## قطاع التعليم

بلغت نسبة الأمية لدى سكان بلدة العوجا عام 2007، حوالي 10.2%، وقد شكلت نسبة الإناث منها 76%. ومن مجموع السكان المتعلمين، كان هناك 17.7% يستطيعون القراءة والكتابة، 28% انهموا دراستهم الابتدائية، 28.2% انهموا دراستهم الإعدادية، 9.9% انهموا دراستهم الثانوية، و5.4% انهموا دراستهم العليا. الجدول رقم 1، يبين المستوى التعليمي في بلدة العوجا، حسب الجنس والتحصيل العلمي لعام 2007.

جدول 1: سكان بلدة العوجا (10 سنوات فأكثر) حسب الجنس والتحصيل العلمي، 2007

الجنس	أمي	يعرف القراءة والكتابة	ابتدائي	إعدادي	ثانوي	دبلوم متوسط	بكالوريوس	دبلوم عالي	ماجستير	دكتوراة	غير ميين	المجموع
ذكور	65	232	396	387	125	28	45	-	7	-	6	1,291
إناث	202	232	340	352	135	27	43	-	-	-	3	1,334
المجموع	267	464	736	739	260	55	88	-	7	-	9	2,625

المصدر: الجهاز المركزي للإحصاء الفلسطيني، 2009، التعداد العام للسكان والمساكن، 2007، النتائج النهائية.

أما فيما يتعلق بمؤسسات التعليم الأساسية والثانوية في بلدة العوجا في العام الدراسي 2010/2011، فيوجد في البلدة ثلاثة مدارس حكومية، واحدة للإناث وواحدة للذكور وواحدة مختلطة، بالإضافة إلى مدرسة وكالة مختلطة ويتم إدارتهم من قبل وزارة التربية والتعليم العالي الفلسطينية (مديرية التربية والتعليم- أريحا، 2011)، (انظر الجدول 2).

جدول 2: توزيع المدارس في بلدة العوجا حسب نوع المدرسة والجهة المشرفة للعام الدراسي 2010/2011

إسم المدرسة	الجهة المشرفة	نوع المدرسة
مدرسة بنات العوجا الثانوية	حكومية	إناث
مدرسة ذكور العوجا الثانوية	حكومية	ذكور
مدرسة بدو الكعابنة	حكومية	مختلطة
مدرسة العوجا الأساسية المختلطة	وكالة	مختلطة

المصدر: مديرية التربية والتعليم، 2011

يبلغ عدد الصفوف الدراسية في بلدة العوجا 53 صفا، وعدد الطلاب 1,279 طالبا وطالبة، وعدد المعلمين 84 معلما ومعلمة (مديرية التربية والتعليم- أريحا، 2011). وتجدر الإشارة هنا إلى أن معدل عدد الطلاب لكل معلم في مدارس بلدة العوجا يبلغ 15 طالبا وطالبة، وتبلغ الكثافة الصفية 24 طالبا وطالبة في كل صف (مديرية التربية والتعليم، 2011).

كما يوجد في بلدة العوجا روضتان للأطفال، تشرف على إدارتهما جهة خاصة. يبلغ عدد الأطفال الكلي فيهما 108 أطفال. الجدول رقم 3، يوضح توزيع رياض الأطفال في البلدة، حسب الجهة المشرفة والإسم.

جدول 3: توزيع رياض الأطفال في البلدة حسب الاسم والجهة المشرفة

إسم الروضة	عدد الأطفال	الجهة المشرفة
روضة الجيل الجديد/العوجا	15	خاصة
روضة أحباب الله	93	خاصة

المصدر: مديرية التربية والتعليم، 2011



- يواجه قطاع التعليم في بلدة العوجا بعض العقبات والمشاكل، منها:
- قلة عدد الصفوف مقابل عدد الطلاب المتزايد سنويا.
  - تنقل المعلمين بشكل متكرر من مدرسة لأخرى.

## قطاع الصحة

تتوفر في بلدة العوجا بعض المرافق الصحية، حيث يوجد مركز صحي حكومي، وعيادات طبيب عام؛ واحدة تشرف عليها الوكالة والأخرى جهة خاصة، وصيدلية. وفي حال عدم توفر الخدمات الصحية المطلوبة في البلدة فإن المرضى يتوجهون إلى مستشفى أريحا الحكومي ومراكز الخدمات الطبية الأخرى في مدينة أريحا. كما يتوجه المرضى إلى مركز العلاج الطبيعي في عقبة جبر لتلقي العلاج (مجلس محلي العوجا، 2011).

- يواجه قطاع الصحة في العوجا الكثير من المشاكل والعقبات، أهمها:
- عدم توفر طبيب بشكل يومي في المركز الصحي.
  - عدم وجود سيارة إسعاف.
  - عدم توفر مختبر تحاليل وأشعة.
  - عدم وجود مركز علاج طبيعي للمعاقين.

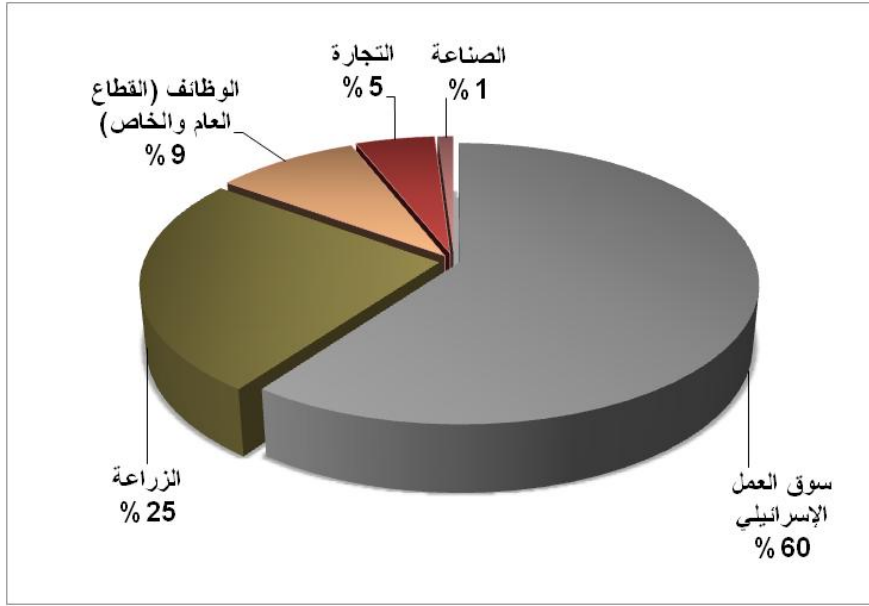
## الأنشطة الاقتصادية

يعتمد الاقتصاد في بلدة العوجا على عدة قطاعات، أهمها قطاع سوق العمل الإسرائيلي، حيث يستوعب 60% من القوى العاملة. (انظر الشكل رقم 1) (مجلس محلي العوجا، 2011).

وقد أظهرت نتائج المسح الميداني الذي أقامت به معهد أريج في سنة 2011 بهدف تحقيق الدراسة الحالية، بأن توزيع الأيدي العاملة حسب النشاط الاقتصادي في بلدة العوجا، ما يلي:

- سوق العمل الإسرائيلي، ويشكل 60% من الأيدي العاملة.
- قطاع الزراعة، ويشكل 25% من الأيدي العاملة.
- قطاع الموظفين، ويشكل 9% من الأيدي العاملة.
- قطاع التجارة، ويشكل 5% من الأيدي العاملة.
- قطاع الصناعة، ويشكل 1% من الأيدي العاملة.

شكل 1: توزيع القوى العاملة حسب النشاط الاقتصادي في بلدة العوجا



المصدر: مجلس محلي العوجا، 2011

أما من حيث المنشآت والمؤسسات الاقتصادية والتجارية فيوجد في التجمع مصنع لتعبئة التمور، مزارع دجاج بياض ولاحم، شركة حدائق فلسطين وهي مصنع لتعبئة الخضار للتصدير، ومصنع تعبئة مياه. كما يوجد في بلدة العوجا 20 بقالة، محلان لبيع الخضار والفواكه، 10 محلات لتقديم الخدمات المختلفة و5 محلات للصناعات المهنية (كالحدادة، والنجارة... الخ)، منشاران للحجر، محل واحد لبيع الأدوات الزراعية، ومشتلان زراعيان.

وقد وصلت نسبة البطالة في بلدة العوجا إلى 40%. وقد تبين أن الفئة الاجتماعية الأكثر تضررا في البلدة نتيجة الإجراءات الإسرائيلية، هي على النحو التالي:

- قطاع الزراعة.
- قطاع التجارة.
- قطاع الصناعة.

### القوى العاملة

أظهرت بيانات التعداد العام للسكان والمساكن الذي نفذه الجهاز المركزي للإحصاء الفلسطيني عام 2007، أن هناك 33.3% من السكان كانوا نشيطين اقتصاديا (منهم 96.1% يعملون). وكان هناك 66.1% من السكان غير نشيطين اقتصاديا (منهم 46.1% من الطلاب، و39.5% من المتفرغين لأعمال المنزل). (انظر الجدول رقم 4).

جدول 4: سكان العوجا (10 سنوات فأكثر) حسب الجنس والعلاقة بقوى العمل، 2007

المجموع	غير مبين	غير نشيطين اقتصاديا						نشيطون اقتصاديا			الجنس	
		المجموع	أخرى	لا يعمل ولا يبحث عن عمل	عاجز عن العمل	متفرغ لأعمال المنزل	طالب متفرغ للدراسة	المجموع	عاطل عن العمل (لم يسبق له العمل)	عاطل عن العمل (سبق له العمل)		يعمل
1,291	8	501	36	3	97	-	365	782	11	13	758	ذكور
1,334	6	1,235	28	1	85	685	436	93	4	6	83	إناث
2,625	14	1,736	64	4	182	685	801	875	15	19	841	المجموع

المصدر: الجهاز المركزي للإحصاء الفلسطيني، 2009، التعداد العام للسكان والمساكن- 2007، النتائج النهائية.

## قطاع الزراعة

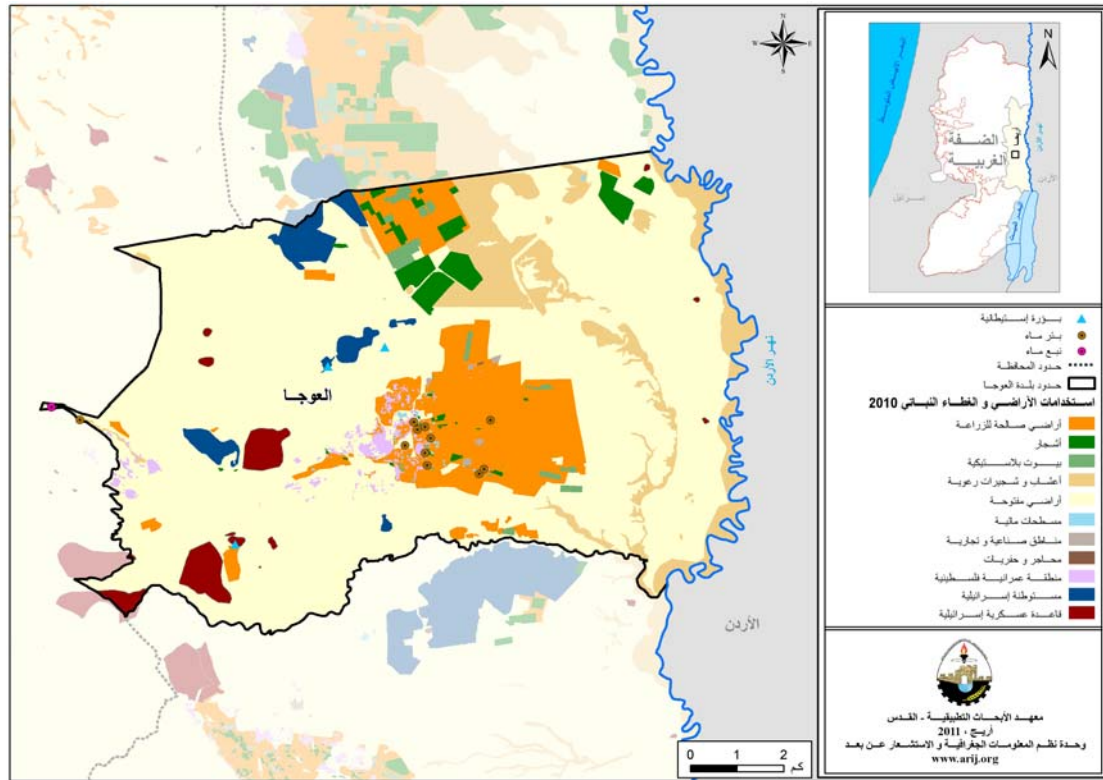
تبلغ مساحة بلدة العوجا حوالي 106,398 دونما، منها 26,032 دونم هي أراض قابلة للزراعة و1,126 دونما أراض سكنية (أنظر الجدول رقم 5، وخريطة رقم 3).

جدول 5: استعمالات الأراضي في بلدة العوجا (المساحة بالدونم)

مساحة المستوطنات والقواعد العسكرية	مساحة المناطق الصناعية والتجارية	الأراضي المفتوحة	الغابات الحرجية	برك مائية	مساحة الأراضي الزراعية (26,032)				مساحة الأراضي السكنية	المساحة الكلية
					زراعات موسمية	المراعي	بيوت بلاستيكية	زراعات دائمة		
4,409	109	74,626	0	96	12,778	9,951	846	2,457	1,126	106,398

المصدر: وحدة نظم المعلومات الجغرافية - أريحا، 2011

## خريطة 3: استعمالات الأراضي في بلدة العوجا



تعتمد معظم الزراعة في بلدة العوجا على مياه الينابيع والآبار الجوفية، حيث يقوم أهالي البلدة بزراعة الخضروات المختلفة، وأهمها الخيار والبنندورة (انظر الجدول رقم 6).

## جدول 6: مساحة الأراضي المزروعة في بلدة العوجا (المساحة بالدونم)

المجموع	موز	نخيل		عنب	حمضيات	خضروات
		عدد الأشجار	مساحة			
2,486	10	5,943	241	72	26	2,137

المصدر: مديرية زراعة أريحا والأغوار - أريحا، 2011

يرجع الاختلاف في المساحات الزراعية بين أرقام مديرية الزراعة وأرقام أريحا (نظم المعلومات الجغرافية)، إلى أن المسح الميداني الذي تم من قبل وزارة الزراعة والجهاز المركزي للإحصاء الفلسطيني (2011) استند على تعريف المساحات الزراعية محدداً حجم الحيازات الزراعية، حيث تم اعتبار الحيازات الزراعية الفعلية وليست الموسمية، ورفض تجزئة وحساب الأراضي الزراعية صغيرة الحجم السائدة في المناطق الحضرية والمناطق الزراعية التي توجد فيها بعض الينابيع. أما مسح أريحا فاكشف وجود نسبة عالية من ملكيات صغيرة ومجزأة (الزراعات المنزلية) في جميع أنحاء الأراضي الفلسطينية المحتلة وهذا يوضح الفرق في أرقام المساحات الزراعية الأكبر حسب أريحا.

أما بالنسبة للثروة الحيوانية فقد بين المسح الميداني أن 25% من سكان بلدة العوجا يقومون بتربية المواشي، مثل الأبقار والأغنام والنحل (انظر الجدول رقم 7).

## جدول 7: الثروة الحيوانية في بلدة العوجا

الأبقار*	الأغنام	الجمال	الدواجن	خلايا نحل
13	18,704	96	183,000	99

\* تشمل الأبقار والعجول والعجلات والثيران.

المصدر: مديرية زراعة أريحا والأغوار - أريحا، 2011

أما من حيث الطرق الزراعية في البلدة، فيوجد حوالي 50 كم طرق زراعية (مجلس محلي العوجا، 2011)، (انظر الجدول رقم 8).

## جدول 8: يبين حالة الطرق الزراعية في بلدة العوجا وأطوالها

حالة الطرق الزراعية	الطول (كم)
صالحة لسير المركبات	20
صالحة لسير التراكاتورات والآلات الزراعية فقط	10
صالحة لمرور الدواب فقط	10
غير صالحة	10

المصدر: مجلس محلي العوجا، 2011

يواجه القطاع الزراعي في بلدة العوجا بعض المشاكل، منها:

- عدم توفر كميات مياه كافية للزراعة، وجفاف نبع العين في العوجا.
- محدودية الأراضي الرعوية.
- مصادرة مساحات من الأراضي الزراعية.
- إعتداءات المستوطنين الإسرائيليين على الأراضي الزراعية.

## قطاع المؤسسات والخدمات

يوجد في بلدة العوجا بعض المؤسسات الحكومية منها: مكتب تابع لوزارة الزراعة، مركز شرطة، ومركز أمن وطني. كما يوجد عدة مؤسسات محلية وجمعيات تقدم خدماتها لمختلف فئات المجتمع وفي عدة مجالات ثقافية ورياضية وغيرها (مجلس محلي العوجا، 2011)، منها:

- **مجلس محلي العوجا**: تأسس عام 1995، من قبل الحكم المحلي بهدف الاهتمام بقضايا البلدة وتقديم كافة الخدمات إلى سكانها، بالإضافة إلى تقديم خدمات البنية التحتية.
- **مركز نسوي العوجا**: تأسس عام 2007، من قبل مجلس محلي العوجا، يقوم بعمل ورشات عمل تدريبية وتقديم خدمات لفئة النساء.
- **جمعية سيدات العوجا الخيرية**: تأسست عام 2008، من قبل سيدات العوجا. تعمل على تقديم ورشات عمل تثقيفية وتعليمية وصحية.
- **الجمعية التعاونية لتربية النحل**: تأسست عام 2008، من قبل سيدات ورجال العوجا. تقوم بكل ما يتعلق بتربية النحل بالإضافة إلى تسويق العسل.
- **اتحاد الفلاحين**: تأسس عام 2000، من قبل اتحاد الفلاحين في محافظة أريحا، بهدف تقديم المساعدات للمزارعين وإرشادهم.
- **نادي شباب العوجا**: تأسس عام 1985، وتم ترخيصه من قبل وزارة الرياضة والشباب لاحقاً، ويعنى النادي بالأنشطة الرياضية والثقافية والاجتماعية للشباب.

- جمعية الموز: تأسست عام 2000، من قبل مزارعي الموز، وتهدف إلى الاهتمام بالموز وتسويقه.

## البنية التحتية والمصادر الطبيعية

### الكهرباء والاتصالات

يوجد في بلدة العوجا شبكة كهرباء عامة منذ عام 1984. تعتبر شركة كهرباء محافظة القدس المصدر الرئيس للكهرباء في البلدة، وتصل نسبة الوحدات السكنية الموصولة بشبكة الكهرباء إلى 70%. ويواجه التجمع بعض المشاكل في مجال الكهرباء، أهمها:

- ارتفاع أسعار الكهرباء.
- ارتفاع قيمة الاشتراك وسعر العدادات.
- ضعف التيار الكهربائي.
- مشاكل في تعبئة وشحن العدادات.

كما يتوفر في البلدة شبكة هاتف، تعمل من خلال مقسم آلي داخل البلدة، وتقريبا 20% من الوحدات السكنية موصولة بشبكة الهاتف (مجلس محلي العوجا، 2011).

### النقل والمواصلات

يوجد في بلدة العوجا 10 سيارات أجرة بنقل المواطنين، بالإضافة إلى 20 سيارة غير قانونية وباص واحد، (مجلس محلي العوجا، 2011). أما بالنسبة لشبكة الطرق في البلدة، فيوجد في البلدة 17 كم من الطرق الرئيسية و10 كم من الطرق الفرعية (مجلس محلي العوجا، 2011) (أنظر الجدول رقم 9).

جدول 9: حالة الطرق في بلدة العوجا

طول الطرق (كم)		حالة الطرق الداخلية
فرعية	رئيسية	
3	5	1. طرق جيدة ومعبدة.
2	2	2. طرق معبدة وبحالة سيئة
5	10	3. طرق غير معبدة.

المصدر: مجلس محلي العوجا، 2011

### المياه

استناداً إلى نتائج المشروع الذي قامت بتنفيذه منظمة الأغذية والزراعة (FAO) والمجموعة المدنية التطوعية الإيطالية (GVC)<sup>1</sup>، والذي هدف إلى تعزيز ودعم المزارعين الذين يعانون من ظروف معيشية صعبة في منطقة

<sup>1</sup> تم تنفيذ المشروع بالتعاون مع مجموعة الهيدرولوجيين الفلسطينيين (PHG) واتحاد لجان العمل الزراعي (UAWC) وبدعم من سلطة المياه الفلسطينية ووزارة الزراعة الفلسطينية وبتمويل من التعاون الإيطالي.

الأغوار، يعتمد التزويد بالمياه في بلدة العوجا على المنطقة الجغرافية فيها، حيث أن أرض العوجا مقسمة إلى عدة مناطق جغرافية وهي : منطقة العوجا، وبدو العوجا، ورأس عين العوجا.

ففي منطقة العوجا يتم تزويد السكان بالمياه عبر شبكة المياه العامة التي إنشئت عام 1986 وذلك من خلال شركة ميكروت الإسرائيلية، وتصل نسبة الوحدات السكنية الموصولة بشبكة المياه العامة إلى 100% ( GVC & FAO, 2011). يبلغ معدل تزويد المياه للفرد في منطقة العوجا حوالي 174 لترا في اليوم. حيث بلغت كمية المياه المزودة لمنطقة العوجا عام 2011، حوالي 18,250 مترا مكعبا/الشهر. وهنا تجدر الإشارة إلى أن المواطن في منطقة العوجا لا يستهلك هذه الكمية من المياه، وذلك بسبب الفاقد من المياه، حيث تصل نسبة الفاقد إلى 30%، وهذه تمثل الفاقد عند المصدر الرئيس وخطوط النقل الرئيسية وشبكة التوزيع وعند المنزل، وبالتالي يبلغ معدل استهلاك الفرد من المياه 120 لترا في اليوم (GVC & FAO, 2011).

أما في منطقتي بدو العوجا ورأس عين العوجا يعتمد السكان على نبع العوجا كمصدر رئيس لتزويدهم باحتياجاتهم المنزلية والزراعية من المياه. حيث يبلغ معدل استهلاك الفرد للمياه في منطقتي بدو العوجا ورأس عين العوجا حوالي 32 لترا في اليوم. وبلغت كمية المياه المستهلكة في منطقة بدو العوجا ورأس عين العوجا 973 مترا مكعبا/الشهر، و292 مترا مكعبا/الشهر على التوالي (GVC & FAO, 2011).

ومن الجدير بالذكر أن منطقة العوجا تعاني منذ سنوات عديدة من نقص حاد في المياه، وخاصة بدو العوجا ورأس عين العوجا اللتان تقعان في مناطق (ج) حيث توجد قيود مشددة على تزويد المواطنين بالمياه، بينما المستوطنات الإسرائيلية غير الشرعية المقامة على أراضي الضفة الغربية تستنزف حقوق الفلسطينيين في المياه. بالإضافة إلى ذلك فإن نوعية المياه في تلك المناطق تشكل مصدر قلق متزايد بالنسبة للمواطنين.

الجدول رقم 10، يوضح كمية المياه المستهلكة للأغراض الزراعية والمنزلية والثروة الحيوانية في بلدة العوجا لعام 2011.

جدول 10: كمية المياه المستهلكة للأغراض الزراعية والمنزلية والثروة الحيوانية في بلدة العوجا

المصدر	كمية المياه المستهلكة (متر مكعب/السنة)			المنطقة
	ثروة حيوانية	زراعي	منزلي	
أبار زراعية خاصة، وشبكة المياه	30,295	1,032,815	153,300	العوجا
نبع العوجا	43,800	0	3,504	رأس عين العوجا
نبع العوجا	39,055	0	11,680	بدو العوجا

المصدر: GVC & FAO، 2011

ويمكن الإشارة هنا إلى أن نبع العوجا يعتبر من الينابيع الرئيسية في فلسطين، حيث وصل تصريف النبع في بعض السنين إلى أكثر من 2,000 متر مكعب في الساعة. وقد قدر معدل تصريف النبع بأكثر من عشرة ملايين متر مكعب سنوياً، حيث بلغ تصريفه عام 2005 حوالي 14 مليون متر مكعب (سلطة المياه الفلسطينية، 2007). ويعتمد تصريف النبع في الدرجة الأولى على كمية المياه الساقطة، ولذلك ينخفض تصريف هذا النبع إذا نقصت كمية الأمطار، وقد يحصل أن يجف النبع أحياناً، ولكن هذا يحدث على فترات متباعدة جداً. أما في السنوات الأخيرة فقد تكرر جفاف النبع لفترات طويلة بسبب شح الأمطار. وفي هذا العام (2012) بدأ تدفق النبع في وقت مبكر عن العام الماضي، حيث بدأ في الأول من شباط من هذا العام واستمر لمدة 20 يوماً فقط، حيث توقف تدفق النبع بسبب قيام شركة ميكروت بسحب المياه من الحوض الجوفي فور تدفق مياه النبع (انظر الصورة رقم 2).

## صورة 2: تدفق مياه نبع العوجا لهذا العام



المصدر: وكالة معاً الإخبارية، 2012

ومن الجدير بالذكر أن جفاف النبع يعود أيضاً إلى استيلاء الاحتلال الإسرائيلي على المياه الجوفية وحفر الآبار الجوفية، حيث قامت قوات الاحتلال الإسرائيلي بحفر آبار ضخمة على بؤر الأحواض المائية وقد أدى الحفر إلى إحداث أضرار خطيرة ومباشرة على كمية المياه المتدفقة من نبع العوجا وبالتالي جفافه، مما أدى أيضاً إلى تدمير آلاف الدونمات الزراعية التي كانت مياه النبع ترويهها. بالإضافة إلى ذلك، فإن المنطقة المجاورة للنبع هي منطقة عسكرية مغلقة بسبب التدريبات العسكرية التي يقوم بها جيش الاحتلال الإسرائيلي.

يوجد في العوجا سبعة آبار جوفية تستخدم للأغراض الزراعية، كزراعة الخضروات والبلح والذرة، وبلغت كمية المياه المستخرجة من الآبار في العام 2009 حوالي 912,365 متراً مكعباً / السنة (GVC & FAO, 2011).

### الصرف الصحي

تفتقر بلدة العوجا إلى شبكة صرف صحي، حيث يستخدم السكان الحفر الامتصاصية للتخلص من المياه العادمة (مجلس محلي العوجا، 2011). واستناداً إلى تقديرات الاستهلاك اليومي من المياه للفرد، تقدر كمية المياه العادمة الناتجة يومياً بحوالي 325 متراً مكعباً، بمعنى 118 ألف متر مكعب سنوياً. أما على مستوى الفرد في البلدة، فقد قدر معدل إنتاج الفرد من المياه العادمة بحوالي (25 - 80) لتراً في اليوم. ويتم تجميع المياه العادمة بواسطة الحفر الامتصاصية، والتي يتم تفريغها بواسطة صهاريج النضح، ومن ثم يتم التخلص منها إما مباشرة في المناطق المفتوحة، أو في الأودية المجاورة دون مراعاة للبيئة. وهنا تجدر الإشارة إلى أنه لا يتم معالجة المياه العادمة الناتجة سواء عند المصدر، أو عند مواقع التخلص منها، مما يشكل خطراً على البيئة والصحة العامة. (وحدة أبحاث المياه والبيئة- أريحا، 2012).

### النفايات الصلبة

يعتبر "مجلس الخدمات المشترك للتخطيط والتطوير لإدارة النفايات الصلبة في أريحا والأغوار" الجهة الرسمية المسؤولة عن إدارة النفايات الصلبة الناتجة عن المواطنين والمنشآت التجارية والصناعية في البلدة، والتي تتمثل حالياً بجمع النفايات والتخلص منها. ونظراً لكون عملية إدارة النفايات الصلبة مكلفة، تم فرض رسوم شهرية على المنتفعين من خدمة جمع ونقل النفايات مقدارها 15 شيقلاً/الشهري. وبالرغم من عملية جباية هذه الرسوم، إلا أنها تعتبر غير كافية لإدارة جيدة للنفايات الصلبة، حيث لا يتم تحصيل سوى 20% من هذه الرسوم (مجلس محلي العوجا، 2011).



ينتفع معظم سكان بلدة العوجا من خدمة إدارة النفايات الصلبة، حيث يتم جمع النفايات الناتجة عن المنازل والمؤسسات والمحلات التجارية والساحات العامة في أكياس بلاستيكية، ومن ثم يتم نقلها إلى حاويات موزعة في أحياء البلدة، حيث يوجد في البلدة 60 حاوية بسعة متر مكعب واحد، يتم بعد ذلك جمعها من قبل المجلس بواقع مرتين في الأسبوع، ونقلها بواسطة سيارة النفايات التي يملكها مجلس الخدمات المشترك إلى مكب عشوائي، وهو مكب العوجا والذي يبعد 0.5 كم عن مركز التجمع، حيث يتم التخلص من النفايات في هذا المكب عن طريق دفنها. وتجدر الإشارة هنا إلى أن النفايات المنزلية والنفايات الطبية والنفايات الصناعية يتم جمعها معا. ويعود ذلك إلى عدم وجود نظام خاص لفصلها وجمعها (مجلس محلي العوجا ، 2011).

أما فيما يتعلق بكمية النفايات الناتجة من البلدة، فيبلغ معدل إنتاج الفرد اليومي من النفايات في البلدة ما يعادل 1.05 كغم، وبالتالي تقدر كمية النفايات الصلبة الناتجة يوميا عن سكان البلدة بحوالي 4.1 طن يوميا والتي تعادل 1,508 أطنان سنويا (وحدة أبحاث المياه والبيئة- أريحا، 2012).

## الأوضاع البيئية

تعاني بلدة العوجا كغيرها من قرى وبلدان المحافظة من عدة مشاكل بيئية لا بد من معالجتها وإيجاد حلول لها، والتي يمكن حصرها بما يلي:

### أزمة المياه

- استنزاف مصادر المياه الجوفية من خلال آبار شركة ميكروت الإسرائيلية التي تحنكر حفر وترميم الآبار وتوزيع المياه وبيعها، بينما حرم الفلسطينيون من حفر آبار جديدة وإعادة ترميم الآبار الموجودة. وفي كثير من الأحيان، تعتمد السلطة المحلية بشكل كبير على شراء المياه من شركة ميكروت الإسرائيلية لتزويد البلدة التي تعمل على خدمتها بالمياه. وتقوم الشركة من خلال الآبار التي تملكها باستخراج كميات كبيرة من المياه الجوفية، حيث تقوم بضخ الجزء الأكبر من هذه المياه لصالح المستوطنات الإسرائيلية غير الشرعية، حيث يستخدم المستوطنون وخاصة في منطقة الأغوار كميات هائلة من المياه (وحدة أبحاث المياه والبيئة- أريحا، 2012).
- لا تسمح قوات الاحتلال للفلسطينيين حفر آبار زراعية جديدة، أو تغيير مكانها. كذلك تحدد كمية الضخ من هذه الآبار.
- قدم شبكة المياه العامة.
- عدم القدرة على استغلال مياه نبع العوجا أو استثمار منطقة ما حول النبع زراعياً أو سياحياً، وذلك بحجة أنها تقع ضمن منطقة (ج) كما أنها منطقة عسكرية مغلقة.

### إدارة المياه العادمة

- عدم وجود شبكة عامة للصرف الصحي، وبالتالي استخدام الحفر الامتصاصية للتخلص من المياه العادمة، وقيام بعض المواطنين بتصريف المياه العادمة في الشوارع العامة خاصة في فصل الشتاء، بسبب عدم تمكنهم من تغطية التكاليف العالية اللازمة لنضحها، يتسبب بمكاره صحية وانتشار الأوبئة والأمراض داخل البلدة. كما أن استخدام هذه الحفر يهدد بتلويث المياه الجوفية والمياه التي يتم تجميعها في الآبار المنزلية (آبار جمع مياه الأمطار)، حيث تختلط هذه المياه مع المياه العادمة، مما يجعلها غير صالحة للشرب، حيث أن هذه الحفر تبنى دون تبطين، وذلك حتى يسهل نفاذ المياه العادمة إلى طبقات الأرض، وبالتالي تجنب استخدام سيارات النضح لتفريغ الحفر من وقت إلى آخر. كما أن المياه العادمة غير المعالجة التي يتم

تجميعها من الحفر الامتصاصية بواسطة سيارة النضح، ويتم التخلص منها في مناطق مفتوحة دون الأخذ بعين الاعتبار الأضرار البيئية والصحية الناجمة عن ذلك.

## أثر إجراءات الاحتلال الإسرائيلي

بناء على اتفاقية أوسلو الثانية المؤقتة والموقعة في الثامن والعشرين من شهر أيلول من العام 1995، بين السلطة الوطنية الفلسطينية وإسرائيل، تم تصنيف أراضي بلدة العوجا إلى مناطق (أ) و (ج)، حيث تم تصنيف مساحة 16,519 دونما (15.5% من المساحة الكلية) من أراضي البلدة كمناطق (أ) وهي المناطق التي تتمتع فيها السلطة الوطنية الفلسطينية بكامل السيطرة الأمنية والإدارية على الأراضي. والجدير بالذكر أن غالبية السكان يتركزون في المناطق المصنفة (أ) والتي تشكل نسبة ضئيلة جدا من المساحة الكلية للبلدة. فيما تم تصنيف مساحة 89,879 دونما (84.5% من المساحة الكلية) كمناطق (ج) وهي المناطق التي تقع تحت السيطرة الكاملة للسلطات الإسرائيلية أمنيا وإداريا، حيث يمنع البناء الفلسطيني فيها أو الاستفادة منها بأي شكل من الأشكال إلا بتصريح من الإدارة المدنية الإسرائيلية. ومن الجدير بالذكر أن معظم الأراضي الواقعة في مناطق (ج) هي الأراضي الزراعية والمناطق المفتوحة (انظر الجدول رقم 11).

جدول 11: تصنيف الأراضي في بلدة العوجا اعتماداً على اتفاقية أوسلو الثانية في 1995

النسبة من المساحة الكلية للبلدة	المساحة بالدونم	تصنيف الأراضي
15.5	16,519	مناطق (أ)
0	0	مناطق (ب)
84.5	89,879	مناطق (ج)
0	0	محمية طبيعية
100	106,398	المساحة الكلية

المصدر: وحدة نظم المعلومات الجغرافية - أريحا، 2011

## بلدة العوجا و ممارسات الاحتلال الإسرائيلي

قامت السلطات الإسرائيلية بمصادرة آلاف الدونمات من أراضي بلدة العوجا لصالح الأهداف الإسرائيلية المختلفة. فقد صادرت إسرائيل خلال سنوات احتلالها للأراضي الفلسطينية مساحة 2,257 دونما من أراضي بلدة العوجا (2.1% من المساحة الكلية للبلدة) وذلك من أجل إقامة أربع مستوطنات إسرائيلية. ويقطن هذه المستوطنات اليوم ما يزيد عن 600 مستوطن إسرائيلي (انظر الجدول رقم 12).

جدول 12: المستوطنات الإسرائيلية المقامة على أراضي بلدة العوجا

اسم المستوطنة	سنة التأسيس	المساحة المصادرة من أراضي بلدة العوجا	عدد المستوطنين القاطنين في المستوطنة
جلجال	1970	268	172
نيران	1981	497	54
نيئف هجدود	1975	993	175
يتاف	1970	499	227
المجموع		2,257	628

المصدر: وحدة نظم المعلومات الجغرافية - أريحا، 2011

ولم تتوقف المصادرات الإسرائيلية لأراضي بلدة العوجا عند هذا الحد، بل شهدت البلدة خسارة المزيد من أراضيها خلال سنوات الاحتلال الإسرائيلي وتمثلت الخسارة في إقامة قاعدة عسكرية إسرائيلية على مساحة قدرها 2,152 دونما من أراضيها لحماية المستوطنات الإسرائيلية المقامة على أراضي البلدة وتلك المجاورة لها.

كذلك قامت إسرائيل خلال العقد الماضي، ببناء 232 موقعا استيطانيا في الضفة الغربية والتي باتت تعرف بالبور الاستيطانية، والتي عادة تتطور إلى مستوطنات جديدة، حيث تبدأ بإقامة كرفانات متنقلة على الموقع الذي يتم الاستيلاء عليه من قبل المستوطنين. وتتفرع البور الاستيطانية من المستوطنة الأم وعلى بعد عدة أميال منها. ومن الجدير بالذكر أن بداية وباء البور الاستيطانية الإسرائيلية كان دعوة "شارونية" للمستوطنين اليهود للاستيلاء على مواقع التلال والمرتفعات الفلسطينية للحيلولة دون تسليمها للفلسطينيين لاحقاً في إطار تسوية مستقبلية بين الجانبين. ورغم أن الحكومات الإسرائيلية المتعاقبة لم تمنح تلك الظاهرة أي غطاء قانوني بالظاهر، فقد قامت بالرغم من ذلك بتوفير غطاء أمني لها ولوجستي لوجودها واستمرارها، وعلى وجه التحديد بعد العام 2001، حين تولى أرييل شارون زمام الحكم وأطلق العنان لهذه البور، الأمر الذي أدى إلى ارتفاع ملحوظ في عددها في المناطق الفلسطينية. كما دأب الجيش الإسرائيلي أيضاً على مساعدة هؤلاء المستوطنين الإسرائيليين في الانتقال والاستقرار في تلك المواقع بل وتأمين الحماية لهم، وإمدادهم بالبنية التحتية الأساسية لضمان بقائهم فيها. وكانت بلدة العوجا من القرى الفلسطينية التي شهدت الاستيلاء على أراضيها بالقوة لهذا الغرض، حيث تم إقامة ثلاث بور استيطانية على أراضيها وهي البورة الاستيطانية "مزرعة عومر"، والبورة الاستيطانية "غرب نيران"، والبورة الاستيطانية "شرق نيران".

كما صادرت إسرائيل المزيد من أراضي بلدة العوجا وذلك لشق عدد من الطرق الالتفافية الإسرائيلية وهي الشارع الالتفافي رقم 90 والشارع الالتفافي رقم 449، وذلك بهدف ربط المستوطنات الإسرائيلية المقامة على أراضيها ببعضها وبالمستوطنات الأخرى المجاورة. وتجدر الإشارة بأن الخطر الحقيقي للطرق الالتفافية يكمن بما يعرف بمساحة الارتداد أو (Buffer Zone) التي يفرضها الجيش الإسرائيلي على طول امتداد تلك الطرق والتي عادة تكون بعرض 75 متراً على جانبي الشارع (وحدة مراقبة التحضر – أريحا، 2011).

### الأوامر العسكرية الإسرائيلية الصادرة في بلدة العوجا

قامت السلطات الإسرائيلية بإصدار سلسلة من الأوامر العسكرية في بلدة العوجا، وفيما يلي مراحل إصدار هذه الأوامر:

- الأمر العسكري الإسرائيلي رقم (142 / 05 / ت): صدر بتاريخ السادس عشر من شهر آب من العام 2005، والذي بموجبه يتم مصادرة مساحة 10 دونمات من أراضي بلدة العوجا بهدف إقامة حاجز عسكري إسرائيلي.
- الأمر العسكري الإسرائيلي رقم (205 / 05 / ت): صدر بتاريخ الثاني والعشرين من شهر تشرين ثاني من العام 2005، والذي بموجبه يتم مصادرة مساحة 3.2 دونم من أراضي بلدة العوجا بهدف إقامة برج عسكري إسرائيلي.
- أمر بشأن أملاك دولة – يهودا والسامرة – 5727 - 1967 (رقم 59)<sup>2</sup>: صدر هذا الأمر بتاريخ التاسع والعشرين من شهر كانون أول من العام 2005، والذي بموجبه يتم مصادرة مساحة 1,194 دونماً من أراضي بلدة العوجا على أنها أملاك دولة.

<sup>2</sup> قرار عسكري رقم 59 للعام 1967: أجاز لحارس الأملاك الحكومية المعين من قبل السلطات العسكرية الإسرائيلية بالاستيلاء على الأراضي المملوكة للحكومة الأردنية. كما يجيز لحارس الأملاك الحكومية بالاستيلاء على أراض خاصة بأفراد أو جماعات بعد الإعلان عن تلك الأراضي بأنها 'أراض عامة' أو 'أراضي دولة' والتي يتم تعريفها بأراض مملوكة، أو تحت تصرف أو كانت متصلة بجهة معادية أو شخص من دولة معادية خلال العام 1967 (تم التعديل من خلال قرار عسكري رقم 1091).

## الانتهاكات الإسرائيلية في بلدة العوجا خلال السنوات الماضية

في يوم الثامن من شهر أيار من العام 2011، داهمت قوة من جيش الاحتلال الإسرائيلي ترافقها لجنة التفتيش الفرعية التابعة للإدارة المدنية الإسرائيلية بلدة العوجا، وسلمت مواطنين من البلدة إخطارات تلزمهم بوقف العمل والبناء في منشآتهم السكنية والصناعية بحجة البناء غير المرخص، لوقوع المنشآت ضمن المنطقة المصنفة (ج). وأمهلته الأوامر أصحاب المنشآت حتى الثالث عشر من شهر تموز من العام 2011، للشروع بإجراءات الترخيص وتقديمها إلى محكمة 'بيت إيل' للنظر في وضعية المنشآت. وفيما يلي تفصيل للمنشآت المخطرة بوقف العمل والبناء مع أسماء أصحابها ونوعيتها: جمال عبد الرحمن فريحات (منزل قيد الإنشاء)، عبد الله يوسف كعابنة (محددة قيد الإنشاء)، مسعف خليل أبو عواد (منزل مأهول)، ومحمود عبد الله النجايدة (منزل قيد الإنشاء) (وحدة مراقبة التحضر – أريحا، 2011).

## الخطط والمشاريع التطويرية المنفذة والمقترحة في بلدة العوجا

### المشاريع المنفذة

قام مجلس محلي العوجا بتنفيذ عدة مشاريع خلال الخمسة سنوات الماضية (انظر الجدول 13).

جدول 13: المشاريع التي نفذها مجلس محلي العوجا خلال خمسة سنوات الماضية

إسم المشروع	النوع	السنة	الجهة الممولة
شبكة مياه جديدة	بنية تحتية	2011	USAID
بناء مدرسة ذكور العوجا	تعليمي	2008	USAID
بناء المركز النسوي	خدمات عامة	2008	JICA
بناء قاعة عامة ومكتبة العوجا	خدمات عامة	2010	JICA

المصدر: مجلس محلي العوجا، 2011

### المشاريع المقترحة

يتطلع مجلس محلي العوجا، وبالتعاون مع مؤسسات المجتمع المدني في البلدة وسكانه، إلى تنفيذ عدة مشاريع خلال الأعوام القادمة، حيث تم تطوير أفكار هذه المشاريع خلال ورشة عمل التقييم السريع بالمشاركة التي تم عقدها في البلدة والتي قام بتنفيذها معهد الأبحاث التطبيقية- القدس (أريج). وفيما يلي هذه المشاريع، مرتبة حسب الأولوية من وجهة نظر المشاركين في الورشة:

1. تأهيل نبع العوجا وحفر آبار جوفية لري المزروعات، واستغلال الأراضي بشكل أوسع.
2. توفير مشاريع مدررة للدخل.
3. تطوير المراكز الصحية في العوجا وتوفير سيارة إسعاف.
4. توفير باص خاص بالبلدة.
5. توظيف خريجي الجامعات في بلدة العوجا.
6. بناء مركز تدريب مهني في كافة المجالات.
7. إنشاء مصانع لتشغيل العمال العاطلين عن العمل.
8. توسيع شبكة الكهرباء والمياه.

9. توفير آبار جمع مياه منزلية للسكان.
10. إيجاد مشاريع زراعية وتنموية للمزارعين.
11. توفير شبكة صرف صحي للحد من ظاهرة التلوث البيئي.
12. استغلال المياه العادمة لري النخيل وزراعة الأعلاف للأغنام.
13. إعادة تأهيل الطرق الداخلية في البلدة.
14. شق طرق زراعية لخدمة المزارعين من أجل الوصول إلى أراضيهم.
15. توفير مركز صحي لذوي الاحتياجات الخاصة.
16. توسيع المخطط الهيكلي للبلدة ليشمل مساحات أكبر للبناء.

## الأولويات والاحتياجات التطويرية للبلدة

تعاني البلدة من نقص كبير في البنية التحتية والخدماتية. ويبين الجدول رقم 14، الأولويات والاحتياجات التطويرية للبلدة من وجهة نظر المجلس المحلي.

جدول 14: الأولويات والاحتياجات التطويرية في بلدة العوجا

الرقم	القطاع	بحاجة ماسة	بحاجة	ليست أولوية	ملاحظات
<b>احتياجات البنية التحتية</b>					
1	شق، أو تعبيد طرق	*			27 كم <sup>2</sup>
2	إصلاح/ ترميم شبكة المياه الموجودة			*	
3	توسيع شبكة المياه القديمة لتغطية مناطق جديدة	*			10 كم
4	تركيب شبكة مياه جديدة			*	
5	ترميم/ إعادة تأهيل ينابيع أو آبار جوفية	*			5 آبار جوفية ونبع واحد
6	بناء خزان مياه	*			700 متر مكعب
7	تركيب شبكة صرف صحي	*			25 كم
8	تركيب شبكة كهرباء جديدة			*	
9	حاويات لجمع النفايات الصلبة	*			50 حاوية
10	سيارات لجمع النفايات الصلبة		*		سيارة واحدة
11	مكب صحي للنفايات الصلبة		*		
<b>الاحتياجات الصحية</b>					
1	بناء مراكز/ عيادات صحية جديدة	*			عيادة واحدة
2	إعادة تأهيل/ ترميم مراكز/ عيادات صحية موجودة		*		عيادتين
3	شراء تجهيزات طبية للمراكز أو العيادات الموجودة	*			
<b>الاحتياجات التعليمية</b>					
1	بناء مدارس جديدة			*	
2	إعادة تأهيل مدارس موجودة	*			المرحلة الابتدائية والأساسية
3	تجهيزات تعليمية	*			
<b>الاحتياجات الزراعية</b>					
1	استصلاح أراض زراعية	*			1000 دونم
2	إنشاء آبار جمع مياه	*			20 بئر
3	بناء حظائر/ بركسات مواشي	*			30 بركس
4	خدمات بيطرية	*			
5	أعلاف وتين للماشية	*			400,000 طن سنويا
6	إنشاء بيوت بلاستيكية	*			100 بيت بلاستيكي
7	إعادة تأهيل بيوت بلاستيكية	*			80 بيت بلاستيكي
8	بذور فلحه	*			
9	نباتات ومواد زراعية	*			

10 كم طرق رئيسية، 5 كم طرق داخلية و12 كم طرق زراعية.

المصدر: مجلس محلي العوجا، 2011

## المراجع

- الجهاز المركزي للإحصاء الفلسطيني (2009)، التعداد العام للسكان والمساكن والمنشآت، 2007. رام الله- فلسطين.
- سلطة المياه الفلسطينية (2007)، تزويد واستهلاك المياه في الضفة الغربية. رام الله. فلسطين.
- مجلس محلي العوجا، 2011.
- معهد الأبحاث التطبيقية - القدس (أريج) (2011)، الانتهاكات الإسرائيلية والتدهور البيئي في أريحا والأغوار، إلى أين!!! بيت لحم. فلسطين.
- معهد الأبحاث التطبيقية- القدس (أريج) (2011)، قاعدة بيانات وحدة مراقبة التحضر ووحدة نظم المعلومات الجغرافية والاستشعار عن بعد. بيت لحم- فلسطين.
- معهد الأبحاث التطبيقية- القدس (أريج) (2011)، وحدة نظم المعلومات الجغرافية والاستشعار عن بعد: تحليل استخدامات الأراضي لسنة 2010 – بدقة عالية نصف متر. بيت لحم- فلسطين.
- معهد الأبحاث التطبيقية- القدس (أريج) (2012)، قاعدة بيانات قسم أبحاث المياه والبيئة. بيت لحم، فلسطين
- معهد الأبحاث التطبيقية- القدس (أريج) والمركز الإسباني للتكنولوجيا الحديثة للمياه (CENTA) (2010)، نظام مقترح لإدارة سليمة بيئيا للمياه العادمة في الضفة الغربية. 2010. بيت لحم، فلسطين.
- معهد الأبحاث التطبيقية - القدس (أريج) (2010)، قاعدة بيانات وحدة نظم المعلومات الجغرافية والاستشعار عن بعد، بيت لحم - فلسطين.
- وزارة التربية والتعليم العالي (2011/2010)، بيانات مديرية التربية والتعليم - محافظة أريحا، قاعدة بيانات المدارس. أريحا- فلسطين.
- وزارة الزراعة الفلسطينية (MOA) (2011/2010)، بيانات مديرية زراعة محافظة أريحا. أريحا- فلسطين.
- Group Christian Volunteers (GVC) & Food and Agriculture Organization (FAO) (2011), retrieved January 2012 from: <http://www.gvcfao-database.org/>.