

# دليل بلدة سعير



إعداد



معهد الأبحاث التطبيقية - القدس  
أريج

بتمويل من



التعاون الإسباني



برنامج أزهار

كانون الثاني 2008

## قائمة المحتويات

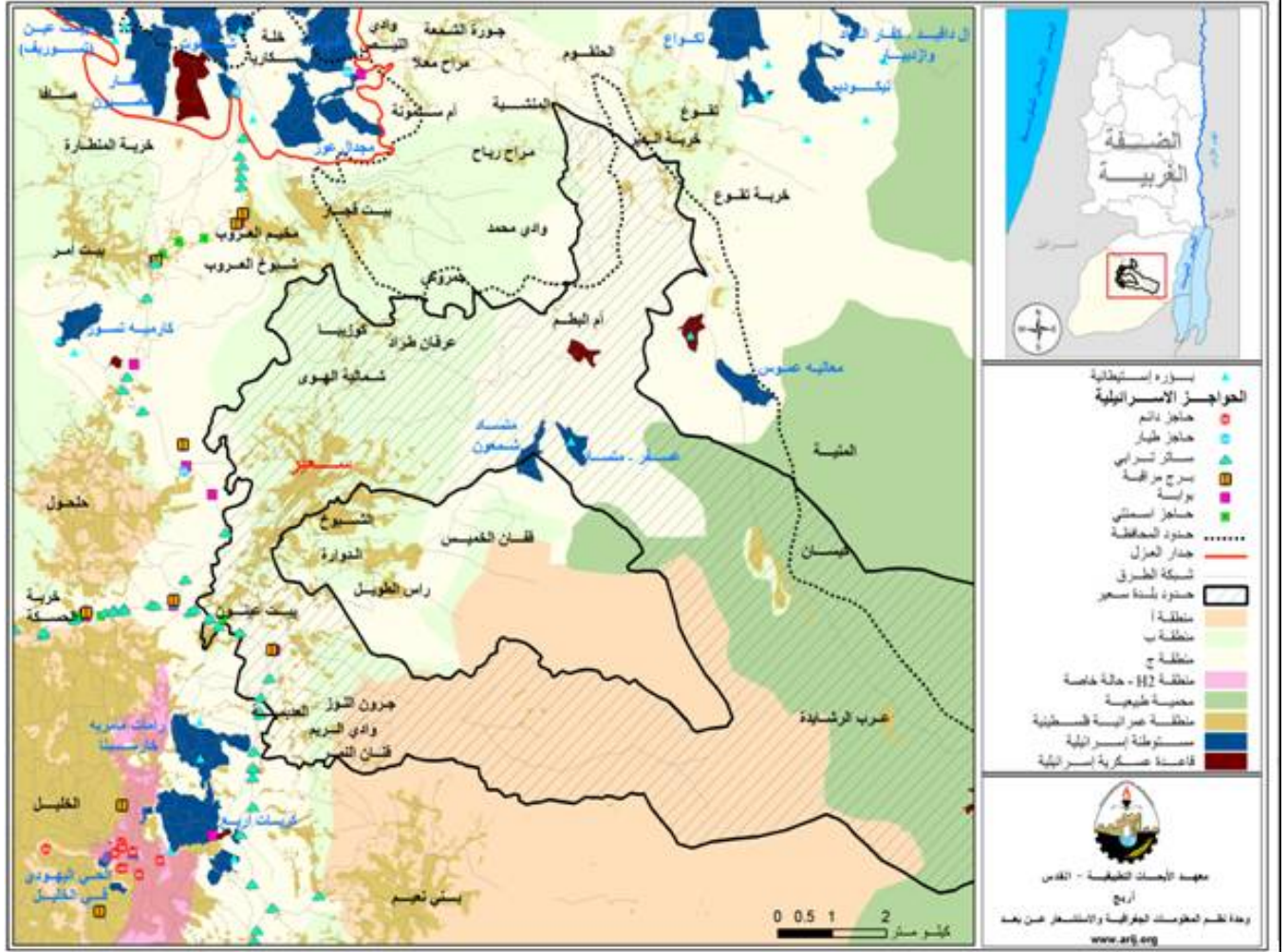
2	الموقع الجغرافي والخصائص الطبيعية.....
3	نبذة تاريخية.....
3	الأماكن الدينية والأثرية.....
4	السكان.....
5	قطاع التعليم.....
6	قطاع الصحة.....
7	الأنشطة الاقتصادية.....
8	قطاع الزراعة.....
10	قطاع المؤسسات والخدمات.....
11	البنية التحتية والمصادر الطبيعية.....
11	أثر إجراءات الاحتلال الإسرائيلي.....
12	الخطط والمشاريع التطويرية.....
12	الأولويات والاحتياجات التطويرية للبلدة.....
13	المراجع:.....

## دليل بلدة سعير

### الموقع الجغرافي والخصائص الطبيعية

بلدة سعير، هي إحدى بلدات محافظة الخليل، وتقع إلى الشمال الشرقي من مدينة الخليل، وعلى بعد 8 كم منها. يحدها من الشرق البحر الميت، ومن الشمال بيت فجار (ضمن محافظة بيت لحم) ومخيم العروب، ومن الغرب حلحول، ومن الجنوب الشيوخ وبني نعيم (انظر الخريطة رقم 1)

خريطة 1: موقع وحدود سعير



تقع بلدة سعير على منطقة جبلية، وعلى ارتفاع 906 أمتار فوق سطح البحر، ويبلغ المعدل السنوي للأمطار فيها حوالي 400 ملم. أما معدل درجات الحرارة فيصل إلى 16 درجة مئوية، ومعدل الرطوبة النسبية يبلغ حوالي 61% (وحدة المعلومات الجغرافية- أريج).

في عام 1997 صُنفت بلدة سعير كبلدية، وعليه تم تشكيل مجلس بلدي يتكون من 13 عضواً. ويعمل في البلدية 31 موظفاً. وتقوم بلدية بلدة سعير بتقديم معظم الخدمات الأساسية للأهالي، ومنها:

- 1- توفير خدمات البنية التحتية، من مياه، كهرباء، تعبيد الشوارع، وجمع النفايات الصلبة.
- 2- تنظيم عملية البناء في البلدة.

## 3- شق وتعبيد الطرق.

## نبذة تاريخية

تقوم بلدة سعير على موقع بلدة كنعانية قديمة تدعى (صعير) أو (صعيور) وتعني في اللغة العربية الصغير، وخلال الحقبة الرومانية سميت المنطقة بلدة سعير وهي كلمة مشتقة من الكلمة الأرامية والتي تعني الصخرة أو الشاهقة (الدباغ، 1991).

بناء على تصنيف وزارة الحكم المحلي للمناطق السكانية، فإن بلدة سعير تضم إدارياً تجمعات سكانية أخرى، وهي: العديسة، رأس الطويل، الدوارة، كوازيبا، عرقان طراد، وادي الريم، حمروش، قلاع زيتا، وأم البطم، قلاع زيتا، بيت عينون.

## صور من بلدة سعير

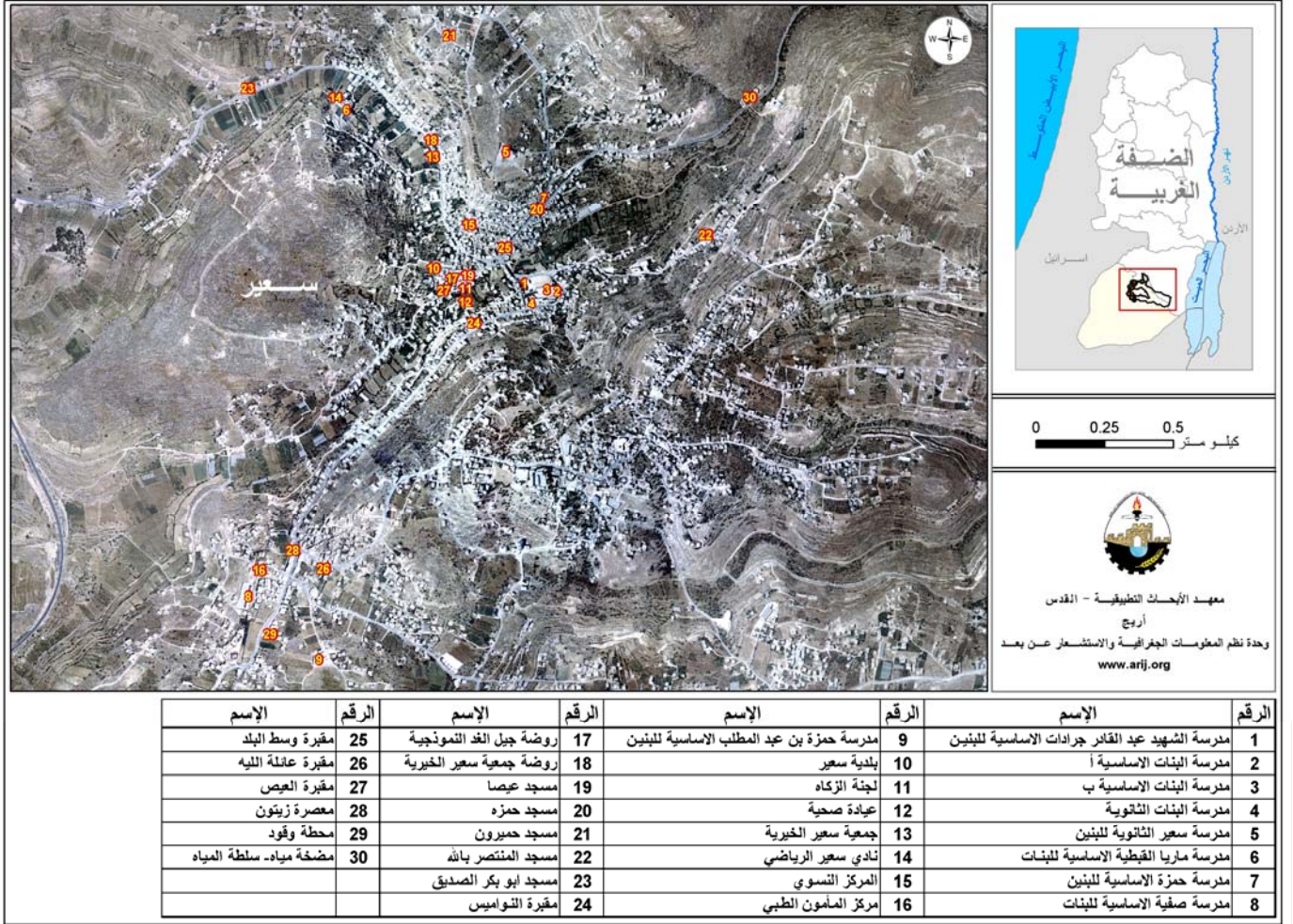


## الأماكن الدينية والأثرية

يوجد في بلدة سعير أربعة مساجد رئيسة، وهي: مسجد حمزة، مسجد المنتصر بالله، مسجد حميرون، ومسجد العيصا. (انظر خريطة رقم 2).

أما بالنسبة للأماكن الأثرية في البلدة، فهناك أربعة مواقع أثرية، وهي: عين (نبع) سعير، خربة كوازيبا، خربة بيت عنون، وخربة أبو الدوري. وهذه المواقع غير مؤهلة، ولا تستغل كأماكن سياحية.

## خريطة 2: المواقع الرئيسية في بلدة سعير



## السكان

بين تعداد السكان الفلسطيني الذي أجري في عام 2007 أن عدد سكان بلدة سعير يبلغ 20,881 نسمة، منهم 10,582 ذكورا و10,299 إناثا، ويبلغ عدد الأسر 2,981، تقطن في 3,419 وحدة سكنية. (أنظر جدول رقم 1).

جدول 1: التوزيع السكاني في بلدة سعير حسب التجمع، ونوع الجنس، 2007			
التجمع	ذكر	أنثى	المجموع
سعير*	6,659	6,567	13,226
الدوارة*	835	823	1,658
العديسة*	744	704	1,449
عرقان طراد*	272	229	500
كوزيبا*	239	229	468
رأس الطويل*	330	321	651
وادي الريم*	50	43	93
<b>المجموع**</b>	<b>9,129</b>	<b>8,916</b>	<b>18,045</b>
بيت عينون**	930	879	1,809
قلاع زيتا**	456	447	903
أم البطم**	36	35	71

53	22	31	حمروش**
20,881	10,299	10,582	المجموع الكلي

\*\*الأرقام تقديرية بناء على التعداد السكاني لعام 1997.  
\*\* نتائج الجهاز المركزي للإحصاء الفلسطيني التعداد العام للسكان والمساكن لعام 2007.

### الفئات العمرية والجنس

أظهرت بيانات التعداد العام للسكان والمساكن الذي نفذه الجهاز المركزي للإحصاء الفلسطيني، أن توزيع الفئات العمرية في بلدة سعين لعام 2007 كان كما يلي: 45.3% ضمن الفئة العمرية أقل من 15 عاماً، 51.4% ضمن الفئة العمرية 15-64 عاماً، و2.9% ضمن الفئة العمرية 65 عاماً فما فوق. كما أظهرت البيانات أن نسبة الذكور للإناث في المنطقة هي 102:100، وبلغت نسبة الذكور 50.6% ونسبة الإناث 49.4%.

### العائلات

يتألف سكان بلدة سعين من عدد من العائلات، منها: الشلالدة، الفروخ، الجرادات، المطور، الجبارين، الكوازية، والطروبة.

### قطاع التعليم

بلغت نسبة الأمية لدى سكان بلدة سعين للعام 2007 حوالي 8.6%، وقد شكلت نسبة الإناث 70%، وهذه تعتبر نسبة عالية مقارنة بنسبة الذكور. ومن مجموع السكان المتعلمين، كان هناك 15.3% يستطيعون القراءة والكتابة، 25.9% انهموا دراستهم الابتدائية، 29.8% انهموا دراستهم الإعدادية، 13.9% انهموا دراستهم الثانوية و6.8% انهموا دراستهم العليا. الجدول رقم 2، يبين المستوى التعليمي في بلدة سعين، حسب الجنس والتحصيل العلمي لعام 2007.

الجنس	أمي	يعرف القراءة والكتابة	ابتدائي	إعدادي	ثانوي	دبلوم متوسط	بكالوريوس	دبلوم عالي	ماجستير	دكتوراة	المجموع
ذكور	360	1,041	1,938	2,063	1,044	105	425	18	30	12	7,014
إناث	835	1,083	1,651	2,078	882	131	221	1	1	1	6,860
المجموع	1,195	2,124	3,589	4,141	1,926	236	646	19	31	13	13,874

المصدر: الجهاز المركزي للإحصاء الفلسطيني، 2009. التعداد العام للسكان والمساكن- 2007، النتائج النهائية.

حسب المسح الميداني الذي جرى عام 2007، بلغ عدد المدارس في بلدة سعين 17 مدرسة حكومية (وزارة التربية والتعليم العالي)، ومدرسة واحدة تابعة للقطاع الخاص: منها 8 مدارس للذكور، و8 مدارس للإناث، ومدرستان مختلطان (للجنسين) (للاطلاع على مواقعها، انظر خريطة رقم 2). الجدول رقم 3، يبين عدد المدارس في بلدة سعين، حسب الاسم، والمرحلة، والجنس، والجهة المشرفة.

الرقم	اسم المدرسة	المرحلة	الجنس	الجهة المشرفة
1	سعين الثانوية للبنين	ثانوي	ذكور	حكومية
2	سعين الأساسية للبنين	أساسي	ذكور	حكومية
3	الشهيد عبد القادر جرادات الأساسية للبنين أ	أساسي	ذكور	حكومية
4	الشهيد عبد القادر جرادات الأساسية للبنين ب	أساسي	ذكور	حكومية
5	حمزة بن عبد المطلب الأساسية للبنين	أساسي	ذكور	حكومية
6	العديسة الأساسية للبنين	أساسي	ذكور	حكومية
7	الدوارة الأساسية للبنين مدرسة	أساسي	ذكور	حكومية
8	كوزيبا الأساسية للبنين مدرسة	أساسي	ذكور	حكومية

9	مدرسة سعير الثانوية للبنات	ثانوي	إناث	حكومية
10	سعير الأساسية الأولى للبنات	أساسي	إناث	حكومية
11	سعير الأساسية الثانية للبنات	أساسي	إناث	حكومية
12	صفية الأساسية للبنات	أساسي	إناث	حكومية
13	ماريا القبطية الأساسية للبنات	أساسي	إناث	حكومية
14	العديسة الأساسية للبنات مدرسة	أساسي	إناث	حكومية
15	كوزيبا الأساسية للبنات	أساسي	إناث	حكومية
16	الدوارة الأساسية للبنات	أساسي	إناث	حكومية
17	وادي الريم الأساسية المختلطة	أساسي	مختلطة	حكومية
18	جيل الغد المختلطة	أساسي	مختلطة	خاصة

كما أظهرت بيانات وزارة التربية والتعليم العالي في العام الدراسي 2007/2006، أن عدد الصفوف الدراسية في بلدة سعير بلغ 188 صفاً، وعدد الطلاب 5,461 طالباً وطالبة، وعدد المعلمين 248 معلماً ومعلمة (انظر الجدول رقم 4).

جدول 4: عدد المدارس والصفوف والطلاب حسب الجنس في بلدة سعير (2006-2007)				
الجنس	المدارس	الصفوف	المعلمون	الطلاب
ذكور	8	87	117	2,591
إناث	8	92	120	2,760
مختلطة	2	9	11	110
<b>المجموع</b>	<b>18</b>	<b>188</b>	<b>248</b>	<b>5,461</b>

المصدر: وزارة التربية والتعليم العالي- مديرية الخليل- 2007/2006.

يوجد في بلدة سعير ثلاث رياض أطفال، كما هي مدرجة في جدول رقم 5، والذي يبين عدد رياض الأطفال، حسب الاسم، وعدد الأطفال، والجهة المشرفة.

جدول 5: رياض الأطفال في بلدة سعير حسب الاسم وعدد الصفوف وعدد الأطفال والجهة المشرفة، 2008					
الرقم	اسم الروضة	عدد الصفوف	عدد الأطفال	عدد المدرسين	الجهة المشرفة
1	روضة أطفال سعير الخيرية	3	65	3	جمعية خيرية
2	روضة أشبال الدوارة	4	115	5	خاصة
3	روضة جيل الغد النموذجية	3	96	5	جمعية خيرية

ومن أهم المشاكل التي تواجه قطاع التعليم في بلدة سعير، مشكلة الدوام الصباحي والمسائي، نتيجة النقص في عدد المدارس، مما يزيد من العبء على الطلاب والأهالي والمعلمين، ويؤثر على مستوى التحصيل العلمي للطلاب.

## قطاع الصحة

يعتبر قطاع الصحة في بلدة سعير مقبولاً مقارنة بالقرى الأخرى المجاورة، فهناك العديد من المرافق الصحية الحكومية والخاصة في البلدة، (انظر الجدول رقم 6). يوجد في البلدة سيارة إسعاف لنقل الحالات الطارئة إلى المستشفيات والمراكز الصحية الموجودة في مدينة الخليل، والتي تبعد حوالي 10 كم عن البلدة، أو إلى مدينة بيت لحم، والتي تبعد أيضاً حوالي 25 كم عن البلدة. ومن الجدير ذكره أن الاغلاقات والإجراءات الإسرائيلية، تعتبر العقبة الرئيسة أمام قطاع الصحة في بلدة سعير.

جدول 6: عدد المؤسسات الصحية في بلدة سعير حسب السلطة المشرفة				
نوع المؤسسة	حكومية	خاصة	خيرية	أهلية
عيادة طبيب عام	-	1	-	-
عيادة طبيب أسنان	-	1	-	-

-	-	2	-	عيادة صحية
-	-	-	-	مركز أشعة
-	-	1	-	مختبر طبي
-	1	-	-	مركز أمومة وطفولة
-	-	4	-	صيدلية
-	-	1	-	أخرى (مركز علاج طبيعي)
-	1	10	-	المجموع

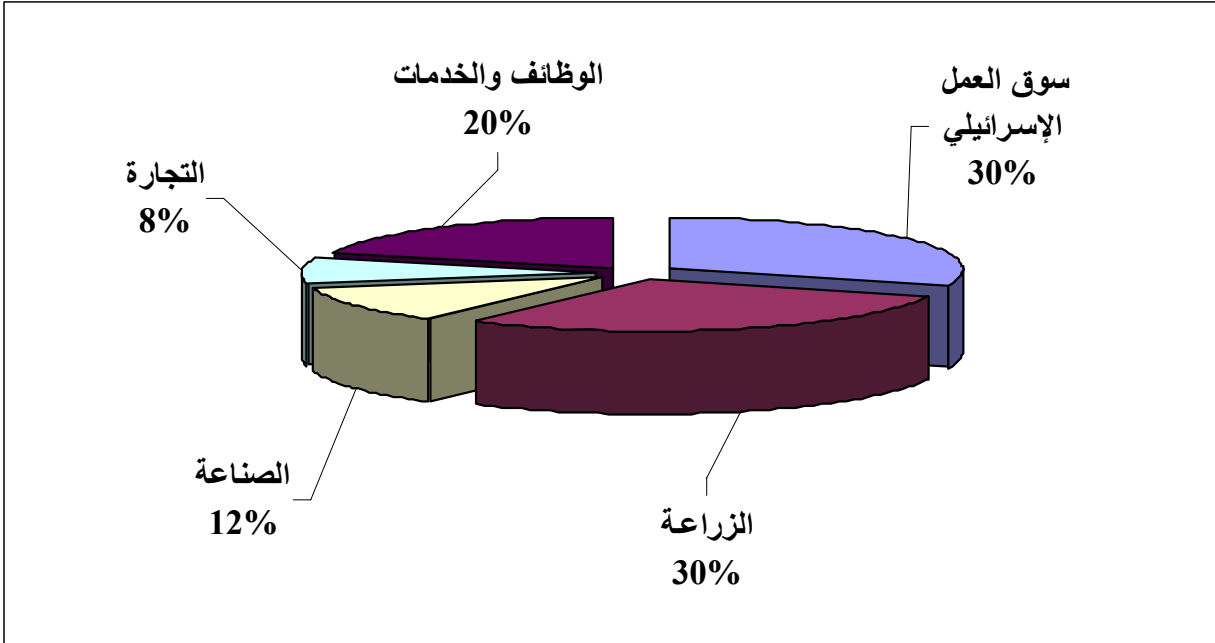
### الأنشطة الاقتصادية

يعتمد الاقتصاد في بلدة سعير على قطاع الزراعة، حيث يستوعب هذا القطاع 30% من القوى العاملة، وعلى سوق العمل الإسرائيلي والذي يستوعب أيضا 30% من القوى العاملة. (انظر شكل رقم 1).

وقد أظهرت نتائج المسح الميداني لتوزيع الأيدي العاملة بحسب النشاط الاقتصادي في بلدة سعير، ما يلي:

- سوق العمل الإسرائيلي، ويشكل 30% من الأيدي العاملة.
- قطاع الزراعة، ويشكل 30% من الأيدي العاملة.
- قطاع الموظفين، ويشكل 17% من الأيدي العاملة.
- قطاع التجارة، ويشكل 8% من الأيدي العاملة.
- قطاع الصناعة، ويشكل 12% من الأيدي العاملة.
- قطاع الخدمات، ويشكل 3% من الأيدي العاملة.

شكل 1: توزيع القوى العاملة حسب النشاط الاقتصادي في بلدة سعير



يوجد في بلدة سعير العديد من النشاطات الاقتصادية والصناعية، ومن أهمها: مائة بقالة، ثلاثون محلا لبيع الملابس، سبع ملاحم، ثماني ورش حدادة، ست ورش نجارة، خمسون محلا لتقديم الخدمات المختلفة، والعديد من المحاجر ومناشير الحجر.



وقد تبين أن الفئات الاجتماعية الأكثر تضررا في بلدة سعير نتيجة الإجراءات الإسرائيلية، هي على النحو التالي:

- 1- العاملون السابقون في إسرائيل.
- 2- المعيلون لأسر تتكون من 6 أفراد فأكثر.
- 3- ربات البيوت والأطفال.
- 4- صغار المزارعين.
- 5- صغار التجار.

### القوى العاملة

أظهرت بيانات التعداد العام للسكان والمساكن لعام 2007، أن هناك 4,202 شخصا نشيطين اقتصاديا في بلدة سعير، 83.5% منهم يعملون، وكان هناك 9,718 شخصا غير نشيطين اقتصاديا في البلدة (53.1% منهم من الطلاب، و35.2% من المتفرغين لأعمال المنزل)، و8.1% غير قادرين على العمل (انظر الجدول رقم 7).

المجموع	غير نشيطين اقتصاديا						نشيطون اقتصاديا				الجنس
	المجموع	أخرى	لا يعمل ولا يبحث عن عمل	عاجز عن العمل	متفرغ لأعمال المنزل	طالب متفرغ للدراسة	المجموع	عاطل عن العمل (لم يسبق له العمل)	عاطل عن العمل (سبق له العمل)	يعمل	
7,036	3,244	175	62	462	9	2,536	3,792	291	326	3,175	ذكور
6,884	6,474	84	30	327	3,408	2,625	410	56	22	332	إناث
<b>13,920</b>	<b>9,718</b>	<b>259</b>	<b>92</b>	<b>789</b>	<b>3,417</b>	<b>5,161</b>	<b>4,202</b>	<b>347</b>	<b>348</b>	<b>3,507</b>	<b>المجموع</b>

المصدر: الجهاز المركزي للإحصاء الفلسطيني، 2009. التعداد العام للسكان والمساكن-2007، النتائج النهائية.

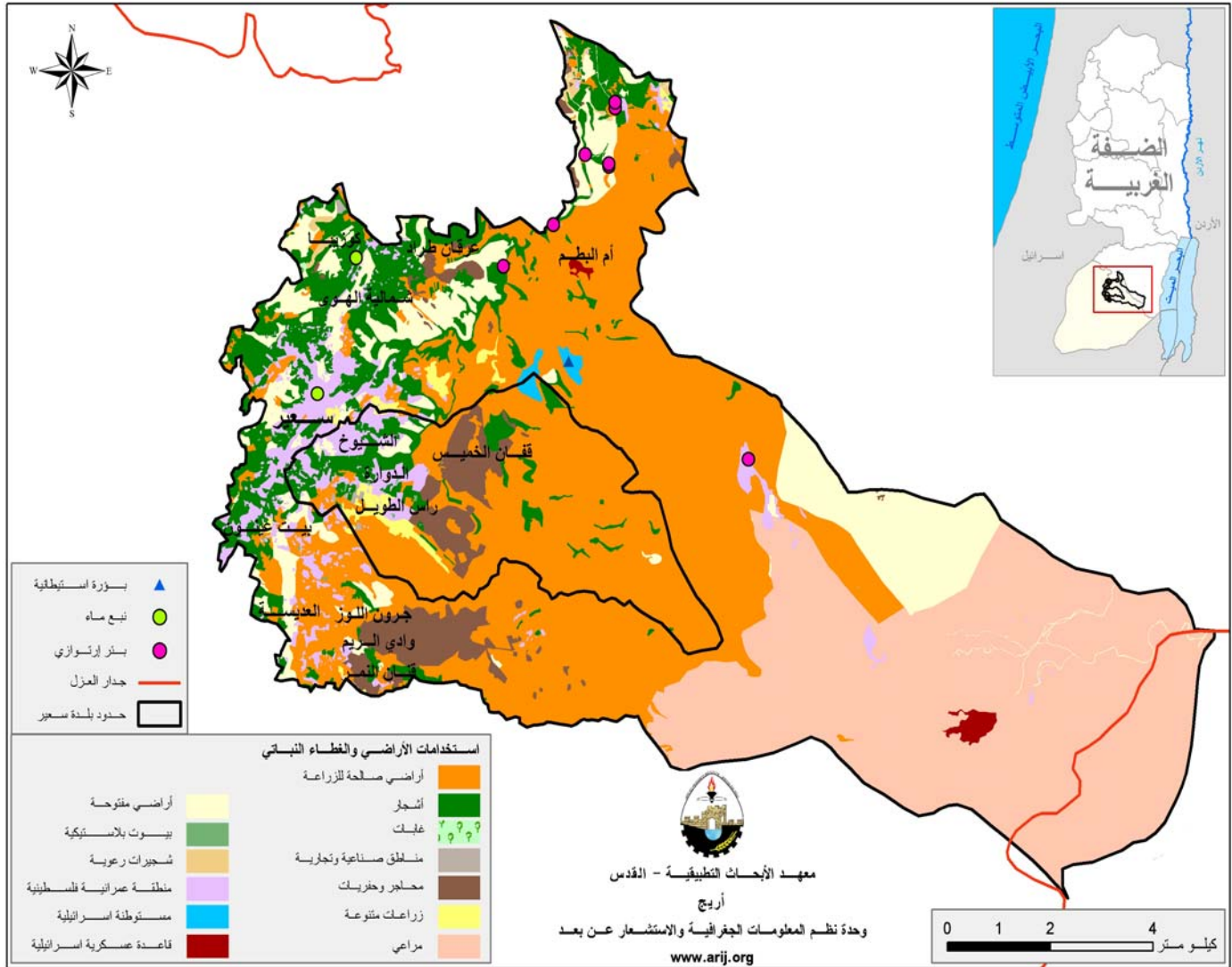
### قطاع الزراعة

تبلغ مساحة بلدة سعير حوالي 117,000 دونم، منها 45,000 دونم أراض قابلة للزراعة، 11,715 دونما مزروعة، و33,285 دونما أراض زراعية غير مزروعة، وهذا يعود إلى شح مصادر مياه الري، قلة خصوبة التربة، انخفاض معدل كمية هطول الأمطار وخاصة في المناطق الشرقية، قلة مصادر التمويل اللازمة للتوسع الزراعي وتبني أساليب الزراعة الحديثة، والتي تحد أيضا من تطور القطاع الزراعي في البلدة. يوجد في البلدة حوالي 3,600 دونم بحاجة إلى استصلاح. (انظر الجدول 8، والخريطة رقم 3)

المراعي المفتوحة	الغابات الحرجية	المساحة الصالحة للزراعة		مساحة الأراضي السكنية	المساحة الكلية
		غير مزروعة	مزروعة		
65,850	150	33,285	11,715	6,000	117,000

المصدر: وزارة الزراعة الفلسطينية (MOA) - 2006.

خريطة 3: استعمالات الأراضي ومسار جدار الفصل العنصري في بلدة سعير



تعتمد معظم المزروعات في بلدة سعير على مياه الأمطار. ويعتمد بعض المزارعين في ري مزروعاتهم على شبكة المياه وآبار الجمع، ومياه الينابيع في حال توفرها.

جدول رقم 9، يبين الأنواع المختلفة من الخضروات البعلية والمروية المكشوفة في بلدة سعير. وتعتبر الخضروات الثمرية المروية أكثر الأنواع زراعة، وتبلغ مساحتها 66 دونما.

جدول 9: مساحة الأراضي المزروعة بالخضروات البعلية والمروية المكشوفة في بلدة سعير (المساحة بالدونم)											
المجموع		خضروات أخرى		الأبصال		البقوليات الخضراء		الخضروات الورقية		الخضروات الثمرية	
مروي	بعلی	مروي	بعلی	مروي	بعلی	مروي	بعلی	مروي	بعلی	مروي	بعلی
174	64	20	8	30	0	12	9	46	22	66	25

يوجد في بلدة سعير 20 دونما من البيوت البلاستيكية، منها 5 دونمات مزروعة بالبندورة، و 15 دونما مزروعة بالخيار.

هناك نوعان من النباتات الطبية تزرع في بلدة سعير، وهما الزعتر والميرمية، ومجموع المساحة المزروعة بهما 4 دونمات. كما أن 3,954 دونما في البلدة مزروعة بأشجار الزيتون، إضافة إلى مساحات مزروعة بأشجار أخرى مثل العنب، التفاح، اللوزيات، والتين (أنظر جدول 10).

المجموع		فواكه أخرى		الجوزيات		التفاحيات		اللوزيات		الحمضيات		أشجار الزيتون	
مروي	بعلي	مروي	بعلي	مروي	بعلي	مروي	بعلي	مروي	بعلي	مروي	بعلي	مروي	بعلي
0	9,937	0	3,810	0	154	0	89	0	1,930	0	0	0	3,954

وبالنسبة للمحاصيل الحقلية في بلدة سعير نجد أن معظم مساحة المحاصيل الحقلية تزرع بالحبوب، تليها المحاصيل العلفية. (أنظر الجدول رقم 11).

المجموع		محاصيل أخرى		محاصيل منبهاة		محاصيل علفية		بقوليات جافة		أبصال ودرنات وجذور		الحبوب	
مروي	بعلي	مروي	بعلي	مروي	بعلي	مروي	بعلي	مروي	بعلي	مروي	بعلي	مروي	بعلي
0	1391	0	0	0	5	0	110	0	75	0	21	0	1,180

أما على صعيد الثروة الحيوانية في بلدة سعير فنجد أن حوالي 10% من سكان بلدة سعير يقومون بتربية الماشية، مثل الأغنام، الماعز، الدجاج اللحم والبيض. تأتي الأغنام بالمرتبة الأولى من حيث أعداد رؤوس المجترات الصغيرة، تليها أعداد الماعز. (انظر الجدول رقم 12).

الأبقار*	الأغنام	الماعز	الحمير	البيغال	الدجاج اللحم	الدجاج البيض	خلايا نحل
-	5,000	3,200	75	0	200,000	7,000	270

\* مجموع عدد الأبقار، العجول، والثيران.

يعتبر مزارعو بلدة سعير من المزارعين النشيطين، حيث أن عددا كبيرا منهم مشتركون في جمعيات وتعاونيات زراعية، حيث يوجد في بلدة سعير جمعية زراعية، هي جمعية عصير العنب والبرقوق الزراعية.

تعتمد الزراعة في بلدة سعير على مياه الأمطار بشكل رئيس. إلا أن نتائج المسح الميداني، تشير إلى استخدام بعض المزارعين لمياه الشبكة العامة، ومياه الينابيع (في حال توفرها) في الزراعات المروية. وبالنسبة للطرق الزراعية، فإنه يوجد 6 كم، إلا أنها صالحة لسير المركبات الزراعية فقط.

### قطاع المؤسسات والخدمات

يوجد في بلدة سعير العديد من المؤسسات الخدمية المحلية، وهي على النحو التالي:

- 1- بلدية سعير.
  - 2- جمعية سعير الخيرية.
  - 3- جمعية الهلال الأحمر الفلسطيني.
  - 4- لجنة زكاة وصدقات سعير.
  - 5- نادي سعير الرياضي.
  - 6- نادي سعير النسوي.
  - 7- مركز صحة البيئة.
  - 8- جمعية عصير العنب والبرقوق الزراعية.
- وللاطلاع على مواقع تواجد المؤسسات والخدمات في بلدة سعير، انظر خريطة رقم 2.

## البنية التحتية والمصادر الطبيعية

- **الاتصالات:** بلدة سعير موصولة بشبكة الاتصالات، وتقريبا 60% من الوحدات السكنية لديها خط هاتف.
- **المياه:** تم وصل بلدة سعير بشبكة المياه منذ عام 1976، وحاليا تقريبا 90% من الوحدات السكنية موصولة بالشبكة. ويتم تزويد البلدة بالمياه من خلال بلدية سعير. وتعتبر آبار الجمع هي المصدر البديل لشبكة المياه. كما يوجد في البلدة نبع ماء غير مستغل بسبب تلوث مياهه. ويوجد عدد من الينابيع تستغل مياهها في الزراعة المرورية وخاصة في منطقة كوازيبا. ويوجد في المنطقة خزان مياه سعته 1000 م<sup>3</sup>. ومن المشاكل التي تعاني منها البلدة في مجال المياه، قدم شبكة المياه، والتي هي بحاجة إلى تجديد، كما أن البلدة بحاجة إلى توسيع شبكة المياه لتغطي مناطق العمران الجديدة، كما تعاني البلدة من شح تدفق المياه، خاصة في فصل الصيف.
- **الكهرباء:** تم وصل البلدة بشبكة الكهرباء عام 2000. وحاليا فان حوالي 95% من الوحدات السكنية في البلدة موصولة بالكهرباء، ويقوم المجلس البلدي بتنظيم توزيع الكهرباء على المواطنين، والتي يتم شراؤها من شركة الكهرباء القطرية الإسرائيلية. وتعاني خدمة الكهرباء في البلدة من قدم وتدهور وضع الشبكة، ونقص في مولدات الكهرباء.
- **جمع النفايات الصلبة:** يتم إدارة نظام جمع النفايات الصلبة في البلدة من قبل البلدية. وتقوم سيارات جمع القمامة بنقل النفايات إلى مكب خاص (بئر أبو خرزة)، والذي يبعد حوالي 10 كم عن البلدة. ويتم التخلص من النفايات الصلبة في المكب عن طريقة حرقها أو دفنها. وتبلغ كمية النفايات الصلبة التي تنتج في بلدة سعير طنان في اليوم.
- **الصرف الصحي:** لا يوجد في بلدة سعير شبكة صرف صحي، وجميع الوحدات السكنية تستخدم الحفر الامتصاصية للتخلص من المياه العادمة.
- **المواصلات:** تعتمد المواصلات في بلدة سعير على المركبات العامة والخاصة. أما بالنسبة لحالة الطرق في البلدة، فهناك 193 كم من الطرق، منها 28 كم طرق معبدة وبحالة جيدة، 43 كم طرق معبدة، ولكنها بحالة غير جيدة، و122 كم طرق غير معبدة. (انظر الجدول رقم 13).

جدول 13: حالة الطرق وأطوالها في بلدة سعير				
حالة الطرق	طول الطريق (كم)			المجموع
	طرق رئيسية	طرق داخلية	طرق زراعية	
طرق معبدة وبحالة جيدة	16	12	-	28
طرق معبدة وبحالة سيئة	23	20	-	43
طرق غير معبدة	80	19	23	122
<b>المجموع</b>	<b>119</b>	<b>51</b>	<b>23</b>	<b>193</b>

## أثر إجراءات الاحتلال الإسرائيلي

يحيط ببلدة سعير من الشرق مستوطنة أسفر، وتقع على مساحة 1,500 دونم من أراضي بلدة سعير، ومن الجنوب مستوطنة كريات أربع، وتحتل هذه المستوطنة حوالي 300 دونم من أراضي بلدة سعير. كما يوجد بوابة حديدية وبرج مراقبة إسرائيلي على المدخل الغربي لبلدة سعير، بالإضافة إلى وجود برج مراقبة آخر على الطريق الواصل بين منطقة رأس العروض ومنطقة العديسة. وقد قامت قوات الاحتلال الإسرائيلي بتجريف ما يقارب 500 دونم من أراضي بلدة سعير، واقتلاع حوالي 300 شجرة زيتون، و200 شجرة عنب، و300 من أشجار اللوزيات.

## الخطط والمشاريع التطويرية

منذ عام 2004، نفذت البلدية عشرة مشاريع، حيث قامت جهات خارجية بتمويل تلك المشاريع.

## الأولويات والاحتياجات التطويرية للبلدة

تعاني بلدة سعير من نقص كبير في البنية التحتية والخدمات. ويبين الجدول رقم 14، الأولويات والاحتياجات التطويرية للبلدة.

## جدول 14: الأولويات والاحتياجات التطويرية في بلدة سعير

الرقم	القطاع	بحاجة ماسة	بحاجة	بحاجة متوسطة	ليست بحاجة	ملاحظات
<b>احتياجات البنية التحتية</b>						
1	شق، أو تعبيد طرق	*				70 كم ^
2	تركيب شبكة مياه جديدة	*				20 كم
3	إصلاح/ ترميم شبكة المياه الموجودة	*				13 كم
4	بناء خزان مياه	*				2000 م <sup>3</sup>
5	تركيب شبكة مياه لتغطية مناطق جديدة	*				8 كم
6	تركيب شبكة صرف صحي		*			
<b>الاحتياجات الصحية</b>						
1	بناء مراكز/ عيادات صحية جديدة	*				
2	إعادة تأهيل/ ترميم مراكز/ عيادات صحية موجودة.		*			
3	شراء تجهيزات طبية للمراكز أو العيادات الموجودة				*	
<b>الاحتياجات التعليمية</b>						
1	بناء مدارس جديدة	*				للمرحلة الثانوية
2	إعادة تأهيل مدارس موجودة	*				للمرحلة الابتدائية
3	تجهيزات تعليمية		*			
<b>الاحتياجات الزراعية</b>						
1	استصلاح أراض زراعية	*				3000 دونم
2	إنشاء آبار جمع مياه	*				150 بئرا
3	بناء حظائر/ بركسات مواشي	*				25 بركسا
4	خدمات بيطرية	*				
5	أعلاف وتبن للماشية	*				
6	إعادة تأهيل بيوت بلاستيكية		*			15 بيتا بلاستيكية
7	بذور فلحة	*				
8	نباتات ومواد زراعية	*				

^ 25 كم طرق رئيسة، 20 كم طرق داخلية، و25 كم طرق زراعية.

## المراجع:

- الجهاز المركزي للإحصاء الفلسطيني، 2009، التعداد العام للسكان والمساكن والمنشآت، 2007. رام الله- فلسطين.
- الدباغ، مصطفى، 1991، بلادنا فلسطين، الجزء الخامس، القسم الثاني، دار الهدى، كفر قرع- فلسطين.
- وزارة التربية والتعليم العالي، 2007/2006. بيانات مديرية تربية الخليل، فلسطين.
- وزارة الزراعة الفلسطينية (MOA)، 2006، بيانات مديرية زراعة الخليل، فلسطين.
- معهد الأبحاث التطبيقية- القدس (أريج)، 2006- 2009، قاعدة بيانات نظم المعلومات الجغرافية. بيت لحم- فلسطين.