

دليل قرية امريش



إعداد



معهد الأبحاث التطبيقية- القدس
أريج

بتمويل من



التعاون الإسباني



برنامج أزهار

2009

شكر و عرفان

يتقدم معهد الأبحاث التطبيقية- القدس (أريج) بالشكر والتقدير من الوكالة الإسبانية للتعاون الدولي من أجل التنمية (AECID) لتمويلها هذا المشروع من خلال برنامج أزاهار (AZAHAR).

كما يتقدم المعهد بالشكر الجزيل إلى المسؤولين الفلسطينيين في الوزارات، والبلديات، ومجالس الخدمات المشتركة، واللجان والمجالس القروية، والجهاز المركزي للإحصاء الفلسطيني، لما قدموه من مساعدة وتعاون مع فريق البحث خلال عملية جمع البيانات.

أريج أيضا تخلص بالشكر جميع الموظفين الذين عملوا طوال العامين الماضيين من أجل إنجاز هذا العمل الذي يهدف إلى خدمة المجتمع الفلسطيني.

مقدمة

هذا الكتيب هو جزء من سلسلة كتيبات، والتي تحتوي على معلومات شاملة عن التجمعات السكانية في محافظة الخليل. جاءت سلسلة الكتيبات هذه نتيجة لدراسة شاملة لجميع التجمعات السكانية في محافظة الخليل، والتي تهدف إلى توثيق الأوضاع المعيشية في المحافظة، وإعداد الخطط التنموية للمساعدة في تحسين المستوى المعيشي لسكان المنطقة، والذي تم من خلال تنفيذ مشروع "دراسة التجمعات السكانية وتقييم الاحتياجات التطويرية حسب برنامج ازاهار" الذي ينفذه معهد الأبحاث التطبيقية-القدس (أريج)، والممول من الوكالة الإسبانية للتعاون الدولي من أجل التنمية (AECID)، وبرنامج ازاهار الاسباني (AZAHAR).

يهدف المشروع إلى دراسة وتحليل وتوثيق الأوضاع الاجتماعية والاقتصادية، والبرامج والأنشطة اللازمة للتخفيف من أثر الأوضاع السياسية والاقتصادية والاجتماعية غير المستقرة في محافظة الخليل، مع التركيز بصفة خاصة على برنامج ازاهار، وأهدافه المتعلقة بالمياه، والبيئة، والزراعة.

ويهدف المشروع أيضا إلى دراسة وتحليل وتوثيق وفرة الموارد الطبيعية، والبشرية، والاجتماعية، والاقتصادية، والبيئية، والقيود المفروضة، وتقييم الاحتياجات لتنمية المناطق الريفية والمهمشة في محافظة الخليل. إضافة إلى ذلك، إعداد استراتيجيات وبرامج وأنشطة تنموية، للتخفيف من أثر الأوضاع السياسية والاجتماعية والاقتصادية السيئة وغير المستقرة، مع التركيز على القطاع الزراعي.

يمكن الاطلاع على جميع أدلة التجمعات السكانية في محافظة الخليل باللغتين العربية والانجليزية على الموقع الإلكتروني التالي <http://proxy.arjz.org/vprofile/>.

قائمة المحتويات

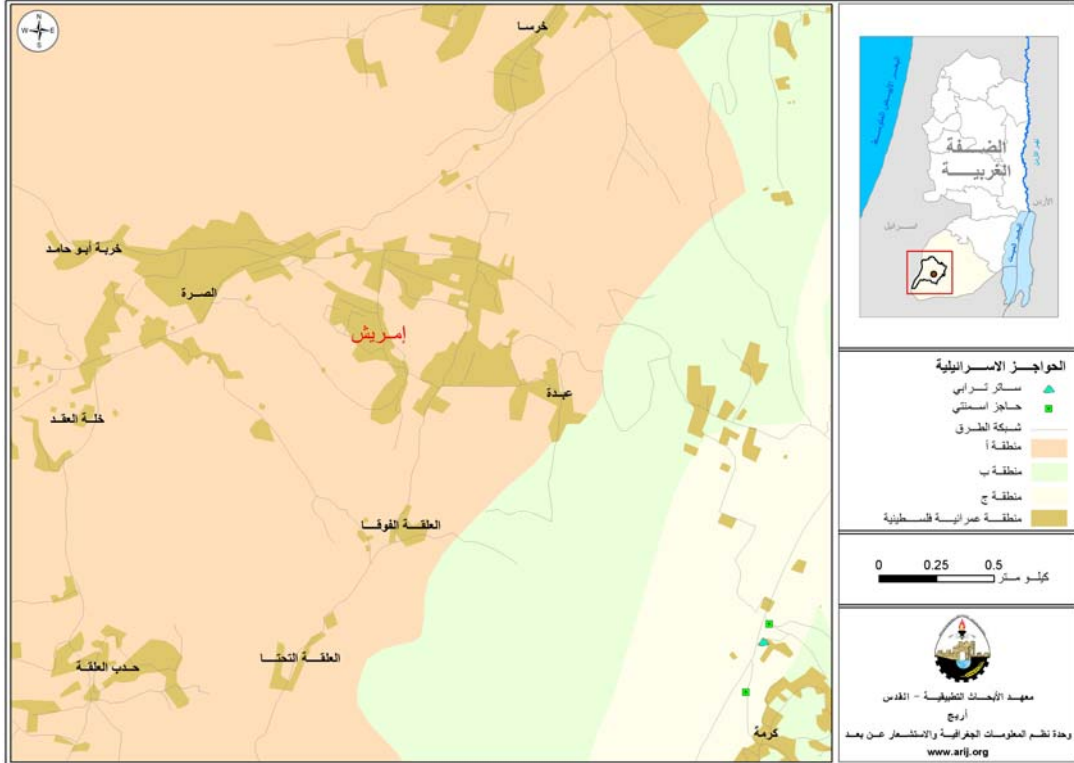
3.....	الموقع الجغرافي والخصائص الطبيعية
3.....	نبذة تاريخية
4.....	الاماكن الدينية والأثرية
4.....	السكان
5.....	قطاع التعليم
6.....	قطاع الصحة
6.....	الأنشطة الاقتصادية
7.....	قطاع الزراعة
9.....	قطاع المؤسسات والخدمات
9.....	البنية التحتية والموارد الطبيعية
10.....	أثر إجراءات الاحتلال الإسرائيلي
10.....	الخطط والمشاريع التطويرية المنفذة
11.....	الأولويات والاحتياجات التطويرية للقريه
12.....	المراجع

دليل قرية امريش

الموقع الجغرافي والخصائص الطبيعية

قرية امريش، هي إحدى قرى منطقة دورا في محافظة الخليل، وتقع جنوب غرب مدينة الخليل وعلى بعد 10 كم منها. يحدها من الشرق قرية كرمة، ومن الشمال قرية خرسا، ومن الغرب قرية الصرة، ومن الجنوب قرية كرزة وقرية أبو العسجا (انظر الخريطة رقم 1).

خريطة 1: موقع وحدود قرية امريش



تقع قرية امريش على ارتفاع 761 مترا فوق سطح البحر، ويبلغ المعدل السنوي للأمطار فيها حوالي 436 ملم، أما معدل درجات الحرارة فيصل إلى 16 درجة مئوية، ومعدل الرطوبة النسبية يبلغ حوالي 61% (وحدة المعلومات الجغرافية_ أريج).

يقوم بإدارة القرية مجلس قروي تأسس عام 1997، ويتكون من 7 أعضاء، ويقوم المجلس بتوفير خدمات البنية التحتية من كهرباء، بناء وتطوير المدارس. (انظر خريطة رقم 2).

نبذة تاريخية

يعود تاريخ قرية امريش إلى العهد الكنعاني، البيزنطي والروماني، ويعود أصل سكان القرية إلى نفس المنطقة. سميت القرية بهذا الاسم من كلمة مرش الماء بمعنى سال، والمرش ايضا هو حضيض الجبل (الدباغ، 1991).

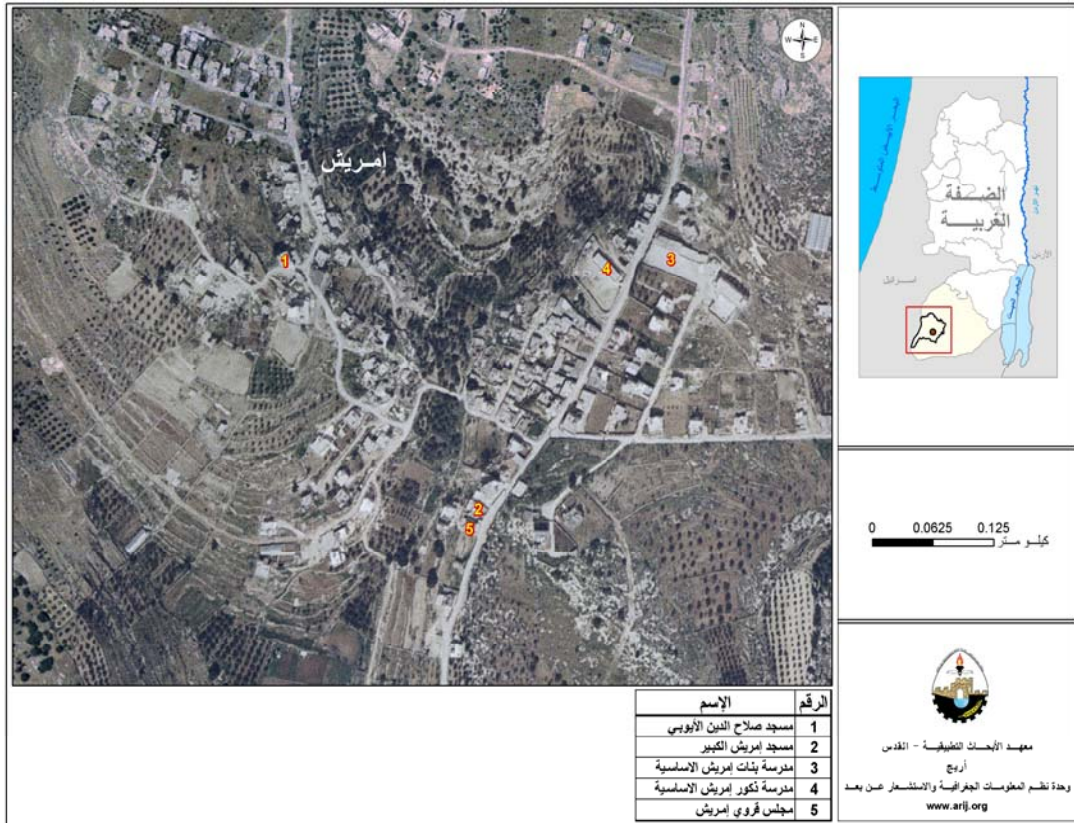
صور من قرية امريش



الأماكن الدينية والأثرية

يوجد في قرية امريش مسجدان، هما مسجد امريش الكبير ومسجد صلاح الدين الأيوبي. أما بالنسبة للأماكن الأثرية، فلا يوجد أية مواقع أثرية في القرية. (انظر خريطة رقم 2).

خريطة 2: المواقع الرئيسية في قرية امريش



السكان

بناء على نتائج التعداد العام للسكان والمساكن الذي نفذته الجهاز المركزي للإحصاء الفلسطيني عام 1997، فان عدد سكان قرية امريش يقدر بحوالي 1,262 نسمة، منهم 615 من الذكور، و647 من الإناث.

الفئات العمرية والجنس

أظهرت بيانات التعداد العام للسكان والمساكن الذي نفذه الجهاز المركزي للإحصاء الفلسطيني أن توزيع الفئات العمرية في قرية امريش لعام 2007، كان كما يلي: 41.9% ضمن الفئة العمرية أقل من 15 عاماً، 54.3% ضمن الفئة العمرية 15-64 عاماً، و3.8% ضمن الفئة العمرية 65 عاماً فما فوق. كما أظهرت البيانات أن نسبة الذكور للإناث في القرية هي 100 : 99.4، أي أن نسبة الذكور 49.8%.

تشمل هذه البيانات سكان: امريش، عبدة، العلقا فوقا والعلقا تحتا.

العائلات

يتألف سكان قرية امريش من عدد من العائلات، منها: الدرابيع، الشعراوي، دودين، شاهين، قزاز، وأبو عفيفان.

قطاع التعليم

بلغت نسبة الأمية لدى سكان قرية امريش للعام 2007، حوالي 92%، وقد شكلت نسبة الإناث منها 77.2%. ومن مجموع السكان المتعلمين، كان هناك 9.9% يستطيعون القراءة والكتابة، و20.2% أنهوا دراستهم الابتدائية، و31.3% أنهوا دراستهم الإعدادية، و17.3% أنهوا دراستهم الثانوية، و17.3% أنهوا دراستهم العليا. (انظر الجدول رقم 1).

جدول 1: سكان قرية امريش (10 سنوات فأكثر) حسب الجنس والحالة التعليمية، 2007											
الجنس	أمي	يعرف القراءة والكتابة	إبتدائي	إعدادي	ثانوي	دبلوم متوسط	بكالوريوس	دبلوم عالي	ماجستير	دكتوراه	المجموع
ذكر	21	50	99	205	95	32	54	3	6		565
أنثى	71	65	136	158	106	7	52	1	-		596
المجموع	92	115	235	363	201	39	106	4	6		1,161

المصدر: الجهاز المركزي للإحصاء الفلسطيني، 2009. التعداد العام للسكان والمساكن -2007، النتائج النهائية

كما أظهرت بيانات وزارة التربية والتعليم العالي في العام الدراسي 2007/2006، انه يوجد في القرية مدرسة واحدة، وهي حكومية، وأن عدد الصفوف الدراسية في قرية امريش بلغ 14 صفاً، منها 6 صفوف للتعليم الابتدائي مختلط، 4 صفوف للتعليم الإعدادي للذكور، و4 صفوف للتعليم الإعدادي للإناث، وكان عدد الطلاب في قرية امريش 371 طالباً وطالبة، منهم 165 طالباً و206 طالبة، وبلغ عدد المعلمين 17 معلماً ومعلمة. (انظر خريطة رقم 2).

جدول 2: عدد المدارس والصفوف والطلاب حسب الجنس في قرية امريش (2006-2007)				
تعليم مختلط	حكومي	خاص	المجموع	
عدد المدارس	1	0	1	
عدد الصفوف	14	0	14	
عدد المعلمين	17	0	17	
عدد الطلاب	371	0	371	

معظم طلاب قرية امريش عليهم الذهاب إلى قرية الصرة التي تبعد حوالي 3 كم عن القرية، أو إلى مدينة دورا التي تبعد حوالي 7 كم عن القرية لإكمال تعليمهم الثانوي. يوجد في قرية امريش روضة أطفال واحدة هي روضة امريش، وهذه تمول من الجمعيات الخيرية، وتضم الروضة حوالي 60 طفلاً وطفلة.

وأهم المشاكل التي تواجه قطاع التعليم في قرية امريش، هي:

- النقص في عدد المدارس
- النقص في عدد الصفوف.
- صغر مساحة المدرسة وملاعبها.

قطاع الصحة

يوجد في قرية امريش عيادة طبية واحدة (خاصة)، بالإضافة إلى مركز أمومة وطفولة واحد تابع للقطاع الحكومي.

وفي حالات الطوارئ يضطر المرضى في قرية امريش إلى الوصول إلى المرافق الصحية الموجودة في مدينة دورا.

من الجدير بالذكر فإن أحد المراكز الصحية في القرية تم تدميره من قبل قوات الاحتلال الإسرائيلي. ويعاني القطاع الصحي في قرية امريش من العديد من العقبات والمشاكل منها: قلة العيادات والمراكز الصحية، نقص المعدات الطبية، ونقص الخدمات الصحية المقدمة للأطفال.

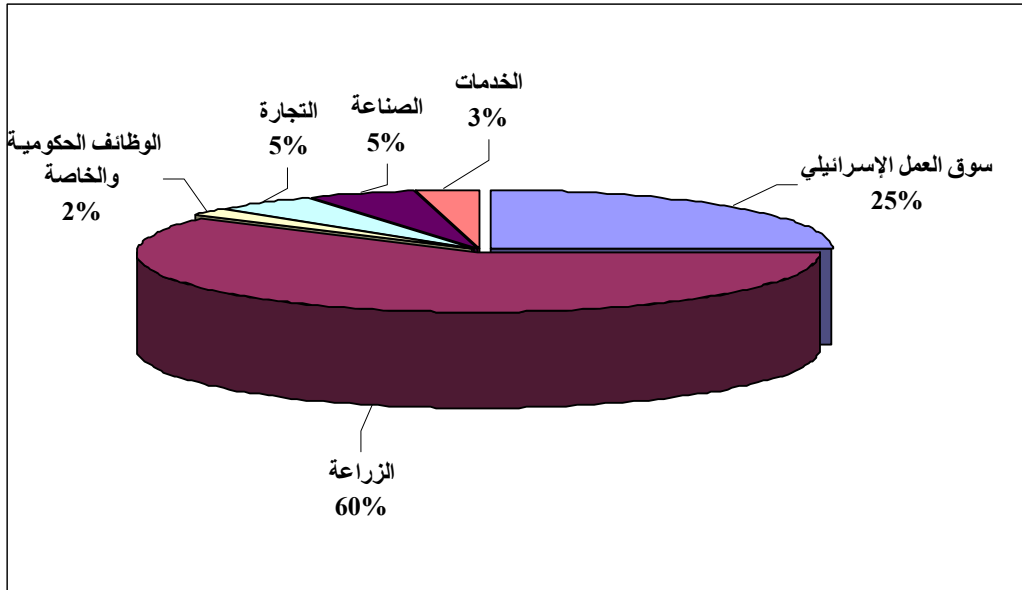
الأنشطة الاقتصادية

يعتمد الاقتصاد في قرية امريش على قطاع الزراعة، حيث يستوعب هذا القطاع 60% من مجموع القوى العاملة، وعلى سوق العمل الإسرائيلي الذي يستوعب 25% من القوى العاملة. (انظر الشكل رقم 1).

وقد أظهرت نتائج المسح الميداني لتوزيع الأيدي العاملة بحسب النشاط الاقتصادي في قرية امريش، ما يلي:

- قطاع الزراعة ويشكل 60% من الأيدي العاملة.
- سوق العمل الإسرائيلي ويشكل 25% من الأيدي العاملة.
- قطاع التجارة ويشكل 5% من الأيدي العاملة.
- قطاع الصناعة ويشكل 5% من الأيدي العاملة.
- قطاع الخدمات ويشكل 3% من الأيدي العاملة.
- قطاع الموظفين ويشكل 2% من الأيدي العاملة.

شكل 1: توزيع القوى العاملة حسب النشاط الاقتصادي في قرية امريش



يوجد في القرية 7 بقالات، محل حدادة ومحل خدمات.

كما أظهرت نتائج المسح الميداني أن نسبة البطالة في قرية امريش عام 2006 وصلت إلى 30%، وهذا يدل على خطورة الوضع الاقتصادي في القرية.

- وقد تبين أن الفئات الاجتماعية الأكثر تضرراً في قرية امريش نتيجة الإجراءات الإسرائيلية خلال انتفاضة الأقصى هي على النحو التالي:
- 1- المعيلون لأسر تتكون من 6 أفراد فأكثر.
 - 2- صغار المزارعين.
 - 3- صغار التجار.
 - 4- العاملون السابقون في إسرائيل.
 - 5- ربات البيوت والأطفال.

القوى العاملة

أظهرت بيانات التعداد العام للسكان والمساكن لعام 2007 أن 335 شخصاً كانوا نشيطين اقتصادياً في قرية امريش (83.3% منهم يعملون)، وكان هناك 826 شخصاً غير نشيطين اقتصادياً (56.7% منهم من الطلاب، 31.4% من المتفرغين لأعمال المنزل، و9.7% غير قادرين على العمل). (انظر الجدول رقم 3)

جدول 3: سكان قرية امريش (10 سنوات فأكثر) حسب الجنس والعلاقة بقوى العمل- 2007											
المجموع	غير نشيطين اقتصادياً						نشيطون اقتصادياً			الجنس	
	المجموع	أخرى	لا يعمل ولا يبحث عن عمل	عاجز عن العمل	متفرغ لأعمال المنزل	طالب متفرغ للدراسة	المجموع	عاطل عن العمل (لم يسبق له العمل)	عاطل عن العمل (سبق له العمل)		يعمل
565	279	12	3	42	-	222	286	25	16	245	ذكور
596	547	4	-	38	259	246	49	8	7	34	إناث
1,161	826	16	3	80	259	468	335	33	23	279	المجموع

المصدر: الجهاز المركزي للإحصاء الفلسطيني، 2009. التعداد العام للسكان والمساكن -2007، النتائج النهائية.

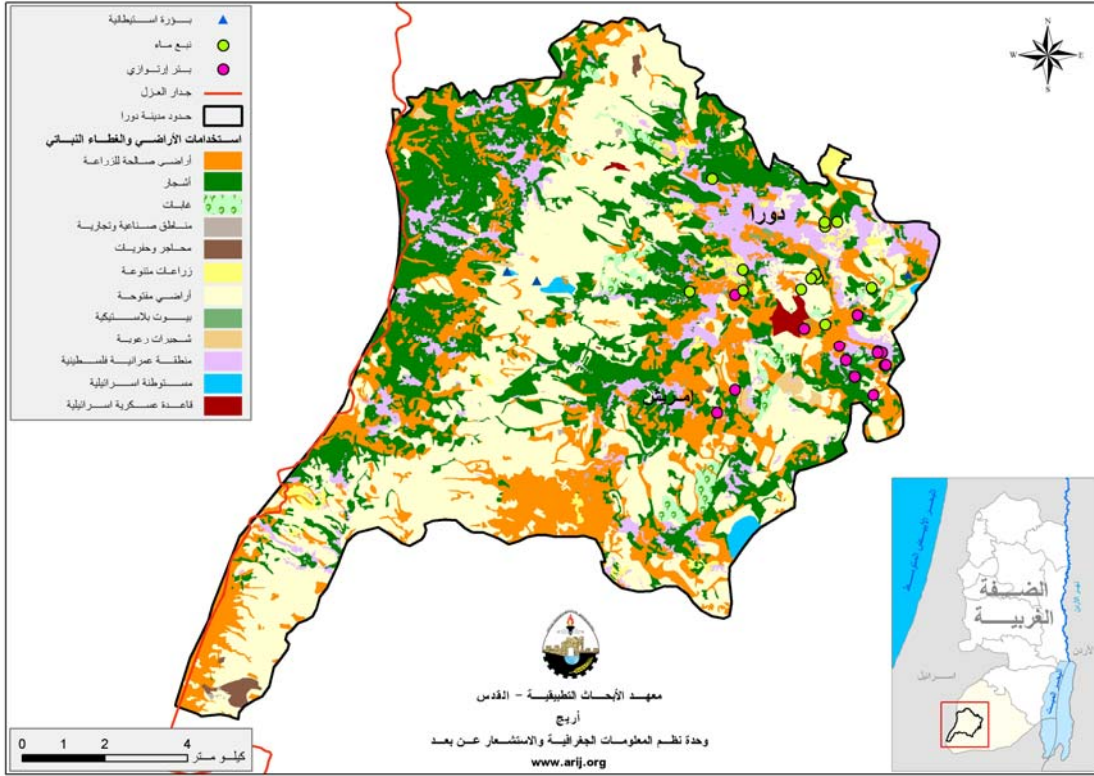
قطاع الزراعة

تبلغ المساحة الكلية لقرية امريش 2,000 دونم، منها 420 دونماً أراضٍ سكنية، 1340 دونماً أراضٍ زراعية، و80 دونماً أراضٍ مفتوحة وغابات. (انظر الجدول رقم 4، وخريطة رقم 3).

جدول 4: استعمالات الأراضي في قرية امريش (المساحة بالدونم)					
المساحة الكلية	المساحة الصالحة للزراعة	المساحة المزروعة	مساحة الأراضي السكنية	الغابات الحرجية	المراعي المفتوحة
2,000	1,340	1,162	420	20	60

المصدر: وزارة الزراعة الفلسطينية (MOA) - 2006

خريطة 3: استعمالات الأراضي ومسار جدار الفصل العنصري في قرية امريش



يوجد في قرية امريش 14 دونما من البيوت البلاستيكية، تزرع بالخضروات المختلفة، وأهمها الخيار والبندورة. جدول رقم 5 يبين الأنواع المختلفة من الخضراوات البعلية والمروية المكشوفة في قرية امريش، وتعتبر الخضراوات الثمرية البعلية أكثر الأنواع زراعة وتبلغ مساحتها 85 دونما، وتبلغ المساحة الكلية للخضراوات البعلية المكشوفة 93 دونم والمساحة الكلية للخضراوات المروية المكشوفة 1.2 دونم. وتعتبر البندورة، الفقوس والكوسا من أكثر الأنواع زراعة في المنطقة.

جدول 5: مساحة الأراضي المزروعة بالخضروات البعلية والمروية المكشوفة في قرية امريش (المساحة بالدونم)									
المجموع		خضروات أخرى		الأبصال		البقوليات الخضراء		الخضروات الثمرية	
مروي	بعلی	مروي	بعلی	مروي	بعلی	مروي	بعلی	مروي	بعلی
7	39	2	0	5	0	0	2	1	37

كما يوجد 5 دونمات مزروعة بالزعر والميرمية. أما بالنسبة للأشجار المثمرة، فهناك 484 دونما في القرية مزروعة بأشجار الزيتون. إضافة إلى مساحات مزروعة بأشجار اللوز والعنب وغيرها. (انظر الجدول رقم 6).

جدول 6: مساحة الأراضي المزروعة بالأشجار المثمرة في قرية امريش (المساحة بالدونم)											
المجموع		فواكه أخرى		الجوزيات		اللوزيات		الحمضيات		اشجار الزيتون	
مروي	بعلی	مروي	بعلی	مروي	بعلی	مروي	بعلی	مروي	بعلی	مروي	بعلی
1	803	0	94	0	153	0	72	1	0	0	484

وبالنسبة للمحاصيل الحقلية والعلفية في قرية امريش، نجد أن أكثر المحاصيل الحقلية زراعة في قرية امريش هي الحبوب وخاصة القمح والشعير، حيث تبلغ مساحتها 184 دونما، بالإضافة إلى زراعة المحاصيل البقولية ومنها العدس، والمحاصيل العلفية ومنها البيقيا والكرسنة. (أنظر الجدول رقم 7).

جدول 7 : مساحة الأراضي المزروعة بالمحاصيل الحقلية والعلفية في قرية امريش (المساحة بالدونم).											
الحبوب		أبصال ودرنات وجذور		بقوليات جافة		محاصيل زيتية		محاصيل علفية		المجموع	
مروي	بعلي	مروي	بعلي	مروي	بعلي	مروي	بعلي	مروي	بعلي	مروي	بعلي
0	184	0	3	0	34	0	1	0	83	0	272

أما على صعيد الثروة الحيوانية في قرية امريش، فنجد أن حوالي 25% من السكان يقومون بتربية الثروة الحيوانية مثل الأغنام، الماعز، والدجاج اللاحم. (أنظر الجدول رقم 8).

جدول 8: الثروة الحيوانية في قرية امريش								
الأبقار*	الأغنام	الماعز	الأحصنة	الحمير	البغال	الدجاج اللاحم	الدجاج البياض	خلايا نحل
4	400	40	0	14	—	508,000	----	4

*مجموع عدد الأبقار والعجول والثيران

تعتمد الزراعة في قرية امريش على مياه الأمطار بشكل رئيس، وهناك بعض المزارعين يستخدمون مياه آبار الجمع في ري مزرعاتهم. وبالنسبة للطرق الزراعية، فإنه يوجد 12 كم صالحة لسير الحيوانات، إلا أنها غير كافية.

- ومن أهم المعوقات التي تحول دون تطور القطاع الزراعي في قرية امريش، هي:
- 1_ نقص المعدات والأدوات الزراعية.
 - 2_ نقص رأس المال.
 - 3_ شح الأمطار.
 - 4_ نقص مصادر المياه.

قطاع المؤسسات والخدمات

المؤسسة الوحيدة في قرية امريش هي المجلس القروي الذي تأسس عام 1997م .

البنية التحتية والمصادر الطبيعية

- **الاتصالات:** قرية امريش موصولة بشبكة الاتصالات، وتقريبا 90% من الوحدات السكنية لديها خط هاتف.
- **المياه:** قرية امريش غير موصولة بشبكة المياه لغاية الآن، وتعتبر آبار الجمع وتنكات المياه مصدر بديلة لشبكة المياه، ويوجد في القرية خزان خاص واحد وثلاثة آبار (عبدة، العلقة التحتا والعلقة الفوقا)، وتستعمل هذه الآبار للري في الزراعات المحمية والمكشوفة.

ومن المشاكل التي تعاني منها القرية في مجال المياه:

- عدم وجود شبكة مياه في القرية.
- ارتفاع أسعار تنكات المياه.
- عدم توفر الينابيع
- تذبذب سقوط الأمطار.

- **الكهرباء:** تم وصل القرية بشبكة الكهرباء منذ عام 1993، وحاليا حوالي 100% من الوحدات السكنية في القرية موصولة بالكهرباء. وتقوم شركة كهرباء الجنوب بتنظيم توزيع الكهرباء والتي يتم شراؤها من شركة الكهرباء القطرية الإسرائيلية.

وتعاني خدمة الكهرباء في القرية من عدد من المشاكل، منها:

- ضعف الشبكة الحالية بسبب ارتفاع الضغط على المنظمات.
- نقص في أعمال الصيانة للشبكة.
- **جمع النفايات الصلبة:** لا يوجد في القرية نظام جمع النفايات الصلبة، حيث تقوم كل أسرة بالتخلص من نفاياتها عن طريق حرقها. وتبلغ كمية النفايات الصلبة التي تنتج من قرية امريش 1500 طن سنويا.
- **الصرف الصحي:** لا يوجد في قرية امريش شبكة صرف صحي. وجميع الوحدات السكنية تستخدم الحفر الامتصاصية للتخلص من المياه العادمة.
- **المواصلات:** تعتمد المواصلات في قرية امريش على شبكة نقل غير رسمية، تشمل عدد قليل من المركبات.

ومن أهم العقبات التي تواجه قطاع المواصلات في القرية، عدم توفر المركبات العمومية وخدمات النقل المنظم.

أما بالنسبة لحالة الطرق في القرية، فهناك 30 كم طرق معبدة وبحالة جيدة.
(انظر الجدول رقم 9).

جدول 9 : حالة الطرق وأطوالها في قرية امريش			
حالة الطرق	طول الطرق (كم)		
	طرق زراعية	طرق داخلية	طرق رئيسية
طرق معبدة وبحالة جيدة	15	7	8
طرق معبدة وبحالة سيئة	3	5	4
طرق غير معبدة	-	-	15

أثر إجراءات الاحتلال الإسرائيلي

لا يوجد تأثير إسرائيلي مباشر على القرية حيث لا يوجد أية مستوطنات أو قواعد عسكرية قريبة من القرية.

الخطط والمشاريع التطويرية المنفذة

تم تنفيذ عدد من المشاريع التنموية في القرية، استفاد منها عدد من الأسر، منها تأهيل أبار، تأهيل بركسات أغنام، مزرعة دواجن بياض منزلية، هذه المشاريع مولت من التعاون الاسباني ونفذت من قبل معهد الأبحاث التطبيقية القدس (أريج).

الأولويات والاحتياجات التطويرية للقريبة

تعاني قرية امريش من نقص كبير في البنية التحتية والخدماتية، ويبين الجدول رقم 10 الأولويات والاحتياجات التطويرية للقريبة.

جدول 10: الأولويات والاحتياجات التطويرية في قرية امريش						
الرقم	القطاع	بحاجة ماسة	بحاجة	متوسط الحاجة	ليست بحاجة	ملاحظات
احتياجات البنية التحتية						
1.	شق، أو تعبيد طرق	*				13 كم **
2.	تركيب شبكة مياه جديدة	*				15 كم
3.	إصلاح/ ترميم شبكة المياه الموجودة			*		
4.	بناء خزان مياه	*				2000 م ³
5.	تركيب شبكة مياه لتغطية مناطق جديدة			*		
6.	تركيب شبكة صرف صحي	*				
الاحتياجات الصحية						
1.	بناء مراكز/ عيادات صحية جديدة	*				
2.	إعادة تأهيل/ ترميم مراكز/ عيادات صحية موجودة.			*		
3.	شراء تجهيزات طبية للمراكز أو العيادات الموجودة.	*				
الاحتياجات التعليمية						
1.	بناء مدارس جديدة	*				للمرحلة الثانوية والاساسية
2.	إعادة تأهيل مدارس موجودة	*				للمرحلة الأساسية
3.	تجهيزات تعليمية	*				
الاحتياجات الزراعية						
1.	استصلاح أراض زراعية	*				200 دونم
2.	إنشاء آبار جمع مياه	*				25 بئرا
3.	بناء حظائر/ بركسات مواشي	*				50 بركسا
4.	خدمات بيطرية			*		
5.	أعلاف وتبن للماشية	*				
6.	إعادة تأهيل بيوت بلاستيكية			*		
7.	بذور فلحة		*			
8.	نباتات ومواد زراعية		*			

** 13 كم : 2 كم طرق رئيسة ، و 8 كم طرق فرعية و 3 كم طرق زراعية

المراجع:

- الجهاز المركزي للإحصاء الفلسطيني، 2009، التعداد العام للسكان والمساكن والمنشآت، 2007. رام الله- فلسطين.
- الدباغ، مصطفى، 1991، بلادنا فلسطين، الجزء الخامس، القسم الثاني، دار الهدى، كفر قرع- فلسطين.
- معهد الأبحاث التطبيقية- القدس (أريج)، 2006-2009، قاعدة بيانات نظم المعلومات الجغرافية. بيت لحم- فلسطين.
- وزارة التربية والتعليم العالي، 2007/2006. بيانات مديرية تربية الخليل، فلسطين.
- وزارة الزراعة الفلسطينية (MOA)، 2006، بيانات مديرية زراعة الخليل، فلسطين