

دليل قرية حذب العلقة



إعداد



معهد الأبحاث التطبيقية- القدس
أريج

بتمويل من



التعاون الإسباني



برنامج أزاهار

2009

شكر و عرفان

يتقدم معهد الأبحاث التطبيقية- القدس (أريج) بالشكر والتقدير من الوكالة الإسبانية للتعاون الدولي من أجل التنمية (AECID) لتمويلها هذا المشروع من خلال برنامج أزاهار (AZAHAR).

كما يتقدم المعهد بالشكر الجزيل إلى المسؤولين الفلسطينيين في الوزارات، والبلديات، ومجالس الخدمات المشتركة، واللجان والمجالس القروية، والجهاز المركزي للإحصاء الفلسطيني، لما قدموه من مساعدة وتعاون مع فريق البحث خلال عملية جمع البيانات.

أريج أيضا تخلص بالشكر جميع الموظفين الذين عملوا طوال العامين الماضيين من أجل إنجاز هذا العمل الذي يهدف إلى خدمة المجتمع الفلسطيني.

مقدمة

هذا الكتيب هو جزء من سلسلة كتيبات، والتي تحتوي على معلومات شاملة عن التجمعات السكانية في محافظة الخليل. جاءت سلسلة الكتيبات هذه نتيجة لدراسة شاملة لجميع التجمعات السكانية في محافظة الخليل، والتي تهدف إلى توثيق الأوضاع المعيشية في المحافظة، وإعداد الخطط التنموية للمساعدة في تحسين المستوى المعيشي لسكان المنطقة، والذي تم من خلال تنفيذ مشروع "دراسة التجمعات السكانية وتقييم الاحتياجات التطويرية حسب برنامج ازاهار" الذي ينفذه معهد الأبحاث التطبيقية-القدس (أريج)، والممول من الوكالة الإسبانية للتعاون الدولي من أجل التنمية (AECID)، وبرنامج ازاهار الاسباني (AZAHAR).

يهدف المشروع إلى دراسة وتحليل وتوثيق الأوضاع الاجتماعية والاقتصادية، والبرامج والأنشطة اللازمة للتخفيف من أثر الأوضاع السياسية والاقتصادية والاجتماعية غير المستقرة في محافظة الخليل، مع التركيز بصفة خاصة على برنامج ازاهار، وأهدافه المتعلقة بالمياه، والبيئة، والزراعة.

ويهدف المشروع أيضا إلى دراسة وتحليل وتوثيق وفرة الموارد الطبيعية، والبشرية، والاجتماعية، والاقتصادية، والبيئية، والقيود المفروضة، وتقييم الاحتياجات لتنمية المناطق الريفية والمهمشة في محافظة الخليل. إضافة إلى ذلك، إعداد استراتيجيات وبرامج وأنشطة تنموية، للتخفيف من أثر الأوضاع السياسية والاجتماعية والاقتصادية السيئة وغير المستقرة، مع التركيز على القطاع الزراعي.

يمكن الاطلاع على جميع أدلة التجمعات السكانية في محافظة الخليل باللغتين العربية والانجليزية على الموقع الإلكتروني التالي <http://proxy.arjz.org/vprofile/>.

المحتويات

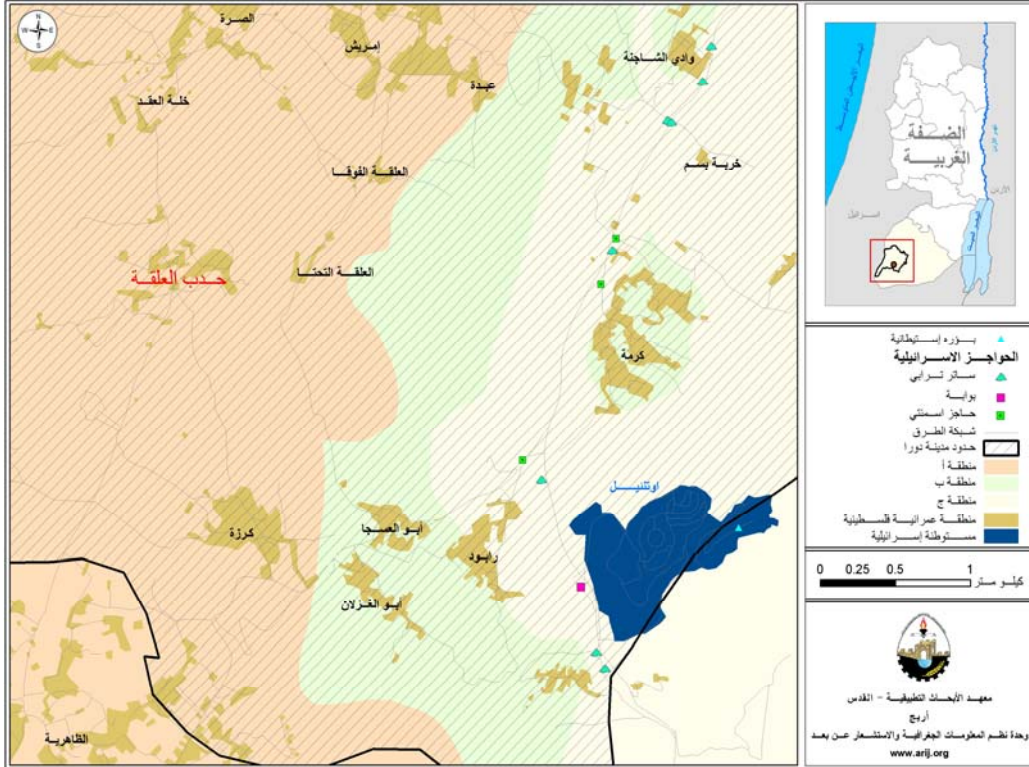
3.....	الموقع الجغرافي والخصائص الطبيعية.....
3.....	نبذة تاريخية.....
4.....	الاماكن الدينية والأثرية.....
5.....	السكان.....
5.....	قطاع التعليم.....
6.....	قطاع الصحة.....
6.....	الأنشطة الاقتصادية.....
8.....	قطاع الزراعة.....
9.....	قطاع المؤسسات والخدمات.....
9.....	البنية التحتية والموارد الطبيعية.....
10.....	الخطط والمشاريع التطويرية المنفذة.....
10.....	الأولويات والاحتياجات التطويرية للقرية.....
11.....	المراجع:.....

دليل قرية حذب العلقة

الموقع الجغرافي والخصائص الطبيعية

قرية حذب العلقة، هي احدي قرى منطقة دورا في محافظة الخليل، وتقع إلى الجنوب الغربي من مدينة الخليل، وعلى بعد 12 كم منها، يحدها من الشرق قرية عبدة وقرية العلقة الفوقا، ومن الشمال قرية الصرة، ومن الغرب قرية دير العسل التحتا وقرية إسكيك، ومن الجنوب قرية كرزاء. (أنظر خريطة رقم 1).

خريطة 1: موقع وحدود قرية حذب العلقة



تقع قرية حذب العلقة على جبال دورا الغربية، وتقع على ارتفاع 764 مترا فوق سطح البحر، ويبلغ المعدل السنوي للأمطار فيها حوالي 436 ملم، أما معدل درجات الحرارة فيصل إلى 15.7 درجة مئوية، ويبلغ معدل الرطوبة النسبية حوالي 60.6%. (وحدة المعلومات الجغرافية- أريج).

يقوم بإدارة قرية حذب العلقة مجلس قروي، تأسس عام 1997، يتكون من خمسة أعضاء. ومن مسؤوليات المجلس القروي التي يقوم بها، ما يلي:

- 1_ تقديم المساعدات الإنسانية.
- 2_ تقديم خدمة المياه والكهرباء لأهالي القرية.
- 3_ تعبيد الشوارع وبناء المدارس.

نبذة تاريخية

يعود تاريخ قرية حذب العلقة إلى العام 1948، بعد الاحتلال الإسرائيلي للأراضي الفلسطينية، وسميت بالحذب لكونها منطقة مرتفعة وسميت بالعلقة لقربها من منطقة تسمى العلقة، يعود أصل سكان قرية حذب العلقة إلى بلدة دورا ومن الذين هجروا من قراهم المدمرة في العام 1948.

صور من قرية حذب العلقه



الاماكن الدينية والأثرية

يوجد في قرية حذب العلقه مسجد واحد، وهو مسجد أبي بكر الصديق. (انظر خريطة رقم 2).
أما بالنسبة للاماكن الأثرية في القرية فلا يوجد أية مواقع أثرية.

خريطة 2: المواقع الرئيسية في قرية حذب العلقة



السكان

بين تعداد السكان الفلسطيني الذي جرى في عام 2007، أن عدد سكان قرية حذب العلقة بلغ 641 نسمة، منهم 309 نسمة من الذكور، و332 نسمة من الإناث، ويبلغ عدد الأسر 111 أسرة، وعدد الوحدات السكنية 119 وحدة.

الفئات العمرية والجنس

أظهرت بيانات التعداد العام للسكان والمساكن الذي نفذه الجهاز المركزي للإحصاء الفلسطيني، أن توزيع الفئات العمرية في قرية حذب العلقة لعام 2007 كان كما يلي: 46.7% ضمن الفئة العمرية أقل من 15 عاماً، 51.4% ضمن الفئة العمرية 15-64 عاماً، و1.9% ضمن الفئة العمرية 65 عاماً فما فوق. كما أظهرت البيانات أن نسبة الذكور للإناث في المنطقة هي 91.2 : 100، أي أن نسبة الذكور 48.2%، ونسبة الإناث 51.8%.

العائلات

يتألف سكان قرية حذب العلقة من عدد من العائلات، منها: العواودة، الدرايب، وأبو عرار.

قطاع التعليم

بلغت نسبة الأمية لدى سكان قرية حذب العلقة للعام 2007، حوالي 7.9%، وقد شكلت نسبة الإناث 85.3%، وهذه تعتبر نسبة عالية مقارنة بنسبة الذكور. ومن مجموع السكان المتعلمين، كان هناك 13.9% يستطيعون القراءة والكتابة، 25.9% انهموا دراستهم الابتدائية، 24.5% انهموا دراستهم الإعدادية، 22.9% انهموا دراستهم الثانوية، الجدول رقم 1، يبين المستوى التعليمي في قرية حذب العلقة، حسب الجنس والتحصيل العلمي لعام 2007.

جدول 1: سكان قرية حذب العلقه (10 سنوات فأكثر) حسب الجنس والحالة التعليمية- 2007											
نوع الجنس	أمي	يستطيع القراءة والكتابة	إبتدائي	إعدادي	ثانوي	دبلوم متوسط	بكالوريوس	دبلوم عالي	ماجستير	دكتوراه	المجموع
ذكر	5	33	57	52	49	2	13	1	1	-	213
أنثى	29	27	55	54	50	1	3	-	-	-	219
المجموع	34	60	112	106	99	3	16	1	1	-	432

المصدر: الجهاز المركزي للإحصاء الفلسطيني، 2009، التعداد العام للسكان والمساكن- 2007، النتائج النهائية.

حسب المسح الميداني الذي جرى عام 2007، بلغ عدد المدارس في قرية حذب العلقه مدرسة واحدة حكومية مختلطة (وزارة التربية والتعليم العالي)، هي مدرسة البيادر الأساسية المختلطة.

كما أظهرت بيانات وزارة التربية والتعليم العالي في العام الدراسي 2006/2007، أن عدد الصفوف الدراسية في قرية حذب العلقه بلغ 7 صفوف، وعدد الطلاب 123 طالبا وطالبة، وعدد المعلمين 12 معلما ومعلمة.

في عام 2007، أشارت البيانات إلى وجود روضة واحدة للأطفال في قرية حذب العلقه، وهي: روضة الأنوار، حيث توفر التعليم التمهيدي لحوالي 22 طفلا، ويشرف عليها القطاع الخاص.

وتعاني قرية حذب العلقه من عدم وجود مدارس للمرحلة الثانوية، لذلك يضطر الطلاب للسفر إلى مدارس الصرة وكرزا لإكمال دراستهم الثانوية، واللذان تبعدان عن القرية 2.5 كم و2 كم على التوالي. كما يعاني قطاع التعليم في القرية من المشاكل التالية:

- عدم وجود مدارس للمرحلة الثانوية لكلا الجنسين.
- عدم وجود ملاعب، وسور حول المدرسة.
- عدم وجود أجهزة حاسوب، ومختبرات للعلوم والأحياء.

قطاع الصحة

تفتقر القرية إلى الخدمات الصحية الأساسية. فلا يوجد عيادات، سيارات إسعاف، وصيدليات، باستثناء وجود مركز صحي تابع للقطاع الحكومي، حيث يقدم الخدمات للأطفال والنساء بمعدل يوم واحد في الأسبوع. وتعاني الخدمات الصحية في القرية من عدة مشاكل، ومنها: عدم وجود عيادات متخصصة، عدم وجود أطباء مقيمين في القرية، عدم وجود مستشفيات قريبة من القرية. لذا يضطر المرضى في القرية التوجه إلى المرافق الصحية الموجودة في بلدة دورا، والتي تبعد عن القرية حوالي 7 كم.

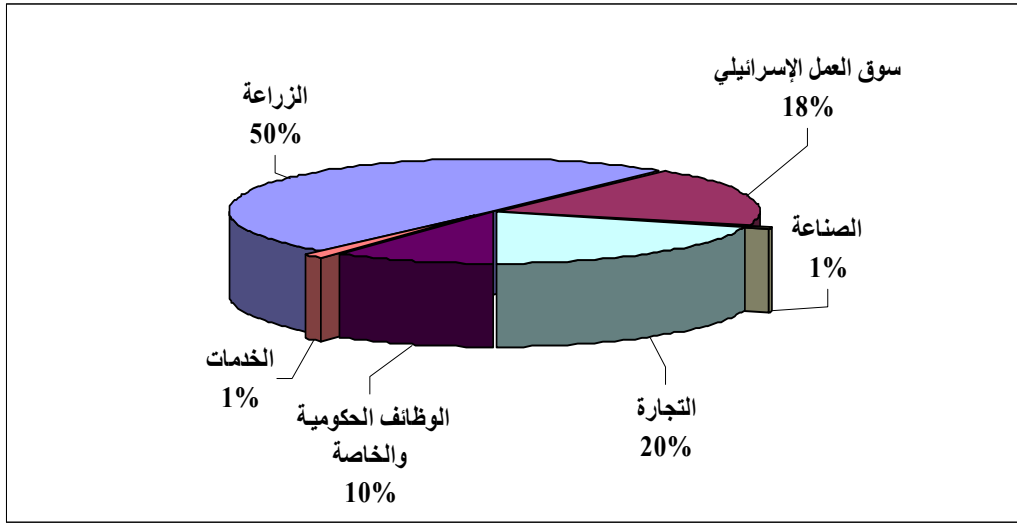
الأنشطة الاقتصادية

يعتمد الاقتصاد في قرية حذب العلقه على عدة قطاعات، وأهمها قطاع الزراعة، حيث يستوعب حوالي 50% من القوى العاملة، وسوق العمل الإسرائيلي، والذي يستوعب حوالي 18% من القوى العاملة. (انظر الشكل رقم 1).

وقد أظهرت نتائج المسح الميداني لتوزيع الأيدي العاملة حسب النشاط الاقتصادي في قرية حذب العلقه، ما يلي:

- قطاع الزراعة، ويشكل 50% من الأيدي العاملة.
- قطاع التجارة، ويشكل 20% من الأيدي العاملة.
- سوق العمل الإسرائيلي، ويشكل 18% من الأيدي العاملة.
- قطاع الموظفين، ويشكل 10% من الأيدي العاملة.
- قطاع الخدمات، ويشكل 1% من الأيدي العاملة.
- قطاع الصناعة، ويشكل 1% من الأيدي العاملة.

شكل 1: توزيع القوى العاملة حسب النشاط الاقتصادي في قرية حذب العلقه



تفتقر قرية حذب العلقه للمؤسسات الصناعية والاقتصادية، باستثناء وجود بعض المحلات التجارية الصغيرة لبيع المواد الغذائية، ورشة حدادة، ورشة نجارة، وصالون حلاقة.

وقد تبين أن الفئات الاجتماعية الأكثر تضررا في قرية حذب العلقه، نتيجة الإجراءات الإسرائيلية، هي على النحو التالي:

- 1- العاملون السابقون في إسرائيل.
- 2- صغار المزارعين.
- 3- المعيلون لأسر تتكون من 6 أفراد فأكثر.
- 4- صغار التجار.
- 5- ربوات البيوت والأطفال.

القوى العاملة

أظهرت بيانات التعداد العام للسكان والمساكن لعام 2007، أن هناك 28.2% من السكان كانوا نشيطين اقتصاديا في قرية حذب العلقه (منهم 71.3% يعملون)، وغالبيتهم من الذكور. وكان هناك 71.8% من السكان غير نشيطين اقتصاديا (منهم 52.3% من الطلاب، و39.7% من المتفرغين لأعمال المنزل). (انظر الجدول رقم 2).

جدول 2: سكان قرية حذب العلقه (10 سنوات فأكثر) حسب الجنس والعلقة بقوى العمل- 2007

المجموع	غير نشيطين اقتصاديا						نشيطون اقتصاديا			الجنس	
	المجموع	أخرى	لا يعمل ولا يبحث عن عمل	عاجز عن العمل	متفرغ لأعمال المنزل	طالب متفرغ للدراسة	المجموع	عاطل عن العمل (لم يسبق له العمل)	عاطل عن العمل (سابق له العمل)		يعمل
213	100	4	-	12	-	84	113	31	1	81	ذكور
219	210	-	-	9	123	78	9	3	-	6	إناث
432	310	4	-	21	123	162	122	34	1	87	المجموع

المصدر: الجهاز المركزي للإحصاء الفلسطيني، 2009، التعداد العام للسكان والمساكن- 2007، النتائج النهائية.

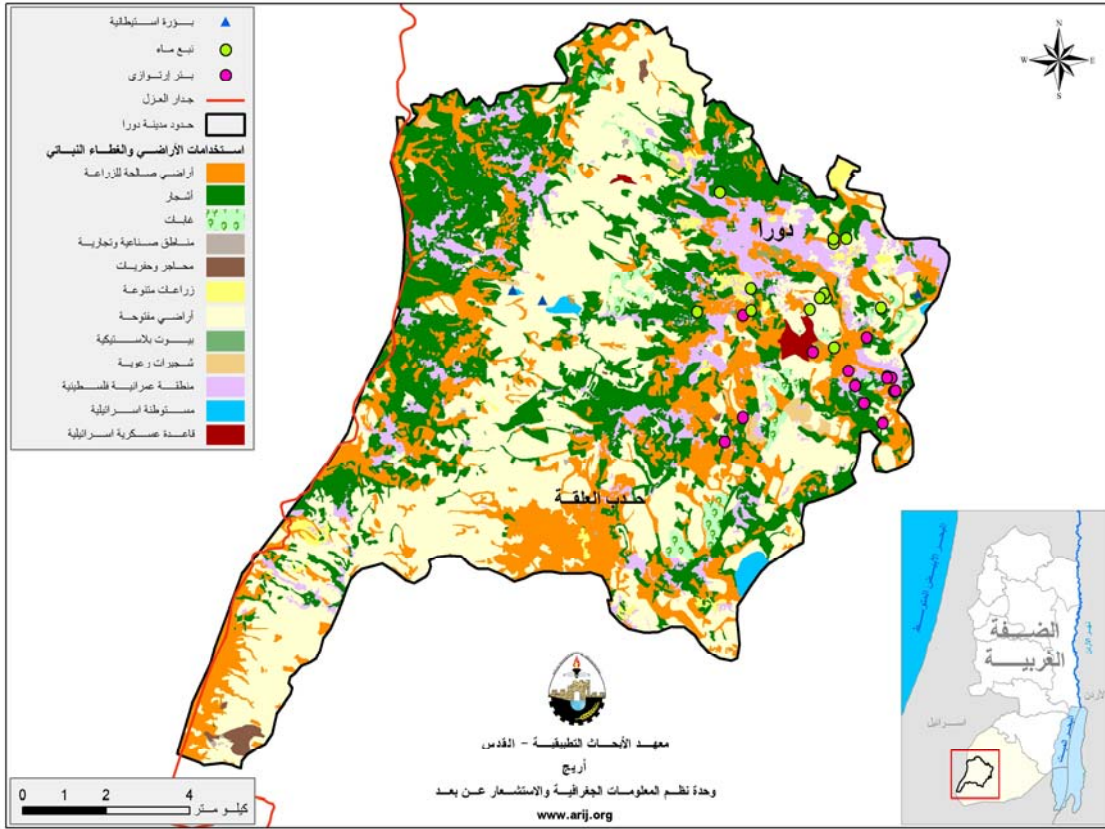
قطاع الزراعة

تبلغ المساحة الكلية لقريّة حذب العلقّة حوالي 1,100 دونم، منها 830 دونما أراض قابلة للزراعة (منها 613 دونما مزروعة). (انظر الجدول رقم 3، وخريطة رقم 3).

مساحة المراعي والأراضي المفتوحة	مساحة الغابات الحرجية	المساحة الصالحة للزراعة		مساحة الأراضي السكنية	المساحة الكلية
		غير مزروعة	مزروعة		
55	6	217	613	230	100,1

المصدر: وزارة الزراعة الفلسطينية (MOA) - 2006.

خريطة 3: استعمالات الأراضي ومسار جدار الفصل العنصري في قرية حذب العلقّة



جدول رقم 4، يبين مساحة وأنواع الخضروات المختلفة البعلية والمروية المكشوفة في قرية حذب العلقّة. وتعتبر الخضروات الثمرية البعلية أكثر الأنواع زراعة، وتبلغ مساحتها 53 دونما. كما يعتبر الفقوس والكوسا أكثر الأنواع زراعة في المنطقة.

المجموع	خضروات أخرى		الأبصال		البقوليات الخضراء		الخضروات الورقية		الخضروات الثمرية	
	مروي	بعلية	مروي	بعلية	مروي	بعلية	مروي	بعلية	مروي	بعلية
0	59	0	4	0	0	0	2	0	0	53

وبالنسبة للأشجار المثمرة في القرية، فيوجد حوالي 187 دونما مزروعة بأشجار الزيتون، إضافة إلى مساحات أخرى مزروعة بأنواع أخرى من الأشجار، مثل العنب، التين، واللوز.

جدول 5: مساحة الأراضي المزروعة بالأشجار المثمرة في قرية حذب العلقة (المساحة بالدونم)													
الزيتون		الحمضيات		اللوزيات		التفاحيات		الجوزيات		فواكه أخرى		المجموع	
مروي	بعلي	مروي	بعلي	مروي	بعلي	مروي	بعلي	مروي	بعلي	مروي	بعلي	مروي	بعلي
0	0	1	0	12	0	0	0	0	25	0	30	0	254
187	0	0	0	0	0	0	0	0	0	0	0	0	1

وبالنسبة للمحاصيل الحقلية والعلفية في قرية حذب العلقة فان حوالي 199 دونما من المحاصيل الحقلية والعلفية تزرع بالحبوب كالقمح والشعير، تليها المحاصيل العلفية، كالبيقيا والكرسنة. (انظر الجدول رقم 6).

جدول 6 : مساحة الأراضي المزروعة بالمحاصيل الحقلية والعلفية في قرية حذب العلقة (المساحة بالدونم)													
الحبوب		أبصال ودرنات وجذور		بقوليات جافة		محاصيل زيتية		محاصيل علفية		محاصيل أخرى		المجموع	
مروي	بعلي	مروي	بعلي	مروي	بعلي	مروي	بعلي	مروي	بعلي	مروي	بعلي	مروي	بعلي
0	0	4	0	31	0	2	0	60	0	3	0	299	0
199	0	0	0	0	0	0	0	0	0	0	0	0	0

أما على صعيد الثروة الحيوانية في قرية حذب العلقة، فان معظم سكان القرية يقومون بتربية الثروة الحيوانية، مثل الأغنام، الماعز، الدجاج اللحم، والنحل. (انظر الجدول رقم 7).

جدول 7: أعداد الثروة الحيوانية في قرية حذب العلقة								
الأبقار*	الأغنام	الماعز	الخيول	الحمير	البغال	الدجاج اللحم	الدجاج البياض	خلايا نحل
132	240	40	0	16	39,500	---	---	0

* تشمل الأبقار، العجول، العجلات، والنيران.

تعتمد الزراعة في القرية على مياه الأمطار بشكل رئيس. أما من حيث الطرق الزراعية في القرية، فيوجد حوالي 6 كم طرق زراعية، وهي مناسبة لسير التراكاتورات والآلات الزراعية. ومن أهم المعوقات التي تحول دون تطور القطاع الزراعي في قرية حذب العلقة: شح الأمطار، عدم توفر رأس المال اللازم للاستثمار في الزراعة، وقلة مصادر المياه، وإجراءات الاحتلال الإسرائيلي.

قطاع المؤسسات والخدمات

يعتبر المجلس القروي الذي تأسس سنة 1997، هو المؤسسة الوحيدة في القرية.

البنية التحتية والمصادر الطبيعية

- **الاتصالات:** قرية حذب العلقة موصولة بشبكة الاتصالات، وتقريباً 5% من الوحدات السكنية لديها خط هاتف.
- **المياه:** لا تتوفر شبكة مياه في قرية حذب العلقة، وإنما يعتمد أهالي القرية على تنكات المياه وأبار جمع مياه الأمطار. وتعاني خدمة المياه في قرية حذب العلقة من تلوث مياه الأبار، شح الأمطار، وارتفاع ثمن المياه وخاصة في فصل الصيف.
- **الكهرباء:** تم وصل القرية بشبكة الكهرباء منذ عام 2003. وجميع الوحدات السكنية في القرية موصولة بالكهرباء، ويقوم المجلس القروي بتنظيم توزيع الكهرباء على المواطنين، التي يتم شراؤها من شركة كهرباء الجنوب.
- **جمع النفايات الصلبة:** لا يوجد نظام لجمع النفايات الصلبة في القرية، وإنما يتم التخلص من النفايات بشكل عشوائي بحيث تتخلص كل أسرة من نفاياتها عن طريق حرقها.

- **الصرف الصحي:** لا يوجد في قرية حذب العلقة شبكة صرف صحي. وجميع الوحدات السكنية تستخدم الحفر الامتصاصية للتخلص من المياه العادمة.
- **خدمة المواصلات:** ينتقل سكان القرية إما باستخدام سياراتهم الخصوصية، أو السيارات العمومية التابعة لبلدة الظاهرية. ويوجد في القرية حوالي 8 كم من الطرق الرئيسية والفرعية، حيث يوجد 1 كم طرق رئيسة معبدة وبحالة سيئة، و 1 كم طرق فرعية معبدة وبحالة سيئة. و 2 كم طرق فرعية غير معبدة، و 4 كم طرق زراعية غير معبدة.

الخطط والمشاريع التطويرية المنفذة

اعد مجلس قروي حذب العلقة خطة تطويرية تشمل مشاريع تطويرية للقرية، إلا انه لم ينفذ أيا منها.

الأولويات والاحتياجات التطويرية للقرية

تعاني قرية حذب العلقة من نقص كبير في البنية التحتية والخدمات. ويبين الجدول رقم 8، الأولويات والاحتياجات التطويرية للقرية.

جدول 8: الأولويات والاحتياجات التطويرية في قرية حذب العلقة					
الرقم	القطاع	بحاجة ماسة	بحاجة متوسطة	ليست بحاجة	ملاحظات
الاحتياجات البنية التحتية					
1	شق، أو تعبيد طرق	*			7 كم **
2	تركيب شبكة مياه جديدة	*			2.5 كم
3	إصلاح/ ترميم شبكة المياه الموجودة			*	
4	بناء خزان مياه		*		500 م ³
5	تركيب شبكة مياه لتغطية مناطق جديدة			*	
6	تركيب شبكة صرف صحي		*		
الاحتياجات الصحية					
1	بناء مراكز/ عيادات صحية جديدة	*			
2	إعادة تأهيل/ ترميم مراكز/ عيادات صحية موجودة		*		
3	شراء تجهيزات طبية للمراكز أو العيادات الموجودة.	*			
الاحتياجات التعليمية					
1	بناء مدارس جديدة	*			للمرحلة الثانوية
2	إعادة تأهيل مدارس موجودة	*			
3	تجهيزات تعليمية	*			
الاحتياجات الزراعية					
1	استصلاح أراض زراعية	*			
2	إنشاء آبار جمع مياه	*			
3	بناء حظائر/ بركسات مواشي		*		
4	خدمات بيطرية	*			
5	أعلاف وتبن للماشية	*			
6	إعادة تأهيل بيوت بلاستيكية		*		
7	بذور فلحة	*			
8	نباتات ومواد زراعية	*			

** 7 كم: إكم طرق رئيسة، و 2 كم طرق فرعية و 4 كم طرق زراعية.

المراجع:

- الجهاز المركزي للإحصاء الفلسطيني، 2009، التعداد العام للسكان والمساكن والمنشآت، 2007. رام الله- فلسطين.
- معهد الأبحاث التطبيقية- القدس (أريج)، 2006-2009، قاعدة بيانات نظم المعلومات الجغرافية- بيت لحم- فلسطين.
- وزارة التربية والتعليم العالي، 2007/2006. بيانات مديرية تربية الخليل، فلسطين.
- وزارة الزراعة الفلسطينية (MOA)، 2006، بيانات مديرية زراعة الخليل، فلسطين.