

دليل بلدة بيت عوا



إعداد



معهد الأبحاث التطبيقية - القدس
أريج

بتمويل من



التعاون الاسباني



برنامج أزاهار

2009

شكر و عرفان

يتقدم معهد الأبحاث التطبيقية- القدس (أريج) بالشكر والتقدير من الوكالة الإسبانية للتعاون الدولي من أجل التنمية (AECID) لتمويلها هذا المشروع من خلال برنامج أزاهار (AZAHAR).

كما يتقدم المعهد بالشكر الجزيل إلى المسؤولين الفلسطينيين في الوزارات، والبلديات، ومجالس الخدمات المشتركة، واللجان والمجالس القروية، والجهاز المركزي للإحصاء الفلسطيني، لما قدموه من مساعدة وتعاون مع فريق البحث خلال عملية جمع البيانات.

أريج أيضا تخلص بالشكر لجميع الموظفين الذين عملوا طوال العامين الماضيين من أجل إنجاز هذا العمل الذي يهدف إلى خدمة المجتمع الفلسطيني.

مقدمة

هذا الكتيب هو جزء من سلسلة كتيبات، والتي تحتوي على معلومات شاملة عن التجمعات السكانية في محافظة الخليل. جاءت سلسلة الكتيبات هذه نتيجة لدراسة شاملة لجميع التجمعات السكانية في محافظة الخليل، والتي تهدف إلى توثيق الأوضاع المعيشية في المحافظة، وإعداد الخطط التنموية للمساعدة في تحسين المستوى المعيشي لسكان المنطقة، والذي تم من خلال تنفيذ مشروع "دراسة التجمعات السكانية وتقييم الاحتياجات التطويرية حسب برنامج ازاهار" الذي ينفذه معهد الأبحاث التطبيقية-القدس (أريج)، والممول من الوكالة الإسبانية للتعاون الدولي من أجل التنمية (AECID)، وبرنامج ازاهار الإسباني (AZAHAR).

يهدف المشروع إلى دراسة وتحليل وتوثيق الأوضاع الاجتماعية والاقتصادية، والبرامج والأنشطة اللازمة للتخفيف من أثر الأوضاع السياسية والاقتصادية والاجتماعية غير المستقرة في محافظة الخليل، مع التركيز بصفة خاصة على برنامج ازاهار، وأهدافه المتعلقة بالمياه، والبيئة، والزراعة.

ويهدف المشروع أيضا إلى دراسة وتحليل وتوثيق وفرة الموارد الطبيعية، والبشرية، والاجتماعية، والاقتصادية، والبيئية، والقيود المفروضة، وتقييم الاحتياجات لتنمية المناطق الريفية والمهملة في محافظة الخليل. إضافة إلى ذلك، إعداد استراتيجيات وبرامج وأنشطة تنموية، للتخفيف من أثر الأوضاع السياسية والاجتماعية والاقتصادية السيئة وغير المستقرة، مع التركيز على القطاع الزراعي.

يمكن الاطلاع على جميع أدلة التجمعات السكانية في محافظة الخليل باللغتين العربية و الانجليزية على الموقع الالكتروني التالي <http://proxy.arij.org/vprofile/>.

قائمة المحتويات

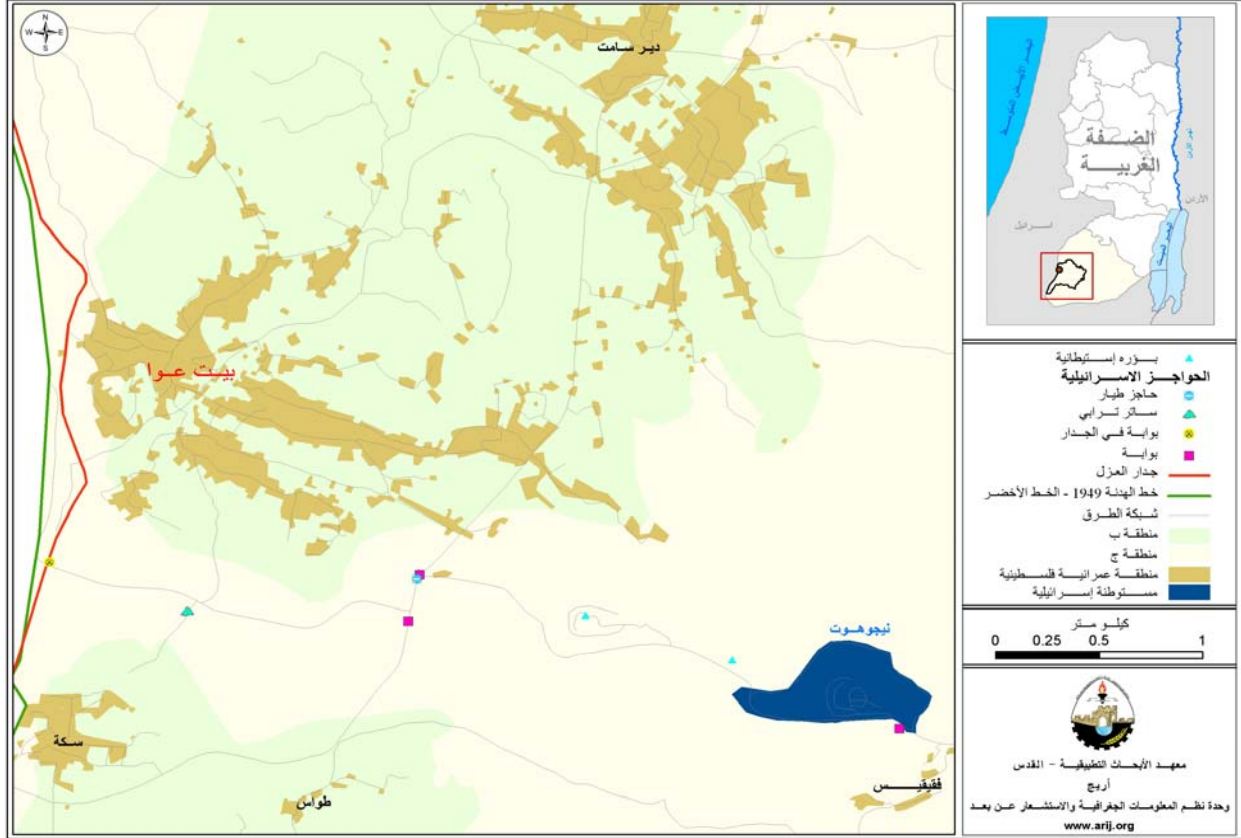
4.....	الموقع الجغرافي والخصائص الطبيعية.....
5.....	نبذة تاريخية.....
5.....	الأماكن الدينية والأثرية.....
6.....	السكان.....
6.....	قطاع التعليم.....
8.....	قطاع الصحة.....
8.....	الأنشطة الاقتصادية.....
10.....	قطاع الزراعة.....
11.....	قطاع المؤسسات والخدمات.....
12.....	البنية التحتية والمصادر الطبيعية.....
12.....	أثر إجراءات الاحتلال الإسرائيلي.....
13.....	الخطط والمشاريع التطويرية المنفذة.....
13.....	الأولويات والاحتياجات التطويرية للبلدة.....
14.....	المراجع.....

دليل بلدة بيت عوا

الموقع الجغرافي والخصائص الطبيعية

بلدة بيت عوا من بلدات محافظة الخليل، وتقع على بعد 14 كم شمال غرب مدينة الخليل. يحدها من الشرق بلدة دورا، من الشمال قرية دير سامت، من الغرب الخط الأخضر (أراضي عام 1948)، ومن الجنوب قرية سكة وطواس (انظر خريطة رقم 1)

خريطة 1: موقع وحدود بلدة بيت عوا



تقع بلدة بيت عوا على ارتفاع حوالي 430 مترا فوق سطح البحر، ويبلغ المعدل السنوي للأمطار فيها حوالي 436 ملم، أما معدل درجات الحرارة فيصل إلى 16 درجة مئوية، ومعدل الرطوبة النسبية يبلغ حوالي 61% (وحدة المعلومات الجغرافية أريج).

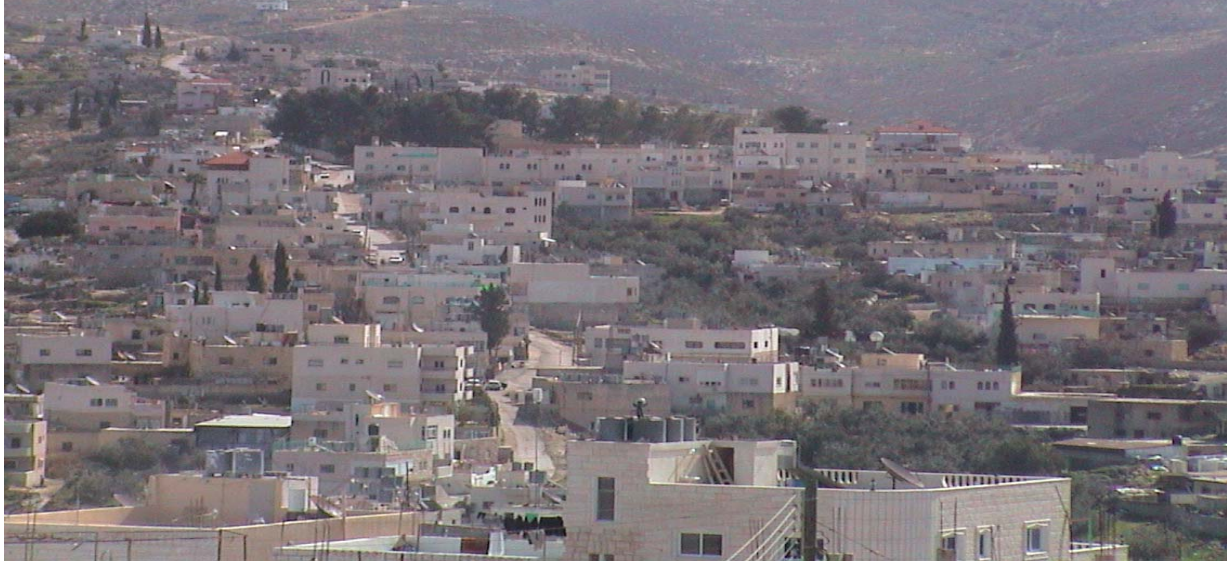
يقوم بإدارة بلدة بيت عوا مجلس بلدي منذ العام 1999، ويتكون من ثلاثة أعضاء، قام بتعيينهم السلطة الوطنية الفلسطينية من أجل إدارة شؤون البلدة وخدمة مواطنيها، ويوجد في البلدية 15 موظفاً. وتقوم بلدية بيت عوا بتقديم معظم الخدمات الأساسية لأهالي البلدة، ومنها:

- 1_ توفير خدمات البنية التحتية، من مياه وكهرباء، وتعبيد الشوارع وجمع النفايات الصلبة .
- 2_ تقديم المساعدات الاجتماعية والإنسانية لأهالي بلدة بيت عوا.
- 3_ تقديم الخدمات الصحية.
- 4_ إصدار رخص البناء، والإشراف على المشاريع التطويرية في البلدة.

نبذة تاريخية

يعود سبب تسمية بلدة بيت عوا بهذا الاسم، نسبة إلى الذئب التي كانت تعيش في مقابر البلدة، ويعود تاريخها إلى العصر الروماني. الاسم الأصلي هو بيت (عواء)، والذي يعني بالعربية عويل، وبعد ذلك حرف الاسم إلى بيت عوا. أما التاريخ الحديث للبلدة فيعود إلى الثلاثينيات من القرن العشرين.

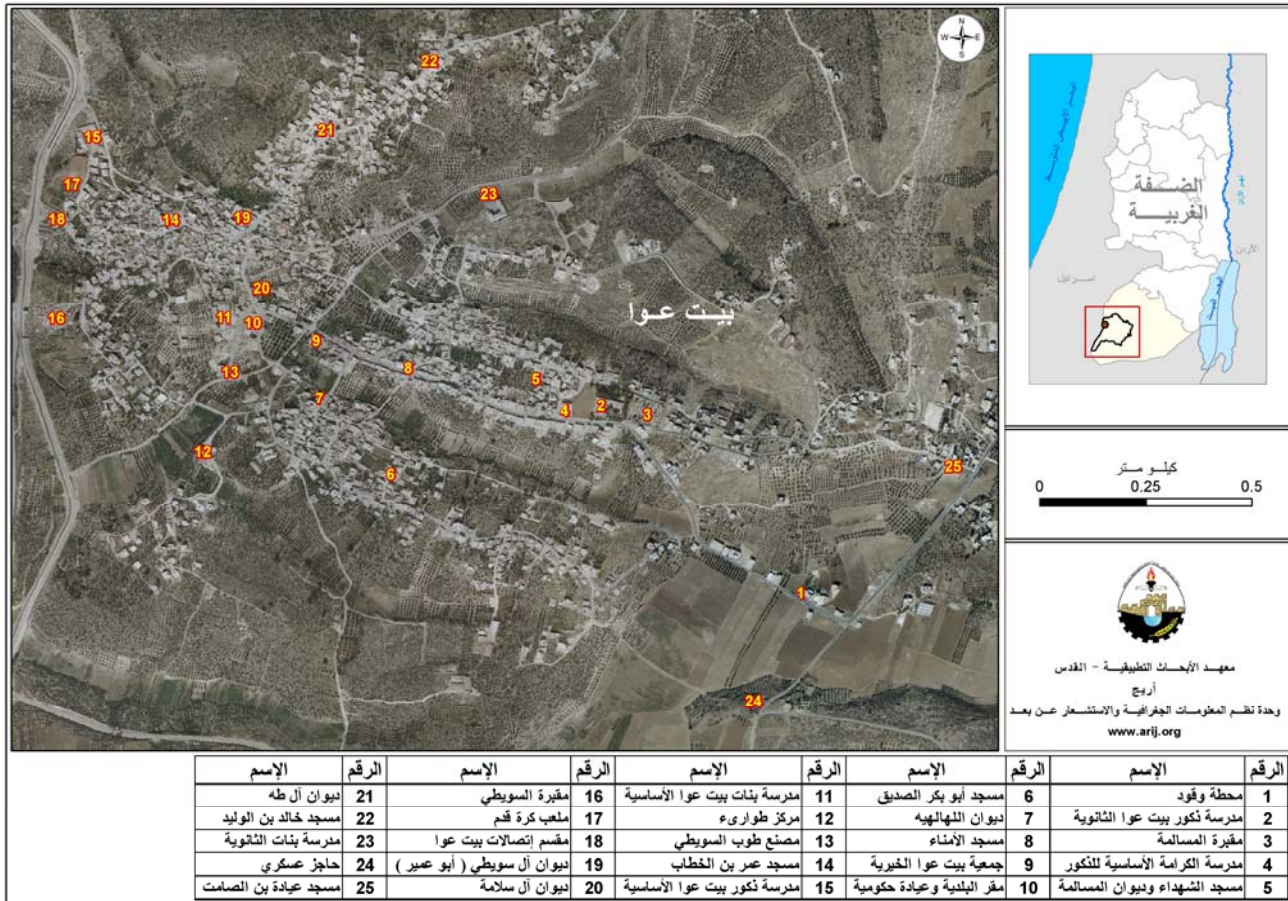
صور من بلدة بيت عوا



الأماكن الدينية والأثرية

يوجد في بلدة بيت عوا ستة مساجد، هي: مسجد عبادة بن الصامت، مسجد عمر بن الخطاب، مسجد الأمان، مسجد خالد بن الوليد، مسجد أبو بكر الصديق، ومسجد الشهداء. (انظر الخريطة رقم 2)
أما بالنسبة للأماكن الأثرية في البلدة، فيوجد ثلاثة مواقع أثرية، هي: كنسية بحاجة إلى تأهيل، ومنطقتان تعتبران مناطق أثرية وهما أيضا بحاجة إلى تأهيل.

خريطة 2: المواقع الرئيسية في بلدة بيت عوا



السكان

بين تعداد السكان الفلسطيني الذي جرى في عام 2007، أن عدد سكان بلدة بيت عوا بلغ 8,064 نسمة، منهم 3,998 من الذكور، و4,066 من الإناث، وبلغ عدد الأسر 1,295 أسرة، وعدد الوحدات السكنية 1,355 وحدة. ويشكل عدد سكان بيت عوا 1.46% من مجموع عدد سكان محافظة الخليل.

الفئات العمرية والجنس

أظهرت بيانات التعداد العام للسكان والمساكن الذي نفذه الجهاز المركزي للإحصاء الفلسطيني، أن توزيع الفئات العمرية في بلدة بيت عوا لعام 2007، كان كما يلي: 44.6% ضمن الفئة العمرية أقل من 15 عاماً، 52.7% ضمن الفئة العمرية 15-64 عاماً، و2.5% ضمن الفئة العمرية 65 عاماً فما فوق. كما أظهرت البيانات أن نسبة الذكور للإناث في البلدة هي 98.3 : 100، أي أن نسبة الذكور 49.6%، ونسبة الإناث 50.4%.

العائلات

يتألف سكان بلدة بيت عوا من عدد من العائلات، منها: المسالمة، السويطي.

قطاع التعليم

بلغت نسبة الأمية لدى سكان بلدة بيت عوا للعام 2007، حوالي 8%، وقد شكلت نسبة الإناث 70.3%، وهذه تعتبر نسبة عالية مقارنة بنسبة الذكور. ومن مجموع السكان المتعلمين، كان هناك 15.1% يستطيعون القراءة والكتابة، 27% انهموا دراستهم

الابتدائية، 31.1% انهموا دراستهم الإعدادية، 12.8% انهموا دراستهم الثانوية، الجدول رقم 1، يبين المستوى التعليمي في بلدة بيت عوا، حسب الجنس والتحصيل العلمي لعام 2007.

الجنس	أمي	يعرف القراءة والكتابة	ابتدائي	إعدادي	ثانوي	دبلوم متوسط	بكالوريوس	دبلوم عالي	ماجستير	دكتوراة	المجموع
ذكور	132	432	789	849	346	79	102	3	3	3	2,738
إناث	313	405	711	882	366	48	92	1	1	-	2,819
المجموع	445	837	1,500	1,731	712	127	194	4	4	3	5,557

المصدر: الجهاز المركزي للإحصاء الفلسطيني، 2009. التعداد العام للسكان والمساكن - 2007، النتائج النهائية

وأظهرت البيانات أن عدد المدارس في البلدة بلغ 5 مدارس، منها 3 مدارس للذكور، ومدرستان للإناث، وجميعها مدارس حكومية (وزارة التربية والتعليم العالي). (انظر الجدول رقم 2، وخريطة رقم 2).

الرقم	اسم المدرسة	المرحلة	الجنس	الجهة المشرفة
1	مدرسة بيت عوا الثانوية للبنين	ثانوي	ذكور	حكومية
2	مدرسة بيت عوا الأساسية للبنين	أساسي	ذكور	حكومية
3	مدرسة الكرامة الأساسية للبنين	أساسي	ذكور	حكومية
4	مدرسة بيت عوا الثانوية للبنات	ثانوي	إناث	حكومية
5	مدرسة بيت عوا الأساسية للبنات	أساسي	إناث	حكومية

كما أظهرت بيانات وزارة التربية والتعليم العالي في العام الدراسي 2007/2006، أن عدد الصفوف في بلدة بيت عوا بلغ 77 صفاً، وعدد الطلاب 2456 طالب وطالبة، وعدد المعلمين 98 معلماً ومعلمة (انظر الجدول رقم 3).

الجنس	عدد المدارس	عدد الصفوف	عدد المعلمين	عدد الطلاب	حكومية	خاصة	وكالة الغوث	المجموع
ذكور	عدد المدارس	3	-	-	3	-	-	3
	عدد الصفوف	40	-	-	40	-	-	40
	عدد المعلمين	49	-	-	49	-	-	49
	عدد الطلاب	1,210	-	-	1,210	-	-	1,210
إناث	عدد المدارس	2	-	-	2	-	-	2
	عدد الصفوف	37	-	-	37	-	-	37
	عدد المعلمين	49	-	-	49	-	-	49
	عدد الطلاب	1,246	-	-	1,246	-	-	1,246

المصدر: وزارة التربية والتعليم العالي - مديرية الخليل - 2007/2006.

يوجد في بلدة بيت عوا رابع رياض للأطفال، وهي مدرجة في الجدول رقم 4.

الرقم	اسم الروضة	عدد الصفوف	عدد الأطفال	عدد المدرسين	الجهة المشرفة
1	روضة الشهداء	2	65	2	خاصة
2	روضة زهور بيت عوا	2	65	2	جمعية
3	روضة جمعية بيت عوا الخيرية	2	69	2	جمعية خيرية
4	روضة السعد	1	16	1	خاصة

المصدر: قاعدة بيانات أريج.

يعاني قطاع التعليم في بلدة بيت عوا من نقص في عدد الغرف الصفية في المدارس.

قطاع الصحة

القطاع الحكومي والخاص هما الجهتان الرئيستان اللتان تقدمان الخدمات الصحية في بلدة بيت عوا. (انظر الجدول رقم 5، وخريطة رقم 2).

نوع المؤسسة	حكومية	خاصة	خيرية	أهلية
عيادة طبيب عام	1	2	-	-
عيادة طبيب أسنان	-	-	-	-
عيادة صحية	-	1	-	-
مركز أشعة	-	-	-	-
مختبر طبي	-	-	-	-
مركز أمومة وطفولة	-	-	-	-
صيدلية	-	3	-	-
أخرى (مركز علاج طبيعي)	-	-	-	-
المجموع	1	6	0	0

ويوجد في البلدة سيارة إسعاف لنقل الحالات الطارئة. وفي حالة الطوارئ يضطر المرضى في بلدة بيت عوا إلى الوصول إلى المستشفيات والمراكز الصحية الموجودة في بلدة دورا، والتي تبعد حوالي 10 كم عن البلدة، أو إلى مدينة الخليل، والتي تبعد أيضا حوالي 20 كم عن البلدة. إضافة إلى ما يعانيه قطاع الصحة من الإجراءات الإسرائيلية، فإنه يعاني أيضا من العديد من المشاكل، منها: عدم وجود عيادة صحية حكومية، عدم وجود عيادة طوارئ، وعدم وجود مختبرات طبية.

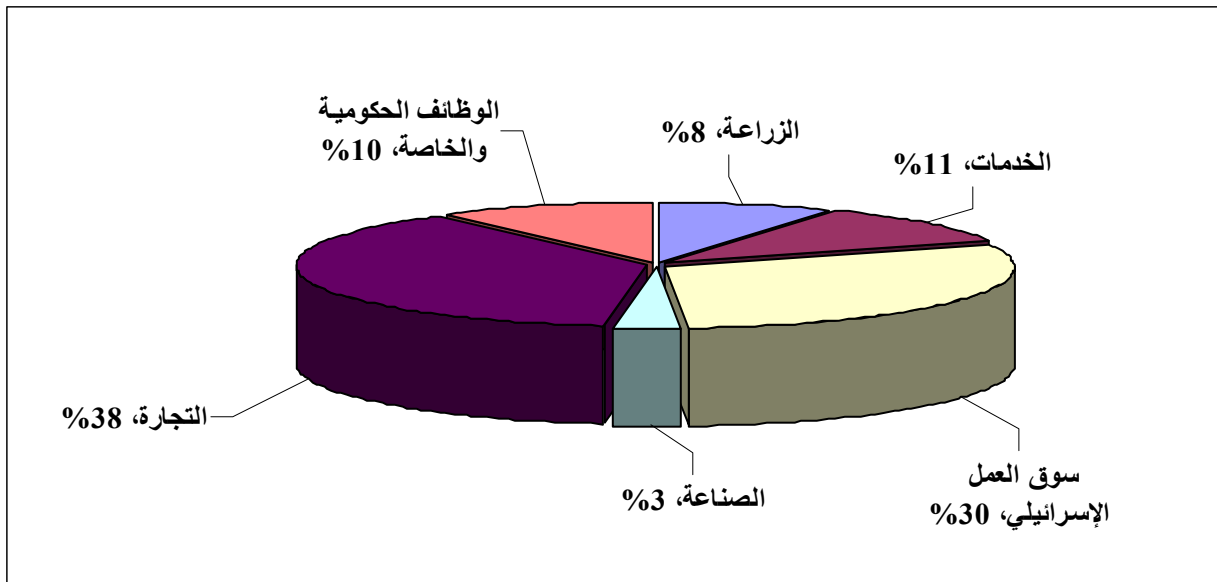
الأنشطة الاقتصادية

يهتم سكان بلدة بيت عوا بالتجارة، حيث أن 38% من القوى العاملة في البلدة تعمل في هذا القطاع، يليه سوق العمل الإسرائيلي، والذي يشكل 30% من القوى العاملة. (انظر الشكل رقم 1).

وقد أظهرت نتائج المسح الميداني لتوزيع الأيدي العاملة حسب النشاط الاقتصادي في بلدة بيت عوا، ما يلي:

- قطاع التجارة، ويشكل 38% من الأيدي العاملة.
- سوق العمل الإسرائيلي، ويشكل 30% من الأيدي العاملة.
- قطاع الخدمات، ويشكل 11% من الأيدي العاملة.
- قطاع الموظفين، ويشكل 10% من الأيدي العاملة.
- قطاع الزراعة، ويشكل 8% من الأيدي العاملة.
- قطاع الصناعة، ويشكل 3% من الأيدي العاملة.

شكل 1: توزيع القوى العاملة حسب النشاط الاقتصادي في بلدة بيت عوا



يوجد في بلدة بيت العديد من المؤسسات الصناعية والاقتصادية، ومنها: محلات بيع الأثاث المستعمل، مصانع الطوب والجرانيت، محاجر الحجر، وكالات أجهزة كهربائية، محلات لبيع الملابس، ملاحم، ورش حدادة، ورش نجارة، محلات لتقديم الخدمات المختلفة، ومحلات البقالة. (انظر خريطة رقم 2).

وقد تبين أن الفئات الاجتماعية الأكثر تضررا في البلدة نتيجة الإجراءات الإسرائيلية، هي على النحو التالي:

- 1- المعيلون لأسر تتكون من 6 أفراد فأكثر.
- 2- العاملون السابقون في إسرائيل.
- 3- صغار التجار.
- 4- صغار المزارعين.
- 5- ربوات البيوت والأطفال.

القوى العاملة

أظهرت بيانات التعداد العام للسكان والمساكن لعام 2007، أن 1,684 شخصا كانوا نشيطين اقتصاديا (منهم 81% يعملون)، وان 3,873 شخصا كانوا غير نشيطين اقتصاديا (منهم 51% من الطلاب، 34.2% من المتفرغين لأعمال المنزل، و7.6% غير قادرين على العمل). (انظر الجدول رقم 6).

جدول 6: سكان بيت عوا (10 سنوات فأكثر) حسب الجنس والعلاقة بقوى العمل- 2007

المجموع	غير نشيطين اقتصاديا						نشيطون اقتصاديا				الجنس
	المجموع	أخرى	لا يعمل ولا يبحث عن عمل	عاجز عن العمل	ربة منزل	طالب متفرغ للدراسة	المجموع	عاطل عن العمل (لم يسبق له العمل)	عاطل عن العمل (سبق له العمل)	يعمل	
2,738	1,203	122	22	128	6	925	1,535	142	148	1,245	ذكور
2,819	2,670	145	11	143	1,320	1,051	149	27	4	118	إناث
5,557	3,873	267	33	271	1,326	1,976	1,684	169	152	1,363	المجموع

المصدر: الجهاز المركزي للإحصاء الفلسطيني، 2009. التعداد العام للسكان والمساكن -2007، النتائج النهائية.

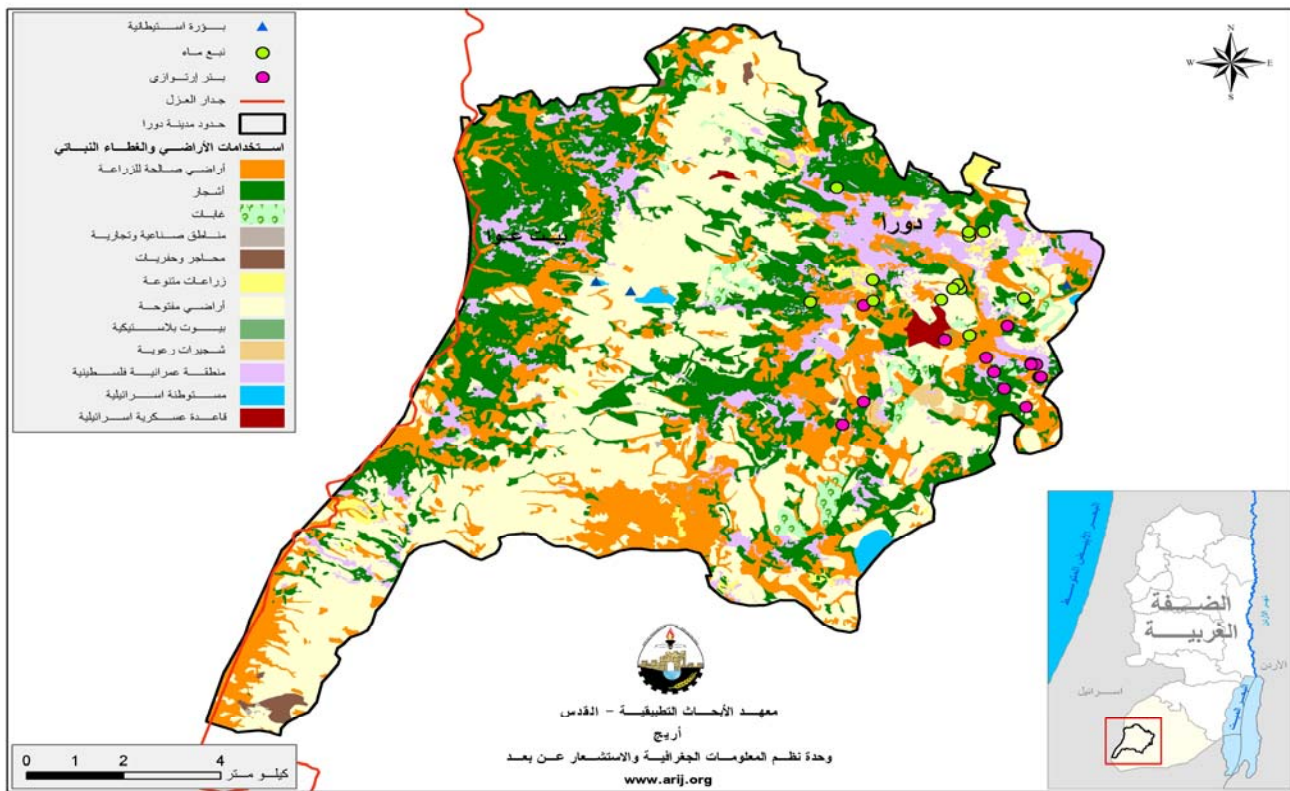
قطاع الزراعة

تبلغ مساحة البلدة الكلية 16,000 دونم، منها 1,100 دونم أراض سكنية، و9,550 دونم تعتبر أراض صالحة للزراعة. (انظر الجدول رقم 7، وخريطة رقم 3).

المساحة الكلية	مساحة الأراضي السكنية	المساحة الصالحة للزراعة		أرض حرجية	المراعي والأراضي المفتوحة
		مزرعة	غير مزرعة		
16,000	1,100	7,360	2,190	18	1,600

المصدر: وزارة الزراعة الفلسطينية (MOA) - 2006.

خريطة 3: استعمالات الأراضي ومسار جدار الفصل العنصري في بلدة بيت عوا



الجدول رقم 8، يبين مساحة وأنواع الخضروات المختلفة البعلية والمروية المكشوفة في بلدة بيت عوا. وتعتبر الخضروات الثمرية البعلية أكثر الأنواع زراعة، وتبلغ مساحتها 43 دونمًا. وتعتبر البندورة والفوس والكوسا من أهم الخضروات المزروعة في البلدة.

المجموع	الخضروات الثمرية		الخضروات الورقية		البقوليات الخضراء		الأبصال		خضروات أخرى	
	مروي	بعل	مروي	بعل	مروي	بعل	مروي	بعل	مروي	بعل
43	0	0	0.5	0	0	12	0	0	4	3
4.5	0	0	0	0	0	0	0	0	4.5	58

كما يوجد في بلدة بيت عوا أربعة دونمات من البيوت البلاستيكية تزرع بالخيار والبندورة. إلى جانب ذلك، يوجد ثلاث أنواع من النباتات الطبية تزرع في بلدة بيت عوا، وهي الزعتر والميرمية والنعناع، وتبلغ المساحة المزروعة بها 4 دونمات.

أما بالنسبة للأشجار المثمرة، فهناك حوالي 4,965 دونما مزروعة بأشجار الزيتون، إضافة إلى مساحات مزروعة بأشجار أخرى مثل العنب، التين واللوزيات، (أنظر الجدول 9).

جدول رقم 9: مساحة الأراضي المزروعة بالأشجار المثمرة في بلدة بيت عوا (المساحة بالدونم)											
المجموع		فواكه أخرى		الجوزيات		التفاحيات		اللوزيات		الزيتون	
مروي	بعلي	مروي	بعلي	مروي	بعلي	مروي	بعلي	مروي	بعلي	مروي	بعلي
3	5226	0	89	0	159	0	13	3	0	0	4,965

وبالنسبة للمحاصيل الحقلية والعلفية في بلدة بيت عوا، هناك حوالي 1950 دونما من المحاصيل الحقلية تزرع بالحبوب، إضافة إلى مساحات من البقوليات الجافة كالعص والحمص. (أنظر الجدول رقم 10).

جدول 10: مساحة الأراضي المزروعة بالمحاصيل الحقلية والعلفية في بلدة بيت عوا (المساحة بالدونم)															
المجموع		محاصيل أخرى		محاصيل منبهاة		محاصيل علفية		محاصيل زيتية		بقوليات جافة		أبصال ودرنات وجذور		الحبوب	
مروي	بعلي	مروي	بعلي	مروي	بعلي	مروي	بعلي	مروي	بعلي	مروي	بعلي	مروي	بعلي	مروي	بعلي
0	2060	0	4	0	2	0	40	0	0	0	60	0	2	0	1,950

وفيما يتعلق بالثروة الحيوانية فإن سكان البلدة يعتمدون أيضا على تربية الثروة الحيوانية، مثل الأبقار، الأغنام والماعز، الدجاج اللاحم والبيض، والنحل.

جدول 11: الثروة الحيوانية في قرية بيت عوا								
الأبقار*	الأغنام	الماعز	الخيول	الحمير	البغال	الدجاج اللاحم	الدجاج البيض	خلايا نحل
401	1,990	665	5	45	1	44,900	---	86

*مجموع الأبقار، العجول، والثيران

وبالنسبة للطرق الزراعية في بلدة بيت عوا، فيبلغ طولها حوالي 20 كم، وهذه الطرق مناسبة لسير التركتورات والآلات الزراعية، وهي غير كافية.

قطاع المؤسسات والخدمات

- يوجد في بلدة بيت عوا عدد من الجمعيات والنوادي والمؤسسات المحلية، ومنها:
- 1- بلدية بيت عوا: تأسست بلدية بيت عوا عام 1999. وتقوم البلدية بتقديم الخدمات العامة لمواطني البلدة، مثل المياه والكهرباء، جمع النفايات الصلبة، تنظيم وإصدار رخص الأبنية، وخدمات أخرى.
 - 2- جمعية بيت عوا الخيرية.
 - 3- نادي شباب بيت عوا الرياضي .
- (انظر خريطة رقم 2).

البنية التحتية والمصادر الطبيعية

- **الاتصالات:** بلدة بيت عوا موصولة بشبكة الاتصالات، وحاليا حوالي 70 من الوحدات السكنية لديها خط هاتف.
- **المياه:** تم وصل بلدة بيت عوا بشبكة المياه منذ عام 1982، وحاليا حوالي 50% من الوحدات السكنية موصولة بالشبكة. وتقوم شركة المياه الإسرائيلية (ميكروت) بتزويد البلدة بالمياه. وتعتبر آبار الجمع والصحاريح المصادر البديلة لشبكة المياه.
وتعاني خدمة المياه في بلدة بيت عوا من مشاكل كثيرة، منها:
1- قدم الشبكة، مما يتسبب في زيادة نسبة الفاقد من المياه.
2- كمية المياه المخصصة للبلدة لا تكفي حاجة البلدة.
- **الكهرباء:** تم وصل البلدة بشبكة الكهرباء منذ عام 1982. وحاليا حوالي 70% من الوحدات السكنية في البلدة موصولة بالكهرباء. ويقوم المجلس البلدي بتنظيم توزيع الكهرباء على المواطنين، التي يتم شراؤها من شركة الكهرباء القطرية الإسرائيلية.
- **جمع النفايات الصلبة:** يوجد في البلدة نظام جمع النفايات الصلبة، وتديره بلدية بيت عوا. يتم جمع النفايات من المناطق السكنية ونقلها إلى مكب نفايات بالأجرة، والمكب تابع لبلدية الخليل، ويبعد حوالي 25 كم عن البلدة، ويقوم بتشغيله بلدية الخليل. والطريقة الرئيسية المتبعة في التخلص من النفايات في المكب هي الحرق.
- **الصرف الصحي:** لا يوجد في بلدة بيت عوا شبكة صرف صحي. وجميع الوحدات السكنية تستخدم الحفر الامتصاصية للتخلص من المياه العادمة، وهذا يعتبر احد الأسباب الرئيسية لتلوث المياه الجوفية.
- **خدمة المواصلات:** يوجد في بلدة بيت عوا مكتب تكسي، يعمل على نقل الركاب من البلدة إلى مدينة الخليل وبالعكس. أما بالنسبة لحالة الطرق في التجمع فهناك 50 كم طرق داخلية ورئيسية في البلدة. (انظر الجدول رقم 12).

جدول رقم 12: حالة الطرق وأطوالها في بلدة بيت عوا			
حالة الطرق	طول الطرق (كم)		
	رئيسية	فرعية	زراعية
طرق جيدة ومعبدة	5 كم	4 كم	-
طرق معبدة وبحالة سيئة	2 كم	2 كم	-
طرق غير معبدة	7 كم	20 كم	10 كم

المصدر: قاعدة بيانات أريج. 2006.

أثر إجراءات الاحتلال الإسرائيلي

لقد قامت قوات الاحتلال الإسرائيلي بتدمير البلدة مرتين، الأولى كانت عام 1948، وصدرت خلالها حوالي 1000 دونم من أراضي البلدة، والثانية كانت عام 1956. أما حاليا فان البلدة محاطة بالمستوطنات، والطرق الالتفافية، ونقاط التفتيش وجدار الفصل العنصري.

وقامت قوات الاحتلال الإسرائيلي ببناء جدار الفصل العنصري على طول الخط الأخضر، وعلى امتداد الجزء الغربي من البلدة، وبلغ طول الجدار حوالي 1 كم، وقد تم مصادرة 500 دونم من أراضي بيت عوا لهذا الغرض.

وتقوم قوات الاحتلال الإسرائيلي بإقامة الحواجز الطيارة (المتنقلة) على المداخل الرئيسية للبلدة. (انظر خريطة رقم 2). إضافة إلى كل ذلك، فان مياه الصرف الصحي والتي تتدفق من المستوطنات دمرت الأراضي الزراعية في البلدة. كما أن المزارعين يواجهون كثيرا من الصعوبات في جمع محاصيل الزراعة، وخاصة أولئك الذين يملكون أراض خلف هذه المستوطنات.

الخطط والمشاريع التطويرية المنفذة

أعدت بلدية بيت عوا خطة تطويرية تشمل مشاريع تطويرية للبلدة. ومنذ عام 2004، نفذت البلدية العديد من المشاريع. (انظر الجدول رقم 13).

جدول 13: الخطط والمشاريع التطويرية التي نفذت في بلدة بيت عوا			
الرقم	اسم المشروع	النوع	الممول
1	تأهيل شوارع داخلية	بنية تحتية	من المجتمع المحلي، وصندوق البلديات
2	تمديد خط مياه	مياه	سلطة المياه

الأولويات والاحتياجات التطويرية للبلدة

تعاني البلدة من نقص كبير في البنية التحتية والخدمات. ويبين الجدول رقم 14، الأولويات والاحتياجات التطويرية للبلدة.

جدول 14: الأولويات والاحتياجات التطويرية في بلدة بيت عوا					
الرقم	القطاع	بحاجة ماسة	بحاجة متوسطة	ليست بحاجة	ملاحظات
احتياجات البنية التحتية					
1	شق، أو تعبيد طرق	*			* 41 كم
2	تركيب شبكة مياه جديدة	*			30 كم
3	إصلاح/ ترميم شبكة المياه الموجودة	*			6 كم
4	بناء خزان مياه	*			1000 م ³
5	تركيب شبكة مياه لتغطية مناطق جديدة	*			
6	تركيب شبكة صرف صحي		*		
الاحتياجات الصحية					
1	بناء مراكز/ عيادات صحية جديدة	*			
2	إعادة تأهيل/ ترميم مراكز/ عيادات صحية موجودة.	*			
3	شراء تجهيزات طبية للمراكز أو العيادات الموجودة.		*		
الاحتياجات التعليمية					
1	بناء مدارس جديدة	*			
2	إعادة تأهيل مدارس موجودة	*			
3	تجهيزات تعليمية		*		
الاحتياجات الزراعية					
1	استصلاح أراض زراعية	*			
2	إنشاء آبار جمع مياه	*			
3	بناء حظائر/ بركسات مواشي	*			
4	خدمات بيطرية	*			
5	أعلاف وتبن للماشية	*			
6	إعادة تأهيل بيوت بلاستيكية	*			
7	بنود فلحة	*			
8	نباتات ومواد زراعية	*			

* 9 كم طرق رئيسة، 22 كم طرق داخلية، و 10 كم طرق زراعية

المراجع:

- الجهاز المركزي للإحصاء الفلسطيني، 2009، التعداد العام للسكان والمساكن والمنشآت، 2007. رام الله- فلسطين.
- معهد الأبحاث التطبيقية- القدس (أريج)، 2006-2009، قاعدة بيانات نظم المعلومات الجغرافية. بيت لحم- فلسطين.
- وزارة التربية والتعليم العالي، 2007/2006. بيانات مديرية تربية الخليل، فلسطين.
- وزارة الزراعة الفلسطينية (MOA)، 2006، بيانات مديرية زراعة الخليل، فلسطين.