

دليل خربة شويكة



إعداد



معهد الأبحاث التطبيقية- القدس
أريج

بتمويل من



التعاون الاسباني



برنامج أزهار

2009

شكر و عرفان

يتقدم معهد الأبحاث التطبيقية- القدس (أريج) بالشكر والتقدير من الوكالة الإسبانية للتعاون الدولي من أجل التنمية (AECID) لتمويلها هذا المشروع من خلال برنامج أزاهار (AZAHAR).

كما يتقدم المعهد بالشكر الجزيل إلى المسؤولين الفلسطينيين في الوزارات، والبلديات، ومجالس الخدمات المشتركة، واللجان والمجالس القروية، والجهاز المركزي للإحصاء الفلسطيني، لما قدموه من مساعدة وتعاون مع فريق البحث خلال عملية جمع البيانات.

أريج أيضا تخلص بالشكر جميع الموظفين الذين عملوا طوال العامين الماضيين من أجل إنجاز هذا العمل الذي يهدف إلى خدمة المجتمع الفلسطيني

مقدمة

هذا الكتيب هو جزء من سلسلة كتيبات، والتي تحتوي على معلومات شاملة عن التجمعات السكانية في محافظة الخليل. جاءت سلسلة الكتيبات هذه نتيجة لدراسة شاملة لجميع التجمعات السكانية في محافظة الخليل، والتي تهدف إلى توثيق الأوضاع المعيشية في المحافظة، وإعداد الخطط التنموية للمساعدة في تحسين المستوى المعيشي لسكان المنطقة، والذي تم من خلال تنفيذ مشروع "دراسة التجمعات السكانية وتقييم الاحتياجات التطويرية حسب برنامج ازاهار" الذي ينفذه معهد الأبحاث التطبيقية-القدس (أريج)، والممول من الوكالة الإسبانية للتعاون الدولي من أجل التنمية (AECID)، وبرنامج ازاهار الإسباني (AZAHAR).

يهدف المشروع إلى دراسة وتحليل وتوثيق الأوضاع الاجتماعية والاقتصادية، والبرامج والأنشطة اللازمة للتخفيف من أثر الأوضاع السياسية والاقتصادية والاجتماعية غير المستقرة في محافظة الخليل، مع التركيز بصفة خاصة على برنامج ازاهار، وأهدافه المتعلقة بالمياه، والبيئة، والزراعة.

ويهدف المشروع أيضا إلى دراسة وتحليل وتوثيق وفرة الموارد الطبيعية، والبشرية، والاجتماعية، والاقتصادية، والبيئية، والقيود المفروضة، وتقييم الاحتياجات لتنمية المناطق الريفية والمهيشة في محافظة الخليل. إضافة إلى ذلك، إعداد استراتيجيات وبرامج وأنشطة تنموية، للتخفيف من أثر الأوضاع السياسية والاجتماعية والاقتصادية السيئة وغير المستقرة، مع التركيز على القطاع الزراعي.

يمكن الاطلاع على جميع أدلة التجمعات السكانية في محافظة الخليل باللغتين العربية و الانجليزية على الموقع الالكتروني التالي <http://proxy.arij.org/vprofile/>.

قائمة المحتويات

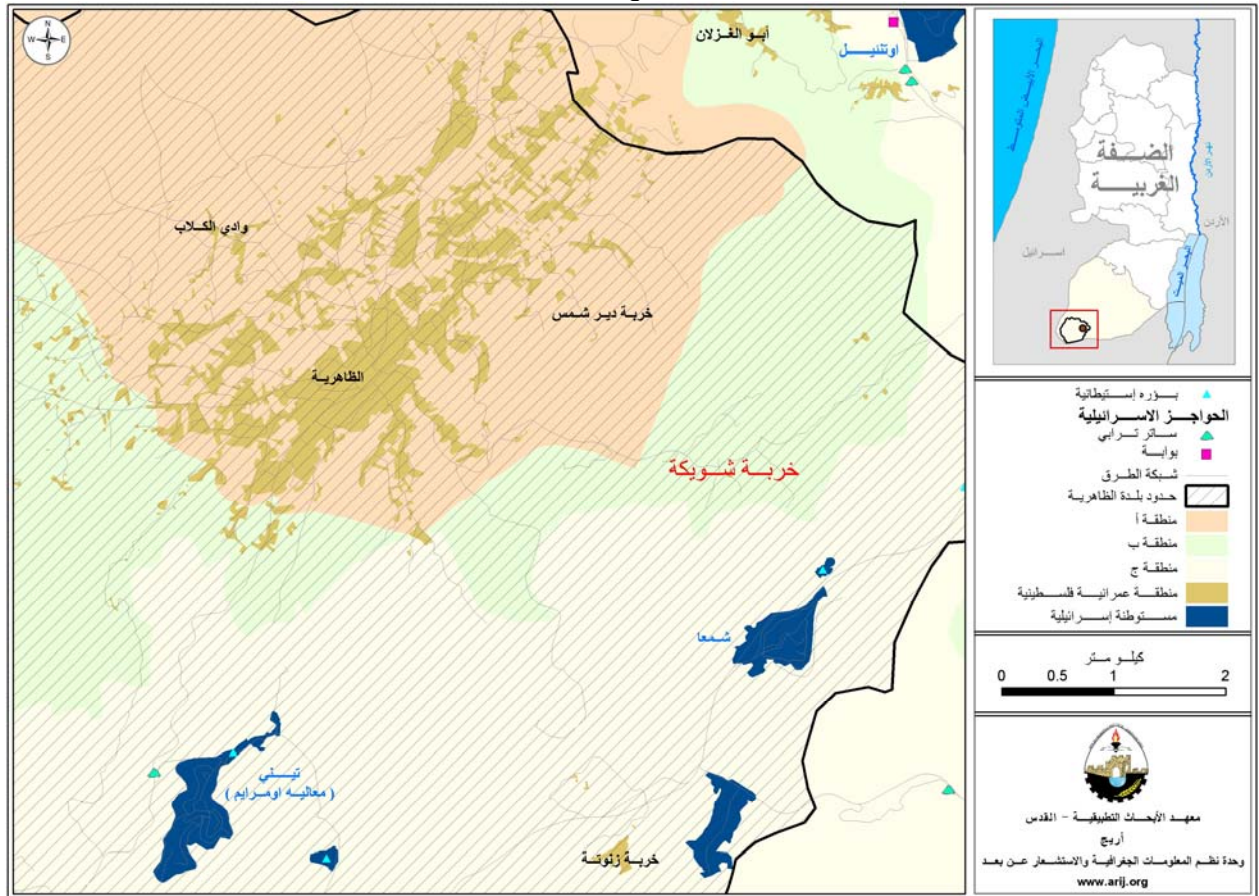
4.....	الموقع الجغرافي والخصائص الطبيعية.....
4.....	نبذة تاريخية.....
5.....	الأماكن الدينية والأثرية.....
6.....	السكان.....
6.....	قطاع التعليم.....
6.....	قطاع الصحة.....
6.....	الأنشطة الاقتصادية.....
6.....	قطاع الزراعة.....
7.....	قطاع المؤسسات والخدمات.....
7.....	البنية التحتية والمصادر الطبيعية.....
8.....	أثر إجراءات الاحتلال الإسرائيلي.....
8.....	الأولويات والاحتياجات التطويرية للخربة.....
9.....	المراجع.....

دليل خربة شويكة

الموقع الجغرافي والخصائص الطبيعية

خربة شويكة، هي إحدى خرب منطقة الظاهرية في محافظة الخليل، وتقع على بعد 17 كم جنوب غرب مدينة الخليل. يحدها من الشرق بلدة السموع، ومن الشمال قرية أبو العسجا، ومن الغرب مدينة الظاهرية، ومن الجنوب خربة زنوتة. كما وتعتبر خربة شويكة منطقة ريفية بدوية ولا يوجد فيها سلطة محلية. ترتفع شويكة 675 مترا فوق سطح البحر (الدباغ، 1991) (شراب، 1987). (انظر خريطة رقم 1).

خريطة 1: موقع وحدود خربة شويكة



نبذة تاريخية

خربة شويكة هي تجمع قديم، وتقول إحدى الروايات أن تاريخ خربة شويكة يعود إلى زمن عمر بن الخطاب، الذي بنى فيها مسجداً. وقد جاء السكان إليها منذ عام 1950.

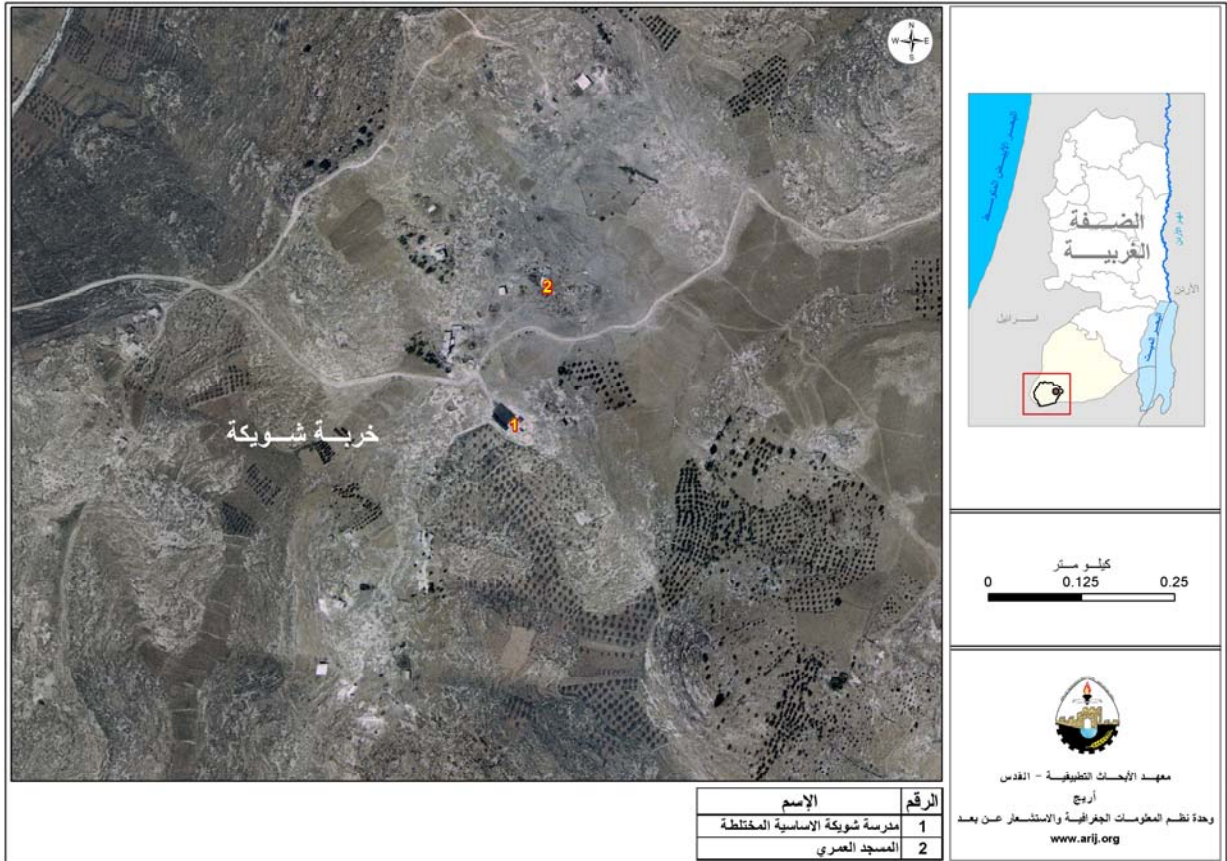
صور من خربة شويكة



الأماكن الدينية والأثرية

يوجد في الخربة مسجد واحد، وهو مسجد عمر بن الخطاب. أما بما يتعلق بالأماكن الأثرية والتاريخية، فإن الخربة تحتوي على أبنية متهدمة، آبار، أسس، مغائر، وصهاريج منقورة في الصخر. (الدباغ، 1991). (انظر خريطة رقم 2).

خريطة 2: المواقع الرئيسية في خربة شويكة



السكان

اعتماداً على نتائج التعداد العام للسكان والمساكن، الذي نفذته الجهاز المركزي للإحصاء الفلسطيني عام 1997، فقد قدر عدد سكان خربة شويكة لعام 2007 بحوالي بمائة وعشرين نسمة.

العائلات

يتألف سكان خربة شويكة من عدد من العائلات، ومنها: السمامرة، البطاط، والطل.

قطاع التعليم

وجد في خربة شويكة مدرسة واحده مختلطة، وهي "مدرسة شويكة الأساسية المختلطة"، وتشرف عليها وكالة الغوث (الانوروا). أما طلاب المرحلة الثانوية، فإنهم يضطرون للسفر مسافة حوالي 7 كم، للالتحاق بالمدارس الثانوية الموجودة في بلدة الظاهرية. كما ويعاني قطاع التعليم في الخربة، من عدم وجود مدارس ثانوية ورياض أطفال.

قطاع الصحة

تفتقر خربة شويكة إلى الخدمات الصحية، حيث لا يوجد فيها أية مراكز صحية. وفي حالة الطوارئ يضطر المرضى في الخربة إلى الوصول إلى المرافق الصحية الموجودة في بلدة الظاهرية لتلقي العلاج.

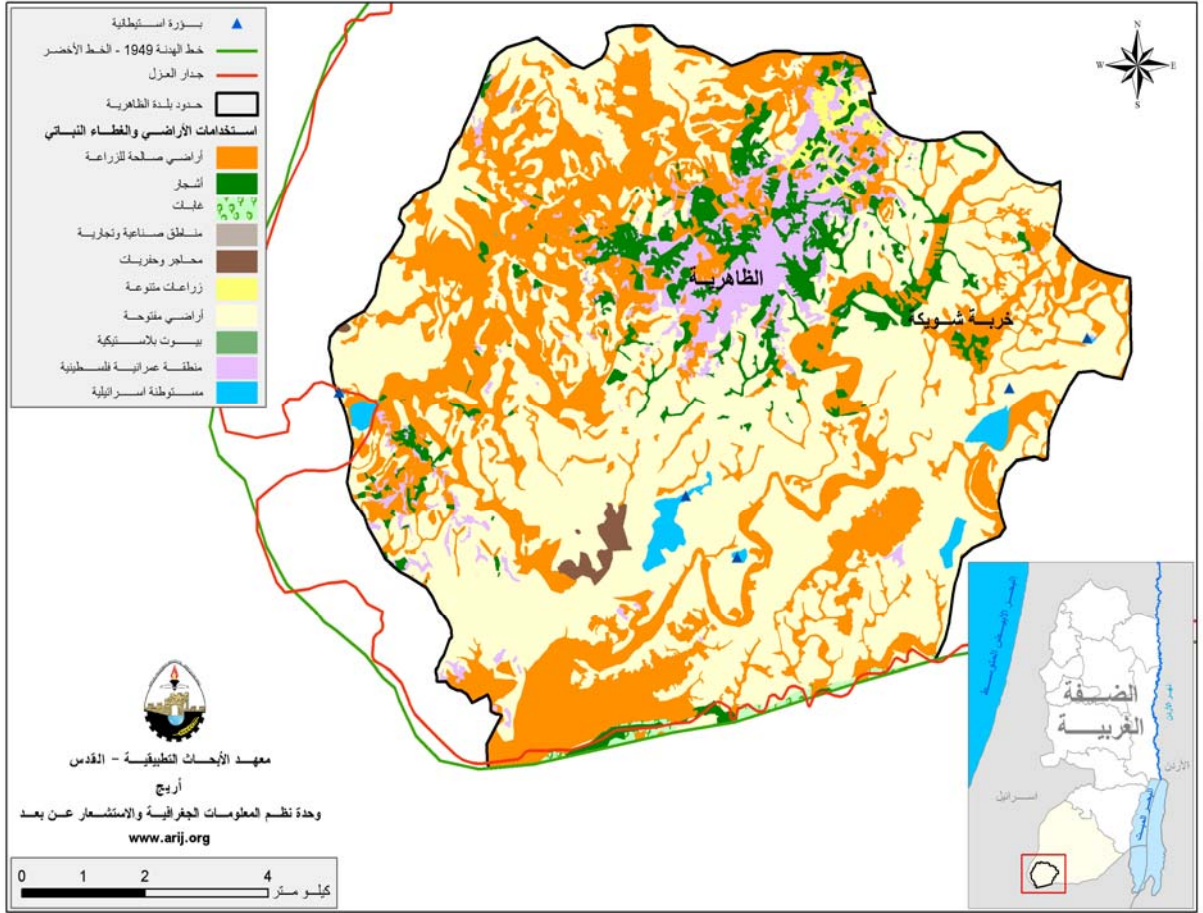
الأنشطة الاقتصادية

يعتمد معظم سكان خربة شويكة بشكل رئيس على قطاع الزراعة، وخاصة تربية الماشية. فجميع الأسر في القرية يعملون في الزراعية وتربية الماشية. ولا يوجد في الخربة محلات تجارية، أو بقالات. وتعاني خربة شويكة من إجراءات الاحتلال الإسرائيلي في المجال الاقتصادي، حيث أن المستوطنين يحرمون سكان شويكة من رعي مواشهم في المنطقة. وتبين من المسح الميداني، أن الفئات الاجتماعية الأكثر تضرراً في خربة شويكة، نتيجة الإجراءات الإسرائيلية كانت فئة ربات البيوت والأطفال.

قطاع الزراعة

تبلغ مساحة خربة شويكة 2,000 دونم، منها 500 دونم منطقة سكنية، تقام عليها الخيام، و1000 دونم أراض زراعية، و200 دونم هي غابات وأراضي مفتوحة، بالإضافة إلى 300 دونم أراضي مصادرة من قبل الاحتلال الإسرائيلي. وكما وتشير الإحصائيات إلى أن بعض الأراضي الزراعية في الخربة غير مستغلة بسبب نقص رأس المال وعدم وجود جدوى من الزراعة وبالإضافة إلى وجود أراضي مصادرة. كما ويهتم مزارعي المنطقة بزراعة المحاصيل الحقلية والعلفية بشكل أساسي حيث تستعمل في تغذية حيوانات المزرعة. وتظهر البيانات التي تم جمعها من خربة شويكة أن سكان القرية يعتمدوا أيضاً على تربية الثروة الحيوانية وإنتاج الألبان و أن جميع العائلات يعملون بشكل أساسي في تربية الثروة الحيوانية، حيث يوجد في القرية 7 رؤوس من البقر، و 1,700 رأس من الماعز و 200 من الضان. (أنظر خريطة رقم 3)

خريطة 3: استعمالات الأراضي، ومسار جدار الفصل العنصري في خربة شويكة



يوجد في الخربة حوالي 20 كم من الطرق الزراعية في خربة شويكة، مناسبة لاستعمال الحيوانات، ولكنها غير كافية. ويعاني قطاع الزراعة في خربة شويكة من كثير من المشاكل، منها نقص مساحات المراعي، وعدم وجود دعم وتمويل لقطاع الزراعة في الخربة.

قطاع المؤسسات والخدمات

تفتقر خربة شويكة إلى المؤسسات والخدمات العامة.

البنية التحتية والموارد الطبيعية

- الاتصالات: لا يوجد في خربة شويكة شبكة اتصالات.
- المياه: خربة شويكة موصولة بشبكة المياه منذ عام 1979، وتقريباً 25% فقط من الوحدات السكنية موصولة بالشبكة. ويتم تزويد الخربة بالمياه من بلدة السموع. وتعتبر تنكات المياه هي المصدر البديل لشبكة المياه.
- الكهرباء: لا يوجد في الخربة شبكة كهرباء. بعض الأسر يتوفر لديها مولدات كهربائية.
- الصرف الصحي: لا يوجد شبكة صرف صحي، وتستخدم الحفر الامتصاصية للتخلص من المياه العادمة.

- جمع النفايات الصلبة: لا يوجد في شويكة نظام جمع النفايات الصلبة، ويتخلص السكان من النفايات عن طريق حرقها في الأماكن المفتوحة.
- خدمة المواصلات: لا يوجد في التجمع خدمة مواصلات، وفي الغالب يضطر المواطنون إلى المشي على الإقدام، أو استعمال الحيوانات للوصول إلى القرى المجاورة. ويعتبر عدم توفر المركبات والسيارات العمومية من العوائق التي تواجه السكان. يوجد في الخربة 6 كم من الطرق، ولكنها غير معبدة.

أثر إجراءات الاحتلال الإسرائيلي

أقيم بالقرب من خربة شويكة مستوطنة إسرائيلية، وهي مستوطنة شمعة، وتقع إلى الجنوب من الخربة، وعلى مساحة 250 دونما من أراضي الخربة.

الأولويات والاحتياجات التطويرية للخربة

تعاني خربة شويكة من نقص كبير في البنية التحتية والخدمات. ويبين الجدول رقم 1، الأولويات والاحتياجات التطويرية للخربة.

جدول 1: الأولويات والاحتياجات التطويرية في قرية شويكة						
الرقم	القطاع	بحاجة ماسة	بحاجة	بحاجة متوسطة	ليست بحاجة	ملاحظات
احتياجات البنية التحتية						
1	شق، أو تعبيد طرق	*				17 كم **
2	تركيب شبكة مياه جديدة				*	
3	إصلاح/ ترميم شبكة المياه الموجودة				*	
4	توسيع وتأهيل شبكة الكهرباء الموجودة				*	
5	بناء خزان مياه				*	
6	تركيب شبكة مياه لتغطية مناطق جديدة	*				10 كم
7	تركيب شبكة صرف صحي	*				
الاحتياجات الصحية						
1	بناء مراكز/ عيادات صحية جديدة	*				
2	إعادة تأهيل/ ترميم مراكز/ عيادات صحية موجودة				*	
3	شراء تجهيزات طبية للمراكز أو العيادات الموجودة				*	
الاحتياجات التعليمية						
1	بناء مدارس جديدة	*				للمرحلة الإعدادية
2	إعادة تأهيل مدارس موجودة				*	
3	تجهيزات تعليمية	*				
الاحتياجات الزراعية						
1	استصلاح أراض زراعية	*				1000 دونم
2	إنشاء أبار جمع مياه	*				20 بئرا
3	بناء حظائر/ بركسات مواشي	*				20 بركسا
4	خدمات بيطرية	*				
5	أعلاف وتبن للماشية	*				
6	إعادة تأهيل بيوت بلاستيكية				*	
7	بذور فلحة	*				
8	نباتات ومواد زراعية	*				

** 6 كم طرق رئيسة، 1 كم طرق داخلية، 10 كم طرق زراعية.

المراجع:

- الجهاز المركزي للإحصاء الفلسطيني، 2009، التعداد العام للسكان والمساكن والمنشآت، 2007. رام الله- فلسطين.
- الدباغ، مصطفى، 1991، بلادنا فلسطين، الجزء الخامس، القسم الثاني، دار الهدى، كفر قرع- فلسطين.
- شراب، محمد، 1987، معجم بلدان فلسطين، دار المأمون للتراث، دمشق وبيروت.
- معهد الأبحاث التطبيقية- القدس (أريج)، 2006-2009، قاعدة بيانات نظم المعلومات الجغرافية. بيت لحم- فلسطين.