

# دليل مدينة الخليل



إعداد



معهد الأبحاث التطبيقية - القدس  
أريج

بتمويل من



التعاون الإسباني



برنامج أزهار

2009

## شكر و عرفان

يتقدم معهد الأبحاث التطبيقية- القدس (أريج) بالشكر والتقدير من الوكالة الإسبانية للتعاون الدولي من أجل التنمية (AECID) لتمويلها هذا المشروع من خلال برنامج أزاهار (AZAHAR).

كما يتقدم المعهد بالشكر الجزيل إلى المسؤولين الفلسطينيين في الوزارات، والبلديات، ومجالس الخدمات المشتركة، واللجان والمجالس القروية، والجهاز المركزي للإحصاء الفلسطيني، لما قدموه من مساعدة وتعاون مع فريق البحث خلال عملية جمع البيانات.

أريج أيضا تخلص بالشكر لجميع الموظفين الذين عملوا طوال العامين الماضيين من أجل إنجاز هذا العمل الذي يهدف إلى خدمة المجتمع الفلسطيني.

## مقدمة

هذا الكتيب هو جزء من سلسلة كتيبات، والتي تحتوي على معلومات شاملة عن التجمعات السكانية في محافظة الخليل. جاءت سلسلة الكتيبات هذه نتيجة لدراسة شاملة لجميع التجمعات السكانية في محافظة الخليل، والتي تهدف إلى توثيق الأوضاع المعيشية في المحافظة، وإعداد الخطط التنموية للمساعدة في تحسين المستوى المعيشي لسكان المنطقة، والذي تم من خلال تنفيذ مشروع "دراسة التجمعات السكانية وتقييم الاحتياجات التطويرية حسب برنامج ازاهار" الذي ينفذه معهد الأبحاث التطبيقية-القدس (أريج)، والممول من الوكالة الإسبانية للتعاون الدولي من أجل التنمية (AECID)، وبرنامج ازاهار الإسباني (AZAHAR).

يهدف المشروع إلى دراسة وتحليل وتوثيق الأوضاع الاجتماعية والاقتصادية، والبرامج والأنشطة اللازمة للتخفيف من أثر الأوضاع السياسية والاقتصادية والاجتماعية غير المستقرة في محافظة الخليل، مع التركيز بصفة خاصة على برنامج ازاهار، وأهدافه المتعلقة بالمياه، والبيئة، والزراعة.

ويهدف المشروع أيضا إلى دراسة وتحليل وتوثيق وفرة الموارد الطبيعية، والبشرية، والاجتماعية، والاقتصادية، والبيئية، والقيود المفروضة، وتقييم الاحتياجات لتنمية المناطق الريفية والمهمشة في محافظة الخليل. إضافة إلى ذلك، إعداد استراتيجيات وبرامج وأنشطة تنموية، للتخفيف من أثر الأوضاع السياسية والاجتماعية والاقتصادية السيئة وغير المستقرة، مع التركيز على القطاع الزراعي.

يمكن الاطلاع على جميع أدلة التجمعات السكانية في محافظة الخليل باللغتين العربية و الانجليزية على الموقع الالكتروني التالي <http://proxy.arij.org/vprofile/>.

## قائمة المحتويات

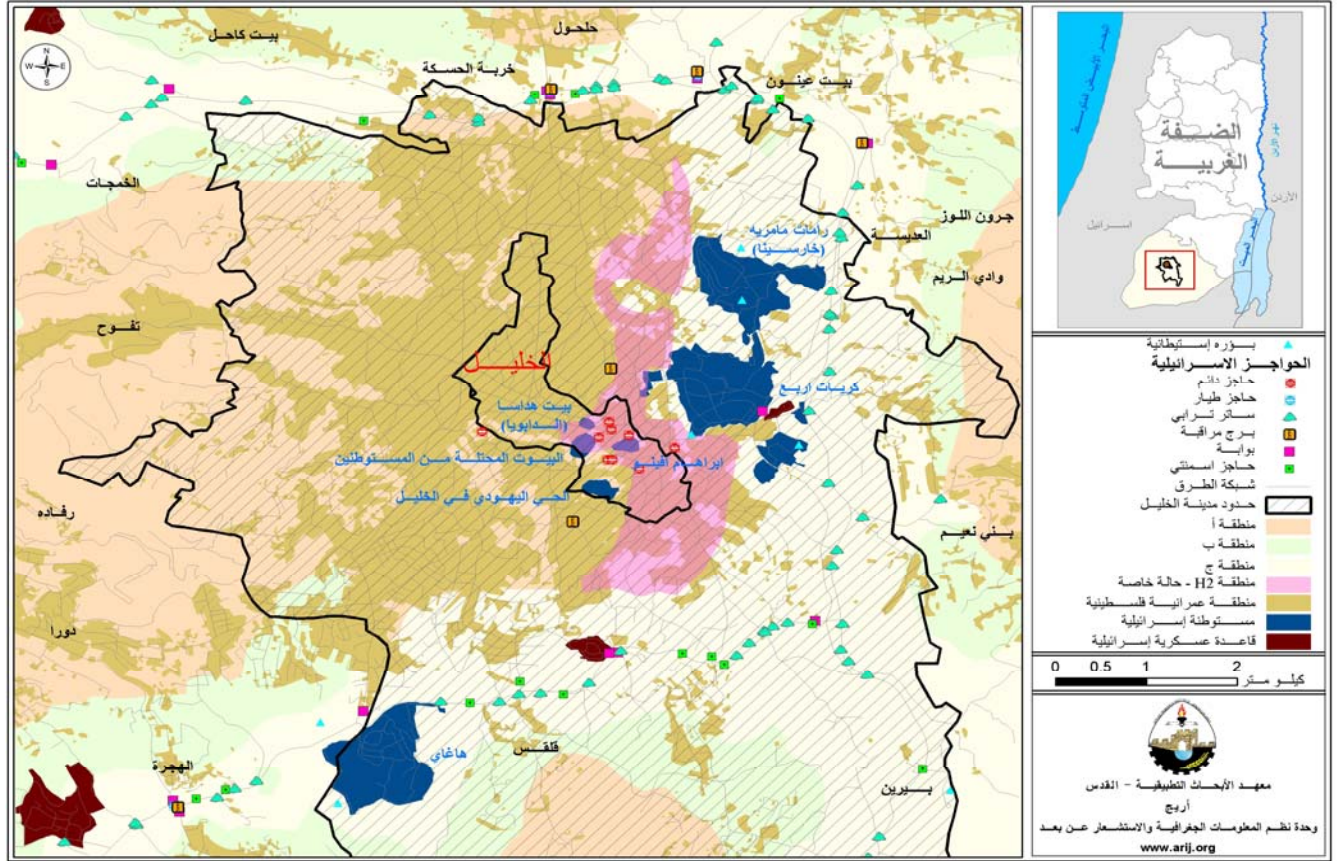
4.....	الموقع الجغرافي والخصائص الطبيعية.....
5.....	نبذة تاريخية.....
6.....	الأماكن الدينية والأثرية.....
7.....	السكان.....
8.....	قطاع التعليم.....
11.....	قطاع الصحة.....
12.....	الأنشطة الاقتصادية.....
13.....	قطاع الزراعة.....
15.....	قطاع المؤسسات والخدمات.....
16.....	البنية التحتية والمصادر الطبيعية.....
17.....	أثر إجراءات الاحتلال الإسرائيلي.....
17.....	الخطط والمشاريع التطويرية المنفذة.....
17.....	الأولويات والاحتياجات التطويرية للمدينة.....
18.....	المراجع:.....

## دليل مدينة الخليل

### الموقع الجغرافي والخصائص الطبيعية

تقع مدينة الخليل في جنوب الضفة الغربية، وعلى بعد حوالي 35 كم من مدينة القدس. يحدها من الشرق بلدة بني نعيم، ومن الشمال بلدة حلحول، ومن الغرب بلدة تفوح، ومن الجنوب بلدة يطا (انظر خريطة رقم 1).

خريطة 1: موقع وحدود مدينة الخليل



تقع مدينة الخليل على ارتفاع 888 مترا فوق سطح البحر. ويبلغ المعدل السنوي للأمطار فيها حوالي 370 ملم. أما معدل درجات الحرارة فيصل إلى 16° درجة مئوية، ويبلغ معدل الرطوبة النسبية حوالي 61%. (وحدة المعلومات الجغرافية - أريج).

تأسس المجلس البلدي في مدينة الخليل منذ العام 1971. ويتكون المجلس البلدي الحالي من 8 أعضاء. يوجد في البلدية 941 موظفاً. ومن المسؤوليات التي تقوم بها البلدية، ما يلي:

1. الإدارة، التخطيط، التطوير، وإصدار رخص الأبنية.
2. خدمات البنية التحتية من مياه، كهرباء، جمع النفايات الصلبة، شق وتعبيد الشوارع، وتوزيع الخدمات والمساعدات الاجتماعية.
3. توفير الخدمات الصحية.

وتضم بلدية الخليل عشرة أقسام، وهي:	
1. قسم الإدارة	6. قسم الهندسة
2. قسم العلاقات العامة	3. قسم التخطيط والتطوير الاقتصادي
3. قسم المالية	8. قسم المياه
4. قسم حركة المركبات والميكانيك	9. قسم الحاسوب
5. قسم جمع البيانات وتحليلها	10. قسم الصحة العامة والتوعية البيئية

## نبذة تاريخية

الخليل مدينة عريقة، تعد من أقدم مدن العالم، ويتضح من خلال الحفريات الأثرية في تل الرميده سنة 1964، أنها تعود إلى 3500 سنة ق.م وأن سكانها الأوائل من الأموريين.

ومرت الخليل بكافة العصور الأثرية، من العصر البرونزي المبكر والمتوسط والأخير (3200-0012 ق.م)، والعصر الحديدي (589-0012 ق.م). وفي العصرين اليوناني والروماني (332-60 ق.م) هُجر تل الرميده من سكانه، وبدأ الاستيطان حول مغارة المكفلا .

كانت الخليل تسمى بقرية أربع نسبة إلى ملك كنعاني اسمه أربع، وسميت بعدها حبرون قبل أن تسمى فيما بعد بالخليل، أما أصل سكان مدينة الخليل فهم من شبه الجزيرة العربية، وبعضهم من الأكراد.

سميت مدينة الخليل بهذا الاسم نسبة إلى نبي الله إبراهيم الخليل- أبو الأنبياء. حيث سكن مدينة الخليل في منطقة الحرم الإبراهيمي.

فتح المسلمون مدينة الخليل في عام 13 هـ/ 636 م، وقد شملها الخلفاء برعايتهم، لأنها تحوي رفات سيدنا إبراهيم عليه السلام. كما زاد الاهتمام بها أيضا بسبب ارتباط الخليل بشخص الرسول (صلى الله عليه وسلم) بعد أن أقطعها قبل وفاته إلى الصحابي تميم بن اوس الداري.

هذا وقد اهتم الأمويون بها بصورة واضحة، فقاموا ببناء المسجد الإبراهيمي، والمقامات على قبور الأنبياء، ووضعوا الشواهد عليها، وأعاروا المسجد والمدينة اهتماما لا يفوقه إلا اهتمامهم بالمسجد الأقصى المبارك، وقبة الصخرة المشرفة، والقدس الشريف.

وفي عام 1917، خضعت الخليل لسلطة الانتداب البريطاني، وقد شارك أبناء الخليل في جميع الثورات التي قامت ضد البريطانيين واليهود، وأهمها ثورة البراق عام 1929. ووقعت المدينة تحت الاحتلال الاسرائيلي عام 1967. وقد أقامت إسرائيل مستوطنة كريات أربع كأول مستوطنة في الضفة الغربية، وبعد إقامة المستوطنة امتد الاستيطان إلى قلب المدينة من أجل تهويدها وإخراج سكانها بالقوة والارهاب، فأنشأوا فيها أربع بؤر استيطانية، تضم حوالي 200 مستوطن، ويحرسهم 1200 جندي، والمستوطنات هي:

- رمات يشاي- تل الرميده.
- بيت رومانو- مدرسة اسامة بن منقذ.
- ابراهام ايبنو - سوق الخضار القديم.
- مبنى الدبوياء.

ولم يكتف اليهود باقامة هذه المستوطنات، بل قاموا بتقسيم الحرم الإبراهيمي الشريف بين المسلمين واليهود، ومنعوا إقامة الأذان فيه، ووضعوا البوابات الالكترونية على مداخله، وارتكبوا مجزرة بحق المصلين داخل الحرم في فجر يوم 2/25/1994، راح ضحيتها 29 شهيدا، كما أغلقوا شارع الشهداء امام السكان، وقطعوا أوصال المدينة.



## صورة من مدينة الخليل



## الأماكن الدينية والأثرية

يوجد في مدينة الخليل حوالي 170 مسجداً، وفي مقدمتها المسجد (الحرم) الإبراهيمي الشريف. (أنظر خريطة رقم 2). أما بالنسبة للأماكن الأثرية في المدينة، فيوجد العديد من المواقع الأثرية المهمة والمؤهلة لأغراض سياحية، ومن أهمها:

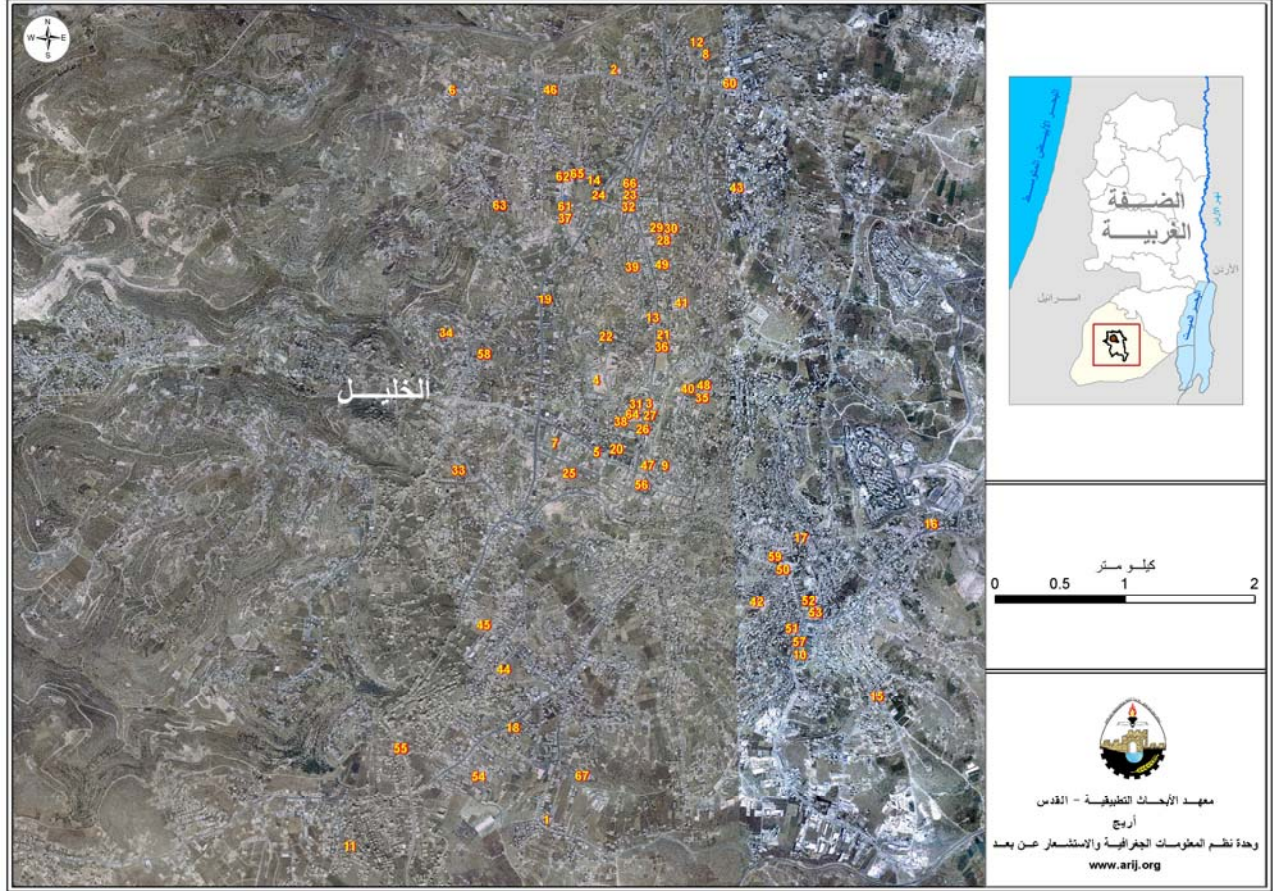
1\_ المسجد (الحرم) الإبراهيمي الشريف: يعتبر الحرم الإبراهيمي الشريف من الأماكن المقدسة الهامة عند المسلمين، حيث أن كلا من سيدنا إبراهيم واسحق ويعقوب عليهم السلام، وزوجاتهم سارة ورفقة ولانقة على التوالي عليهن السلام، مدفونون في مغارة (المكفيلة) التي يقوم عليها المسجد الإبراهيمي الشريف. كما يوجد في المسجد ضريح للنبي يوسف عليه السلام. ويحيط بالمسجد سور ضخيم يعرف بالحير، بني بحجارة ضخمة، يبلغ طول بعضها سبعة أمتار فاكثر، وارتفاعها يقارب 1 م، ويصل ارتفاع البناء في بعض المواضع إلى ما يزيد عن خمسة عشر متراً، ويرجح أن السور من بقايا بناء أقامه هيرودوس الأدومي في فترة حكمه للمدينة (37 ق.م- 7 م)، وقد شيد السور فوق مغارة المكفيلة، التي اشترها النبي إبراهيم عليه السلام من عفرون بن صوحر الحثي.

2\_ بركة السلطان: تقع وسط المدينة إلى الجنوب الغربي من المسجد الإبراهيمي، بناها السلطان سيف الدين قلاوون الألفي. وقد اتخذت شكلاً مربعاً بلغ طول ضلعه أربعين متراً تقريباً. وبسبب كثرة حوادث الغرق، وتكاثر البعوض وانبعاث الروائح الكريهة، قررت دائرة الأوقاف الإسلامية وبالتفاهق مع بلدية الخليل، ودائرة الصحة، تفريغها من المياه وتجفيفها نهائياً، وإغلاق القنوات المؤدية إليها، كما عارض قسم الآثار التابع للإدارة العامة في القدس إقامة أي مشروع عليها، وذلك حفاظاً على التراث الإسلامي والتاريخي، حيث تعتبر البركة من ممتلكات دائرة الأوقاف الإسلامية.

3\_ البلوطة: تقع بالقرب من كنيسة المسكوبية، على جبل «الجلدة»، وهي كبيرة الحجم وضخمة، إلا أنها اليوم شبه ميتة. تحمي أغصانها أسلاك غليظة، ويحيط بها سياج، ولا يسمح لأحد بالدخول إليها حفاظاً عليها، باعتبارها بلوطة مقدسة، وتوجد حولها أشجار بلوط يانعة، ويعتقد أنها نبتت من بذورها. ويرجح بأن عمر هذه الشجرة يزيد عن خمسة آلاف عام.

4\_ كنيسة المسكوبية: تقع في حديقة الروم الأرثوذكس في ظاهر المدينة الغربي، وقد بنيت في مطلع القرن الماضي، وهي الموقع الوحيد الخاص بالمسيحيين في المدينة، وتبلغ مساحتها حوالي 600 م<sup>2</sup>، وهي مبنية من الحجر على أرض بمساحة 70 دونماً، واتخذت في مخططها شكل الصليب.

## خريطة 2: المواقع الرئيسية في مدينة الخليل



الرقم	الإسم	الرقم	الإسم	الرقم	الإسم	الرقم	الإسم
1	جامعة بولنتكنيك فلسطين 2 اسكان البلدية	18	مسجد صحابه رسول الله	35	خزان حيايل رياح	52	مدرسة الفيحاء
2	دايرة السير	19	مسجد الانصار	36	مدرسة الحسين بن علي	53	مدرسة طارق بن زياد
3	بلدية الخليل	20	الفرقة التجاريه الفرع الجديد	37	مدرسة الملك خالد	54	مدرسة بلدية الخليل الصناعية
4	المقاطعة	21	الصليب الاحمر	38	مدرسة ابن رشد	55	مدرسة غرناطة
5	مكتب محافظة الخليل	22	مركز انقاذ الطفل	39	مدرسة رابطة الجامعيين	56	مدرسة وداد ناصر الدين
6	مستشفى الاهلي	23	المقر المركزي للاحصاء الفلسطيني	40	مدرسة فهد القواسمة	57	مكتبة بلدية الخليل
7	مستشفى الهلال الاحمر	24	الاتصالات الفلسطينية	41	مدرسة بركات	58	المسكوبيه اكنيسه روسيه
8	مستشفى الميزان	25	اطباء بلا حدود	42	مدرسة النهضه	59	بركه السلطان
9	مستشفى الخليل الحكومي	26	الهيئة العامة للاستعلامات	43	مدرسة الراشدين	60	بئر حرم الروامة
10	مستشفى محمد علي المحتسب	27	مركز الإغاثة الطبية	44	مدرسة عبد الحي شاهين	61	كلية الزراعة جامعة الخليل
11	مستشفى حمدان	28	نقابه المهندسين	45	مدرسة الشافعي	62	جامعة الخليل
12	فندق الميزان	29	رابطة الشباب الفلسطيني الدولي	46	مدرسة الخنساء	63	جامعة بولنتكنيك فلسطين
13	وزارة الاقتصاد	30	الاتحاد العام للمعاقين الفلسطيني	47	التربية والتنظيم	64	جامعة بولنتكنيك فلسطين
14	وزارة الاعلام	31	مخازن الوكالة	48	مدرسة محمد علي الجعبري	65	جامعة الخليل
15	مسجد الشهداء	32	الحرس	49	مدرسة الماتوليت	66	جامعة القدس المفتوحة
16	مسجد خالد بن الوليد	33	خزان خلة ابو مجنونة	50	مدرسة الابراهيميه	67	جامعة بولنتكنيك فلسطين - اسكان البلدية
17	الحرم الابراهيمي الشريف	34	خزان خلة المغاربه	51	مدرسة الزهراء		

## السكان

بين تعداد السكان الفلسطيني الذي جرى في عام 2007، أن عدد سكان مدينة الخليل بلغ 163,146 نسمة، منهم 84,223 نسمة من الذكور، و78,923 نسمة من الإناث، ويبلغ عدد الأسر 28,563 أسرة، وعدد الوحدات السكنية 34,106 وحدة.



## الفئات العمرية والجنس

أظهرت بيانات التعداد العام للسكان والمساكن الذي نفذه الجهاز المركزي للإحصاء الفلسطيني، أن توزيع الفئات العمرية في مدينة الخليل لعام 2007، كان كما يلي: 44% ضمن الفئة العمرية أقل من 15 عاماً، 51.8% ضمن الفئة العمرية 15-64 عاماً، و2.4% ضمن الفئة العمرية 65 عاماً فما فوق. كما أظهرت البيانات أن نسبة الذكور للإناث في المنطقة، هي 107:100، وبلغت نسبة الذكور 51.6%، ونسبة الإناث 48.4%.

## العائلات

يتألف سكان مدينة الخليل من عدد من العائلات، منها: التميمي، الكرد، النتشة، أبو سنيّة، القواسمي، الجعبري، العويوي، والرجبي.

## قطاع التعليم

بلغت نسبة الأمية لدى سكان مدينة الخليل للعام 2007، حوالي 3.8%، وقد شكلت نسبة الإناث 58.6%، وهذه تعتبر نسبة عالية مقارنة بنسبة الذكور. ومن مجموع السكان المتعلمين، كان هناك 14.1% يستطيعون القراءة والكتابة، 57.5% انهموا دراستهم الابتدائية والإعدادية، و14.5% انهموا دراستهم الثانوية، الجدول رقم 1، يبين المستوى التعليمي في مدينة الخليل، حسب الجنس والتحصيل العلمي لعام 2007.

جدول 1: سكان مدينة الخليل (10 سنوات فأكثر) حسب الجنس والحالة التعليمية- 2007

الجنس	أمي	يعرف القراءة والكتابة	ابتدائي	إعدادي	ثانوي	دبلوم متوسط	بكالوريوس	دبلوم عالي	ماجستير	دكتورة	غير مبين	المجموع
ذكور	1,444	8,187	16,599	16,129	7,425	1,919	2,920	71	366	201	76	55,337
إناث	2,670	6,871	12,794	15,992	8,078	2,242	2,799	30	92	13	99	51,680
المجموع	4,114	15,058	29,393	32,121	15,503	4,161	5,719	101	458	214	175	107,017

المصدر: الجهاز المركزي للإحصاء الفلسطيني، 2009، التعداد العام للسكان والمساكن- 2007، النتائج النهائية.

حسب المسح الميداني الذي جرى عام 2007، بلغ عدد المدارس في مدينة الخليل 131 مدرسة، منها 50 مدرسة للذكور، 56 مدرسة للإناث، و25 مدرسة مختلطة (للجنسين). منها 101 مدرسة بإشراف القطاع العام (وزارة التربية والتعليم العالي)، و28 مدرسة بإشراف القطاع الخاص، ومدرستان بإشراف وكالة الغوث (انظر الجدول رقم 2، وخريطة رقم 2).

جدول 2: المدارس في مدينة الخليل حسب الاسم والمرحلة والجنس والجهة المشرفة

الرقم	اسم المدرسة	المرحلة	الجنس	الجهة المشرفة
1	الحسين بن علي الثانوية للبنين	ثانوي	ذكور	حكومية
2	الراشدين الثانوية للبنين	ثانوي	ذكور	حكومية
3	الملك خالد الثانوية للبنين	ثانوي	ذكور	حكومية
4	حكمت المحتسب الثانوية للبنين	ثانوي	ذكور	حكومية
5	الجعبري الثانوية للبنين	ثانوي	ذكور	حكومية
6	طارق بن زياد الثانوية للبنين	ثانوي	ذكور	حكومية
7	عبد الهادي السراحنة الأساسية للبنين	أساسي	ذكور	حكومية
8	ربيحة الدجاني الأساسية للبنين (أ)	أساسي	ذكور	حكومية
9	ابن خلدون الأساسية للبنين	أساسي	ذكور	حكومية
10	الإبراهيمية الأساسية للبنين	أساسي	ذكور	حكومية
11	جوهر الأساسية للبنين	أساسي	ذكور	حكومية
12	المتنبي الأساسية للبنين	أساسي	ذكور	حكومية
13	الخليل الأساسية للبنين (أ)	أساسي	ذكور	حكومية
14	بئر السبع الأساسية للبنين	أساسي	ذكور	حكومية
15	سيدنا إبراهيم الخليل الأساسية للبنين	أساسي	ذكور	حكومية
16	الجزائر الأساسية للبنين	أساسي	ذكور	حكومية
17	الصدّيق الأساسية للبنين	أساسي	ذكور	حكومية
18	عبد الحي شاهين الأساسية للبنين (أ)	أساسي	ذكور	حكومية

19	الفاروق الأساسية للبنين	أساسي	ذكور	حكومية
20	الحاج خالد الزعتري الأساسية للبنين	أساسي	ذكور	حكومية
21	فهد القواسمة الأساسية للبنين	أساسي	ذكور	حكومية
22	ابن رشد الأساسية للبنين	أساسي	ذكور	حكومية
23	الأمير محمد الثانوية للبنين	أساسي	ذكور	حكومية
24	ابن المقفع الأساسي للبنين	أساسي	ذكور	حكومية
25	الإمام علي الأساسية للبنين (أ)	أساسي	ذكور	حكومية
26	المحمدية الأساسي للبنين	أساسي	ذكور	حكومية
27	الخليل الأساسي للبنين (ب)	أساسي	ذكور	حكومية
28	إبراهيم أبو دية الأساسية للبنين	أساسي	ذكور	حكومية
29	الأيوبية الأساسية للبنين	أساسي	ذكور	حكومية
30	الشافعي الأساسية للبنين	أساسي	ذكور	حكومية
31	شهداء الحرم الإبراهيمي الأساسية للبنين	أساسي	ذكور	حكومية
32	شهداء الأقصى الأساسية للبنين	أساسي	ذكور	حكومية
33	هدى عبد النبي الأساسية للبنين	أساسي	ذكور	حكومية
34	حربي أبو الضبعت الأساسية للبنين (أ)	أساسي	ذكور	حكومية
35	الخوارزمي الأساسية للبنين	أساسي	ذكور	حكومية
36	عبد الحي شاهين الأساسية للبنين (ب)	أساسي	ذكور	حكومية
37	الأمام علي الأساسية للبنين (ب)	أساسي	ذكور	حكومية
38	ربيحة الدجاني الأساسية للبنين (ب)	أساسي	ذكور	حكومية
39	حربي أبو الضبعت الأساسية للبنين (ب)	أساسي	ذكور	حكومية
40	مصباح ابوحنك الأساسية للبنين	أساسي	ذكور	حكومية
41	وصايا الرسول الأساسية للبنين	أساسي	ذكور	حكومية
42	أسامه بن المنقذ الأساسية للبنين	أساسي	ذكور	حكومية
43	يسرى النشأة الأساسية للبنين	أساسي	ذكور	حكومية
44	جواد الهشلمون الأساسية للبنين	أساسي	ذكور	حكومية
45	النهضة الأساسية للبنين	أساسي	ذكور	حكومية
46	مدرسة جمعية الشبان المسلمين	أساسي	ذكور	خاصة
47	الثانوية للبنين الشرعية	ثانوي	ذكور	خاصة
48	الجامعين الثانوية للبنين رابطة	ثانوي	ذكور	خاصة
49	الرحمة الأساسية للبنين	أساسي	ذكور	خاصة
50	ذكور الخليل الأساسية	أساسي	ذكور	وكالة
51	خديجة عابدين الثانوية للبنات	ثانوي	إناث	حكومية
52	نسبية المازنية الثانوية للبنات	ثانوي	إناث	حكومية
53	السيدة سارة الثانوية للبنات	ثانوي	إناث	حكومية
54	وداد ناصر الدين الثانوية للبنات	ثانوي	إناث	حكومية
55	الحاج إبراهيم أبو الضبعت الثانوية للبنات	ثانوي	إناث	حكومية
56	الحاج طالب سلهب الثانوية للبنات	ثانوي	إناث	حكومية
57	الأخوة الثانوية للبنات	ثانوي	إناث	حكومية
58	خوله بنت الازور الثانوية للبنات	ثانوي	إناث	حكومية
59	الحاج إبراهيم بركات الثانوية للبنات	ثانوي	إناث	حكومية
60	الحاج اسحق القواسمي الثانوية للبنات	ثانوي	إناث	حكومية
61	الشهيد عبد العزيز أبو سنينة الثانوية للبنات	ثانوي	إناث	حكومية
62	عبد الخالق يغمور الثانوية للبنات	ثانوي	إناث	حكومية
63	أسماء بنت أبي بكر الأساسية للبنات (أ)	أساسي	إناث	حكومية
64	الحاج إبراهيم حسونة الأساسية للبنات (أ)	أساسي	إناث	حكومية
65	احمد سدر الأساسية للبنات	أساسي	إناث	حكومية
66	الزهراء الأساسية للبنات	أساسي	إناث	حكومية
67	الهجرية الأساسية للبنات	أساسي	إناث	حكومية
68	حليمة السعدية الأساسية للبنات	أساسي	إناث	حكومية
69	الريان الأساسية للبنات	أساسي	إناث	حكومية
70	أمنة بنت وهب الأساسية للبنات (أ)	أساسي	إناث	حكومية
71	الصفاء الأساسية للبنات	أساسي	إناث	حكومية
72	أمنة بنت وهب الأساسية للبنات (ب)	أساسي	إناث	حكومية

73	للبنات الحاج طالب سلهب الاساسيه	أساسي	إناث	حكومية
74	غرناطة الأساسية للبنات (أ)	أساسي	إناث	حكومية
75	الأساسية للبنات المعارف (ب)	أساسي	إناث	حكومية
76	السيد الاساسيه للبنات	أساسي	إناث	حكومية
77	الفيحاء الاساسيه للبنات	أساسي	إناث	حكومية
78	اليقوبية الاساسيه للبنات	أساسي	إناث	حكومية
79	شجرة الدر الاساسيه للبنات	أساسي	إناث	حكومية
80	رابعة العدوية الأساسية للبنات	أساسي	إناث	حكومية
81	غرناطة الأساسية للبنات (ب)	أساسي	إناث	حكومية
82	المعارف الأساسية للبنات (أ)	أساسي	إناث	حكومية
83	عائشة أم المؤمنين الأساسية للبنات	أساسي	إناث	حكومية
84	خديجة بنت خويلد الاساسيه للبنات	أساسي	إناث	حكومية
85	أم عمار بن ياسر الاساسيه للبنات	أساسي	إناث	حكومية
86	اليقظة الاساسية للبنات	أساسي	إناث	حكومية
87	ذو النورين الاساسية للبنات	أساسي	إناث	حكومية
88	أسماء بنت أبي بكر الأساسية للبنات (ب)	أساسي	إناث	حكومية
89	عبد الخالق يغمور الأساسية للبنات	أساسي	إناث	حكومية
90	تيسير مسودي الأساسية للبنات (أ)	أساسي	إناث	حكومية
91	الحاج إبراهيم حسونة الأساسية للبنات (ب)	أساسي	إناث	حكومية
92	السيدة سارة الأساسية للبنات	أساسي	إناث	حكومية
93	صديقه أبو الضبيعات الأساسية للبنات	أساسي	إناث	حكومية
94	للبنات الخوارزمي الأساسية	أساسي	إناث	حكومية
95	ياسين طه الأساسية للبنات	أساسي	إناث	حكومية
96	النصر الأساسية للبنات	أساسي	إناث	حكومية
97	عمر بن الخطاب الأساسية للبنات	أساسي	إناث	حكومية
98	الرضوان الأساسية للبنات	أساسي	إناث	حكومية
99	تيسير مسودة الأساسية/ب للبنات	أساسي	إناث	حكومية
100	سعاد الننتشة الاساسية للبنات	أساسي	إناث	حكومية
101	ربيعي الشريف الأساسية للبنات	أساسي	إناث	حكومية
102	رشديه المحتسب الأساسية للبنات	أساسي	إناث	حكومية
103	شهداء الحرم الاساسية للبنات	أساسي	إناث	حكومية
104	الشرعية الثانوية للبنات	ثانوي	إناث	خاصة
105	مدرسة الحاج مصباح أبو حنك	أساسي	إناث	خاصة
106	بنات الخليل الاساسية	أساسي	إناث	وكالة
107	الخليل الثانوية الصناعية المختلطة	ثانوي	مختلطة	حكومية
108	قرطبة الاساسيه المختلطة	أساسي	مختلطة	حكومية
109	عبد القادر القواسمة الأساسية المختلطة	أساسي	مختلطة	حكومية
110	مدرسة السلطان الخاصة	ثانوي	مختلطة	خاصة
111	الأزهار الأساسية الخاصة	أساسي	مختلطة	خاصة
112	زهرة المدائن الخاصة	أساسي	مختلطة	خاصة
113	مدرسة القاسم الخاصة	أساسي	مختلطة	خاصة
114	الأمل الخاصة	أساسي	مختلطة	خاصة
115	الجامعة النموذجية الشاملة	أساسي	مختلطة	خاصة
116	الجامعين النموذجية المختلطة رابطة	أساسي	مختلطة	خاصة
117	مدرسة الأجيال الخاصة	أساسي	مختلطة	خاصة
118	مدرسة بيت المقدس الاساسية الخاصة	أساسي	مختلطة	خاصة
119	الشريف الخاصة	أساسي	مختلطة	خاصة
120	المناهل الخاصة	أساسي	مختلطة	خاصة
121	الخاصة مدرسة العهد	أساسي	مختلطة	خاصة
122	مدرسة البيان الخاصة	أساسي	مختلطة	خاصة
123	دار الأيتام الإنجيلية العربية	أساسي	مختلطة	خاصة
124	الرياض النموذجية	أساسي	مختلطة	خاصة
125	مدرسة المستقبل الخاصة	أساسي	مختلطة	خاصة
126	مدرسة انس بن مالك	أساسي	مختلطة	خاصة

127	اقرأ الخاصة	أساسي	مختلطة	خاصة
128	طلّاع فلسطين النموذجية	أساسي	مختلطة	خاصة
129	النخبة النموذجية	أساسي	مختلطة	خاصة
130	مدرسة علماء الإسلام	أساسي	مختلطة	خاصة
131	مدرسة الشبان- جبل جوهر	أساسي	مختلطة	خاصة

قاعدة بيانات أريج 2007/2006.

كما أظهرت بيانات وزارة التربية والتعليم العالي في العام الدراسي 2007/2006، أن عدد الصفوف الدراسية في مدينة الخليل بلغ 1,526 صفاً، وعدد الطلاب 50,809 طالباً وطالبة، وعدد المعلمين 2,014 معلماً ومعلمة (انظر الجدول رقم 3).

جدول 3: عدد المدارس والصفوف والطلاب حسب الجنس في مدينة الخليل (2006-2007)					
المجموع	وكالة	خاصة	حكومية	عدد المدارس	ذكور
50	1	4	45	عدد المدارس	
662	20	58	584	عدد الصفوف	
885	22	87	776	عدد المعلمين	
23,100	703	1,838	20,559	عدد الطلاب	
56	1	2	53	عدد المدارس	إناث
698	18	37	643	عدد الصفوف	
928	22	52	854	عدد المعلمين	
24,158	648	1,149	22,361	عدد الطلاب	
25	-	22	3	عدد المدارس	مختلطة
166	-	127	39	عدد الصفوف	
201	-	162	39	عدد المعلمين	
3,551	-	2,830	721	عدد الطلاب	

المصدر: وزارة التربية والتعليم العالي- مديرية الخليل- 2007/2006.

يوجد في مدينة الخليل 49 روضة أطفال، وهي توفر التعليم التمهيدي لحوالي 3,972 طفلاً. ويعاني قطاع التعليم في مدينة الخليل من نقص في عدد الغرف الصفية، مما يسبب اكتظاظ الطلاب في الصفوف، بالإضافة إلى سوء حالة بعض المدارس الموجودة.

## قطاع الصحة

يتم تقديم خدمات قطاع الصحة في مدينة الخليل، عن طريق المراكز الحكومية، الخاصة، والمجتمعية. ومن المؤسسات الصحية الرئيسية في المدينة: مستشفى عالية الحكومي، مستشفى الميزان، مستشفى الأهلي، مستشفى حمدان للتوليد، ومستشفى الهلال الأحمر، بالإضافة إلى عيادات طب الأطفال والولادة. (انظر الجدول رقم 4).

جدول 4: عدد المؤسسات الصحية في مدينة الخليل حسب السلطة المشرفة				
نوع المؤسسة	حكومية	خاصة	أهلية	خيرية
مستشفى	1	4	2	-
عيادة طبيب عام	9	80	-	6
عيادة طبيب أسنان	2	106	2	2
عيادة صحية	9	-	2	2
مركز أشعة	1	5	4	-
مختبر طبي	3	32	4	1
مركز أمومة وطفولة	9	-	2	-
صيدلية	10	71	2	1
أخرى (مركز علاج طبيعي)	21	10	2	1
المجموع	65	308	20	13



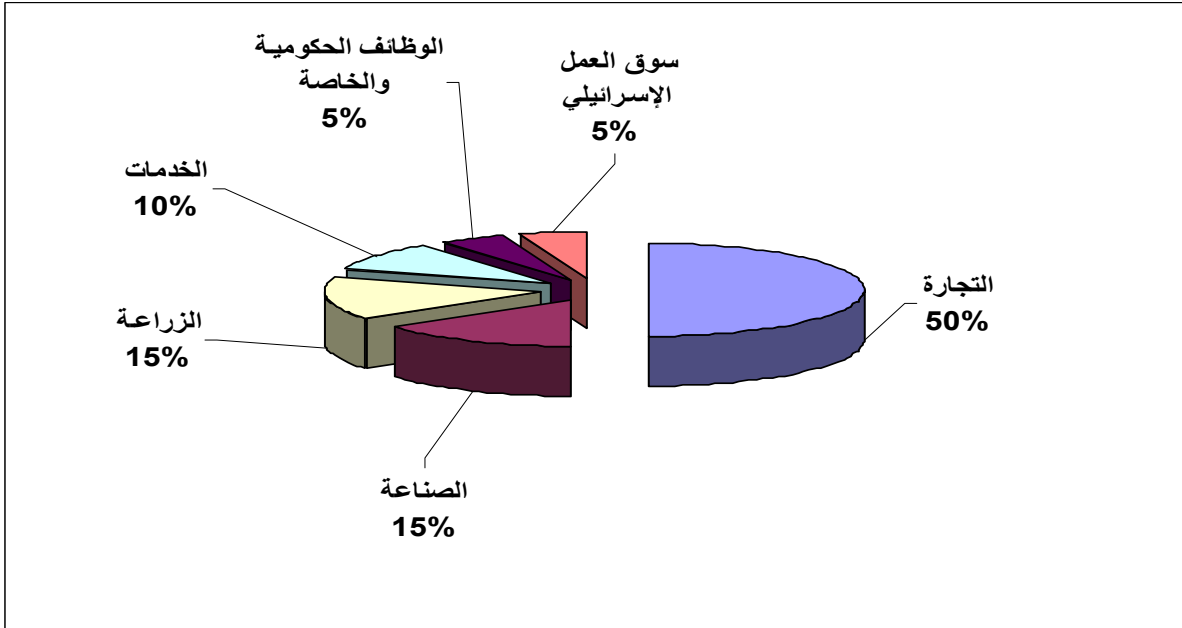
## الأنشطة الاقتصادية

يعتمد الاقتصاد في مدينة الخليل على عدة قطاعات، أهمها قطاع التجارة، حيث يستوعب حوالي 50% من القوى العاملة. (انظر الشكل رقم 1).

وقد أظهرت نتائج المسح الميداني لتوزيع الأيدي العاملة حسب النشاط الاقتصادي في مدينة الخليل، ما يلي:

- قطاع التجارة، ويشكل 50% من الأيدي العاملة.
- قطاع الزراعة، ويشكل 15% من الأيدي العاملة.
- قطاع الصناعة، ويشكل 15% من الأيدي العاملة.
- قطاع الخدمات، ويشكل 10% من الأيدي العاملة.
- قطاع الموظفين ويشكل 5% من الأيدي العاملة.
- سوق العمل الإسرائيلي، ويشكل 5% من الأيدي العاملة.

شكل 1: توزيع القوى العاملة حسب النشاط الاقتصادي في مدينة الخليل



يوجد في مدينة الخليل الكثير من المؤسسات الصناعية والاقتصادية، منها: السوق الرئيس، ومنطقة صناعية، تضم مناشير الحجر والرخام، مصانع الزجاج والسيراميك، مصانع المواد الغذائية، مصانع مشتقات الحليب والألبان، مصانع الملابس والأحذية، 14 محطة وقود، و105 محلات لبيع الألبسة، 500 ورشة حدادة ونجارة، 27 ملحمة، 85 بقالة، و36 محلا للخدمات، ومحلات أخرى.

وقد تبين أن الفئات الاجتماعية الأكثر تضررا في مدينة الخليل نتيجة الإجراءات الإسرائيلية، هي على النحو التالي:

- 1- العاملون السابقون في إسرائيل.
- 2- صغار التجار.
- 3- المعيلون لأسر تتكون من 6 أفراد فأكثر.
- 4- ربوات البيوت والأطفال.
- 5- صغار المزارعين.

## القوى العاملة

أظهرت بيانات التعداد العام للسكان والمساكن لعام 2007، أن عدد القوى العاملة في مدينة الخليل بلغت 107,017 شخصاً، منهم 34.4% كانوا نشيطين اقتصادياً (منهم 89% يعملون). وكان 65.2% غير نشيطين اقتصادياً (منهم 51.5% من الطلاب، و38.6% من المتفرغين لأعمال المنزل). (انظر الجدول رقم 5).

جدول 5: سكان مدينة الخليل (10 سنوات فأكثر) حسب الجنس والعلاقة بقوى العمل- 2007

المجموع	غير ميبين	غير نشيطين اقتصادياً						نشيطون اقتصادياً				الجنس
		المجموع	أخرى	لا يعمل ولا يبحث عن عمل	عاجز عن العمل	متفرغ لأعمال المنزل	طالب متفرغ للدراسة	المجموع	عاطل عن العمل (لم يسبق له العمل)	عاطل عن العمل (سبق له العمل)	يعمل	
55,337	300	13,810	913	719	2,854	72	17,641	32,838	1,945	1,475	29,418	ذكور
51,680	145	34,386	377	185	1,804	26,885	18,303	3981	498	172	3,311	إناث
<b>107,017</b>	<b>445</b>	<b>48,196</b>	<b>1,290</b>	<b>904</b>	<b>4,658</b>	<b>26,957</b>	<b>35,944</b>	<b>36,819</b>	<b>2,443</b>	<b>1,647</b>	<b>32,729</b>	<b>المجموع</b>

المصدر: الجهاز المركزي للإحصاء الفلسطيني، 2009، التعداد العام للسكان والمساكن- 2007، النتائج النهائية.

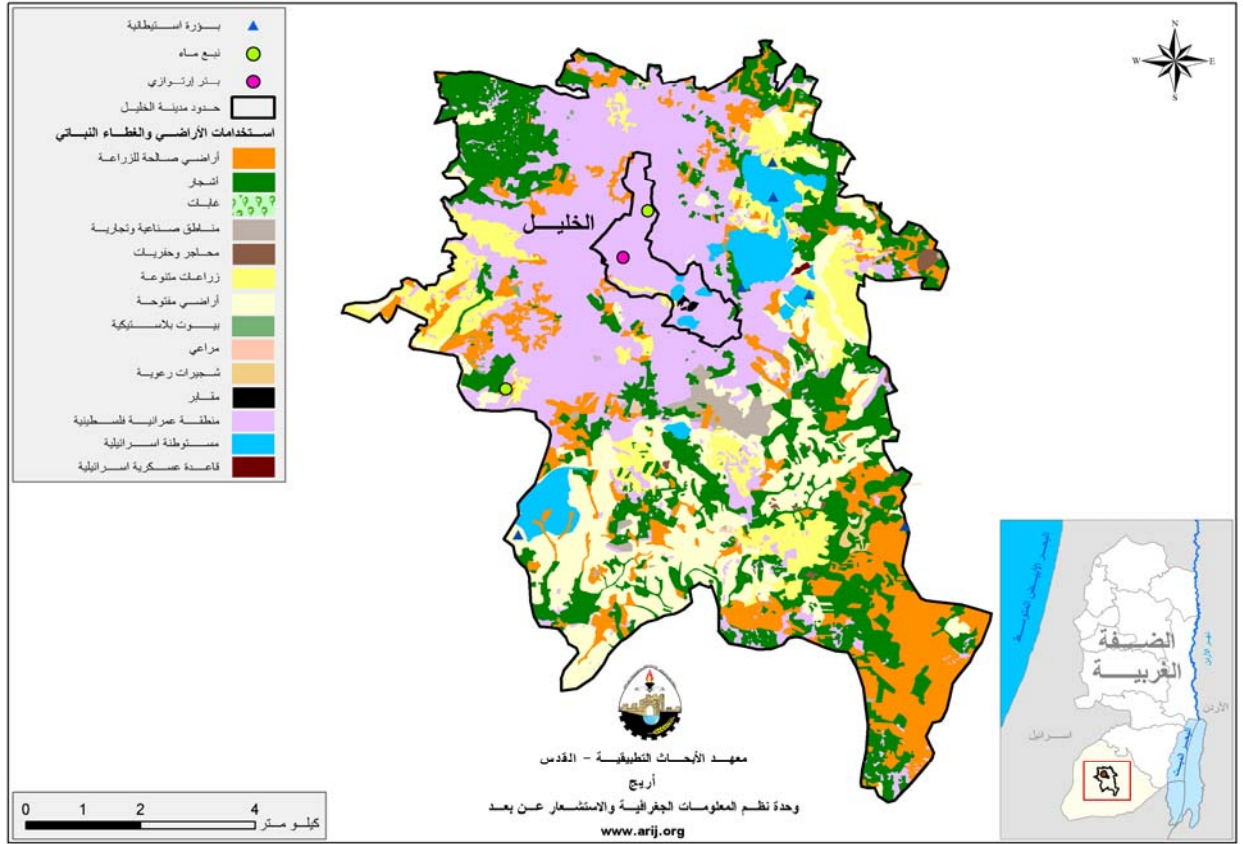
## قطاع الزراعة

تبلغ المساحة الكلية لمدينة الخليل حوالي 74,102 دونماً، منها 30,000 دونم أراض سكنية، 1,102 دونم مراعي و غابات، و43,000 دونم أراض زراعية (منها 36,208 دونمات أراض مزروعة). (انظر الجدول رقم 6، وخريطة رقم 3).

جدول 6: استعمالات الأراضي في مدينة الخليل (المساحة بالدونم)					
مساحة المراعي والأراضي المفتوحة	مساحة الغابات الحرجية	مساحة الأراضي السكنية	المساحة الصالحة للزراعة		المساحة الكلية
			غير مزروعة	مزروعة	
452	650	30,000	6,792	36,208	74,102

المصدر: وزارة الزراعة الفلسطينية (MOA)- 2006.

## خريطة 3: استعمالات الأراضي ومسار جدار الفصل العنصري في مدينة الخليل



جدول رقم 7، يبين مساحة وأنواع الخضروات المختلفة البعلية والمروية المكشوفة في مدينة الخليل. وتعتبر الخضروات الثمرية البعلية أكثر الأنواع زراعة، وتبلغ مساحتها 1,315 دونما. كما تعتبر البندورة والبقوس والملفوف أكثر الأنواع زراعة في المنطقة.

جدول 7: مساحة الأراضي المزروعة بالخضروات البعلية والمروية المكشوفة في مدينة الخليل (المساحة بالدونم)											
المجموع		الخضار الأخرى		الأبصال		البقوليات الخضراء		الخضروات الورقية		الخضروات الثمرية	
مروي	بعلی	مروي	بعلی	مروي	بعلی	مروي	بعلی	مروي	بعلی	مروي	بعلی
399	1,610	160	240	70	0	24	50	71	5	74	1351

يوجد في مدينة الخليل 46 دونما من البيوت البلاستيكية، تزرع بالخضروات المختلفة، وأهمها الخيار، والبندورة.

هناك نوعان من النباتات الطبية تزرع في مدينة الخليل، وهما النعناع والميرمية، وتبلغ مساحتهما حوالي 26 دونما مروية.

وبالنسبة للأشجار المثمرة في مدينة الخليل، فيوجد 10,392 دونما مزروعة بأشجار الزيتون، إضافة إلى مساحات أخرى مزروعة بأنواع أخرى من الأشجار، مثل العنب، التين، واللوزيات. (أنظر الجدول رقم 8).

جدول 8: مساحة الأراضي المزروعة بالأشجار المثمرة في مدينة الخليل (المساحة بالدونم)													
المجموع		فواكه أخرى		الجوزيات		التفاحيات		اللوزيات		الحمضيات		الزيتون	
م	ب	م	ب	م	ب	م	ب	م	ب	م	ب	م	ب
0	13,034	0	1624	0	786	0	16	0	216	0	0	0	10,392

ب: بعلی، م: مروي.

وبالنسبة للمحاصيل الحقلية والعلفية في مدينة الخليل، فإن حوالي 21,750 دونما من المحاصيل الحقلية والعلفية تزرع بالحبوب، وخاصة القمح والذرة البيضاء والشعير. تليها محاصيل البقوليات الجافة، ومنها العدس، والمحاصيل العلفية كالكرسنة. (أنظر الجدول رقم 9).

جدول 9: مساحة الأراضي المزروعة بالمحاصيل الحقلية والعلفية في مدينة الخليل (المساحة بالدونم)															
المجموع		محاصيل أخرى		محاصيل منبهة		محاصيل علفية		محاصيل زيتية		بقوليات جافة		الابصال		الحبوب	
م	ب	م	ب	م	ب	م	ب	م	ب	م	ب	م	ب	م	ب
0	29425	0	3	0	200	0	3787	0	0	0	3545	0	140	0	21750

ب: بعلي، م: مروى.

أما على صعيد الثروة الحيوانية في مدينة الخليل، فإن حوالي 10% من سكان مدينة الخليل يقومون بتربية الثروة الحيوانية، مثل الأغنام، الماعز، الدجاج اللحم، والنحل. (انظر الجدول رقم 10).

جدول 10: الثروة الحيوانية في مدينة الخليل									
أبقار *	أغنام	ماعز	جمال	خيول	حمير	بغال	دجاج لحم	دجاج بياض	خلايا نخل
3,981	6,500	7,500	0	200	620	400	1,138,000	7,000	1,175

\* تشمل الأبقار، العجول، العجلات، والثيران.

## قطاع المؤسسات والخدمات

تعتبر مدينة الخليل المدينة الرئيسية في محافظة الخليل، لذا فإن معظم المؤسسات الحكومية التي في المحافظة، توجد فيها باعتبارها مركز المحافظة، ومنها:

- مكتب بريد.
- مكتب وزارة العمل.
- مكتب وزارة الزراعة.
- مكتب الشؤون الاجتماعية.
- مركز إطفائية.
- مركز شرطة.
- مكتب أمن.
- مقر محافظة الخليل.
- دائرة السير.
- مكتب وزارة الاقتصاد.
- مبنى المقاطعة.
- مكتب وزارة التعليم العالي.
- مكتب وزارة الإعلام.
- مديرية التربية والتعليم.
- مديرية الداخلية.
- مجمع الدوائر الحكومية.

كما يوجد في مدينة الخليل عدة جمعيات ونواد ومؤسسات محلية، ومنها:

1. بلدية الخليل: تأسست في عام 1971، ويعمل فيها 941 موظفاً، والبلدية تضم عدة أقسام تعمل على تقديم الخدمات العامة لجميع السكان.
2. جمعية سيدات الخليل الخيرية.



3. جمعية أصدقاء المريض.
  4. الجمعية الخيرية الإسلامية (جمعية الشبان المسلمين).
  5. جمعية الهلال الأحمر.
  6. رابطة الجامعيين.
  7. جمعية حماية وتنظيم الأسرة.
- (أنظر الخريطة رقم 2).

## البنية التحتية والموارد الطبيعية

- **الاتصالات:** مدينة الخليل موصولة بشبكة الاتصالات، وتقريبا جميع الوحدات السكنية لديها خط هاتف.
- **المياه:** تم وصل مدينة الخليل بشبكة المياه في عام 1936، وتقريبا هناك 80% من الوحدات السكنية موصولة بشبكة المياه. وتقوم سلطة المياه الفلسطينية، وشركة المياه الإسرائيلية (ميكروت) بتزويد المدينة بالمياه. وتعتبر آبار الجمع، وعشرة ينابيع، وثلاثة آبار جوفية المصادر البديلة لشبكة المياه، كما يوجد في المدينة عدة خزانات للمياه بسعة 1,000 م<sup>3</sup>. وتعاني خدمة المياه في مدينة الخليل من مشاكل كثيرة، منها:
  1. نقص المياه وخاصة في الصيف.
  2. قلة مصادر المياه.
  3. جودة المياه.
- **الكهرباء:** تم وصل المدينة بشبكة الكهرباء منذ عام 1960. وجميع الوحدات السكنية في المدينة موصولة بالكهرباء. وتقوم البلدية بتنظيم توزيع الكهرباء على المواطنين، التي يتم شراؤها من شركة الكهرباء القطرية الإسرائيلية. وتعاني بعض المناطق في المدينة من ضعف التيار الكهربائي.
- **جمع النفايات الصلبة:** تتولى بلدية الخليل إدارة جمع النفايات الصلبة، حيث يتم جمعها يوميا من المناطق السكنية ونقلها بواسطة سيارة نفايات البلدية الى مكب النفايات الذي يبعد 20 كم عن المدينة. وتبلغ كمية النفايات الصلبة، التي يتم جمعها من المناطق السكنية حوالي 4,000 طن/يوميا. ويتم التخلص من النفايات في المكب عن طريق دفنها.
- **الصرف الصحي:** تم إنشاء شبكة الصرف الصحي في مدينة الخليل عام 1890، حيث تم وصل أكثر من 70% من الوحدات السكنية في المدينة بالشبكة، أما بقية الوحدات السكنية، فما زالت تستخدم الحفر الامتصاصية للتخلص من المياه العادمة.
- **خدمة المواصلات:** يتنقل السكان بواسطة 148 باصا، وحوالي 994 سيارة عمومية. ويوجد حوالي 206 كم طرق في مدينة الخليل، منها 112 كم طرق معبدة وبحالة جيدة، 85 كم طرق معبدة وبحالة سيئة، و9 كم طرق غير معبدة. ومن العقبات التي تواجه قطاع المواصلات في المدينة:
  1. وجود الحواجز الترابية والسواتر الإسمنتية على الطرق، والتي يقيمها الجيش الإسرائيلي.
  2. بناء جدار الفصل العنصري.

جدول 11: حالة الطرق وأطوالها في مدينة الخليل			
حالة الطرق	أطوال الطرق (كم)		
	طرق رئيسية	طرق داخلية	طرق زراعية
طرق معبدة (بحالة جيدة)	60	52	-
طرق معبدة (بحالة سيئة)	35	50	-
طرق غير معبدة	6	3	-
المجموع	101	105	-

## أثر إجراءات الاحتلال الإسرائيلي

منذ اندلاع الانتفاضة الثانية في شهر أيلول عام 2000، صادرت السلطات الإسرائيلية حوالي 40 كم<sup>2</sup> من أراضي محافظة الخليل. ويحيط بمدينة الخليل من الشرق مستوطنة كريات أربع، مستوطنة خارصينا، ومحطة الكهرباء الإسرائيلية، ومن الجنوب مستوطنة حاجاي. ويوجد في وسط مدينة الخليل (البلدة القديمة) بؤرة للمستوطنين اليهود. كما تخضع المدينة لحواجز عسكرية إسرائيلية دائمة وطيارة (متنقلة).

## الخطط والمشاريع التطويرية المنفذة

أعدت بلدية الخليل خطة تطويرية تشمل مشاريع تطويرية للمدينة. ومنذ عام 2004، نفذت البلدية ستة مشاريع في مجال الصرف الصحي، مولت من جهات خارجية.

## الأولويات والاحتياجات التطويرية للمدينة

تعاني مدينة الخليل من نقص كبير في البنية التحتية والخدمات. ويبين الجدول رقم 12، الأولويات والاحتياجات التطويرية للمدينة.

جدول 12: الأولويات والاحتياجات التطويرية في مدينة الخليل						
الرقم	القطاع	بحاجة ماسة	بحاجة	بحاجة متوسطة	ليست بحاجة	ملاحظات
<b>احتياجات البنية التحتية</b>						
1	شق، أو تعبيد طرق	*				9 كم <sup>^</sup>
2	تركيب شبكة مياه جديدة	*				
3	إصلاح/ ترميم شبكة المياه الموجودة	*				
4	بناء خزان مياه	*				
5	تركيب شبكة مياه لتغطية مناطق جديدة	*				
6	تركيب شبكة صرف صحي	*				
<b>الاحتياجات الصحية</b>						
1	بناء مراكز/ عيادات صحية جديدة	*				
2	إعادة تأهيل/ ترميم مراكز/ عيادات صحية موجودة	*				
3	شراء تجهيزات طبية للمراكز أو العيادات الموجودة	*				
<b>الاحتياجات التعليمية</b>						
1	بناء مدارس جديدة	*				
2	إعادة تأهيل مدارس موجودة	*				
3	تجهيزات تعليمية	*				
<b>الاحتياجات الزراعية</b>						
1	استصلاح أراض زراعية	*				
2	إنشاء آبار جمع مياه	*				
3	بناء حظائر/ بركسات مواشي	*				
4	خدمات بيطرية	*				
5	أعلاف وتبن للماشية	*				
6	إعادة تأهيل بيوت بلاستيكية	*				
7	بذور فلحة	*				
8	نباتات ومواد زراعية	*				

9 كم<sup>^</sup>: 6 كم طرق رئيسية، و 3 كم طرق فرعية.

## المراجع:

- الجهاز المركزي للإحصاء الفلسطيني، 2009، التعداد العام للسكان والمساكن والمنشآت، 2007. رام الله- فلسطين.
- معهد الأبحاث التطبيقية- القدس (أريج)، 2006- 2009، قاعدة بيانات نظم المعلومات الجغرافية. بيت لحم- فلسطين.
- وزارة التربية والتعليم العالي، 2006/2007. بيانات مديرية تربية الخليل، فلسطين.
- وزارة الزراعة الفلسطينية (MOA)، 2006، بيانات مديرية زراعة الخليل، فلسطين.