

دليل قرية بيت عمرا



إعداد



معهد الأبحاث التطبيقية- القدس
أريج

بتمويل من



التعاون الإسباني



برنامج أزهار

2009

شكر و عرفان

يتقدم معهد الأبحاث التطبيقية- القدس (أريج) بالشكر والتقدير من الوكالة الإسبانية للتعاون الدولي من أجل التنمية (AECID) لتمويلها هذا المشروع من خلال برنامج أزاهار (AZAHAR).

كما يتقدم المعهد بالشكر الجزيل إلى المسؤولين الفلسطينيين في الوزارات، والبلديات، ومجالس الخدمات المشتركة، واللجان والمجالس القروية، والجهاز المركزي للإحصاء الفلسطيني، لما قدموه من مساعدة وتعاون مع فريق البحث خلال عملية جمع البيانات.

أريج أيضا تخلص بالشكر لجميع الموظفين الذين عملوا طوال العامين الماضيين من أجل إنجاز هذا العمل الذي يهدف إلى خدمة المجتمع الفلسطيني.

مقدمة

هذا الكتيب هو جزء من سلسلة كتيبات، والتي تحتوي على معلومات شاملة عن التجمعات السكانية في محافظة الخليل. جاءت سلسلة الكتيبات هذه نتيجة لدراسة شاملة لجميع التجمعات السكانية في محافظة الخليل، والتي تهدف إلى توثيق الأوضاع المعيشية في المحافظة، وإعداد الخطط التنموية للمساعدة في تحسين المستوى المعيشي لسكان المنطقة، والذي تم من خلال تنفيذ مشروع "دراسة التجمعات السكانية وتقييم الاحتياجات التطويرية حسب برنامج ازاهار" الذي ينفذه معهد الأبحاث التطبيقية-القدس (أريج)، والممول من الوكالة الإسبانية للتعاون الدولي من أجل التنمية (AECID)، وبرنامج ازاهار الإسباني (AZAHAR).

يهدف المشروع إلى دراسة وتحليل وتوثيق الأوضاع الاجتماعية والاقتصادية، والبرامج والأنشطة اللازمة للتخفيف من أثر الأوضاع السياسية والاقتصادية والاجتماعية غير المستقرة في محافظة الخليل، مع التركيز بصفة خاصة على برنامج ازاهار، وأهدافه المتعلقة بالمياه، والبيئة، والزراعة.

ويهدف المشروع أيضا إلى دراسة وتحليل وتوثيق وفرة الموارد الطبيعية، والبشرية، والاجتماعية، والاقتصادية، والبيئية، والقيود المفروضة، وتقييم الاحتياجات لتنمية المناطق الريفية والمهمشة في محافظة الخليل. إضافة إلى ذلك، إعداد استراتيجيات وبرامج وأنشطة تنموية، للتخفيف من أثر الأوضاع السياسية والاجتماعية والاقتصادية السيئة وغير المستقرة، مع التركيز على القطاع الزراعي.

يمكن الاطلاع على جميع أدلة التجمعات السكانية في محافظة الخليل باللغتين العربية و الانجليزية على الموقع الالكتروني التالي <http://proxy.arij.org/vprofile/>.

المحتويات

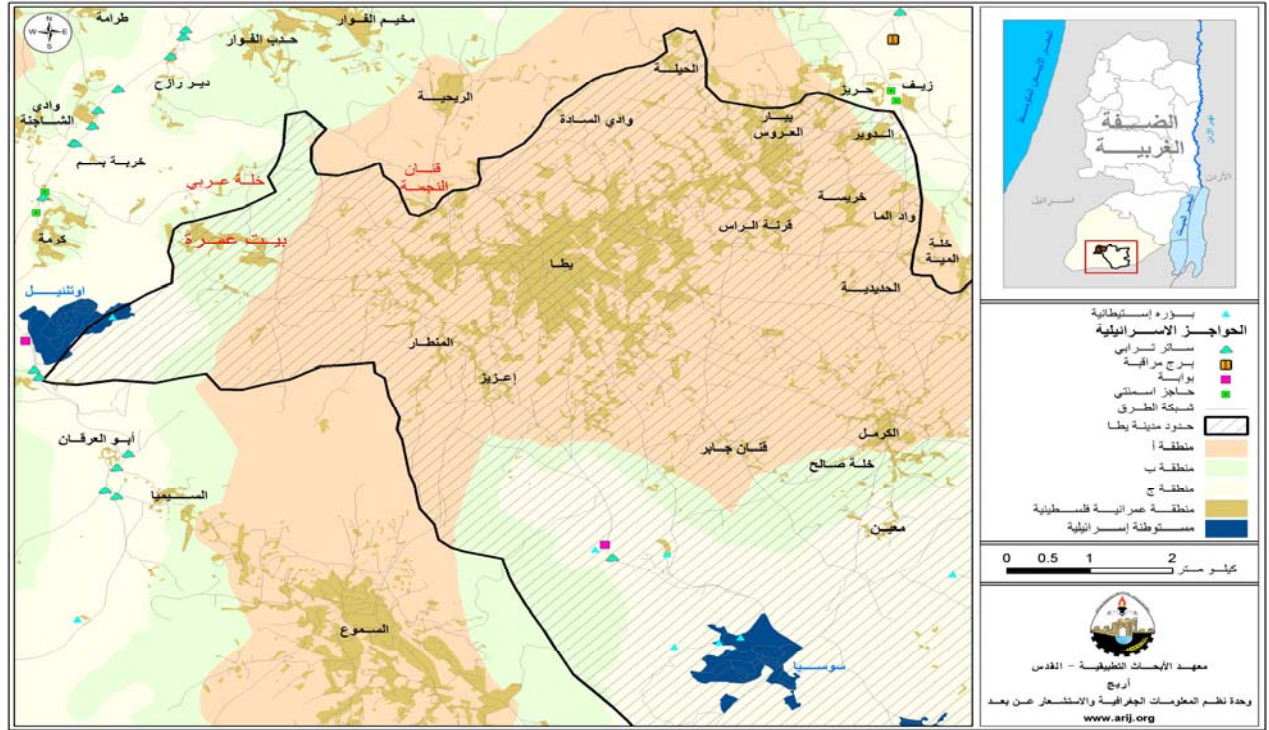
4.....	الموقع الجغرافي والخصائص الطبيعية.....
4.....	نبذة تاريخية.....
5.....	الأماكن الدينية والأثرية.....
6.....	السكان.....
6.....	قطاع التعليم.....
7.....	قطاع الصحة.....
7.....	الأنشطة الاقتصادية.....
9.....	قطاع الزراعة.....
10.....	المؤسسات والخدمات.....
10.....	البنية التحتية والمصادر الطبيعية.....
11.....	أثر إجراءات الاحتلال الإسرائيلي.....
11.....	الخطط والمشاريع التطويرية المنفذة.....
12.....	الأولويات والاحتياجات التطويرية للقرية.....
13.....	المراجع:.....

دليل قرية بيت عمرا

الموقع الجغرافي والخصائص الطبيعية

قرية بيت عمرا، هي إحدى قرى منطقة يطا في محافظة الخليل، وتقع إلى الجنوب من مدينة الخليل، وعلى بعد 18 كم منها. يحدها من الشرق بلدة يطا (المحاجر)، ومن الشمال قرية حذب الفوار، ومن الغرب قرية كرمة، ومن الجنوب بلدة السموع. (انظر خريطة رقم 1).

خريطة 1: موقع وحدود قرية بيت عمرا



تقع قرية بيت عمرا غرب بلدة يطا، وعلى ارتفاع 717 مترا فوق سطح البحر، ويبلغ المعدل السنوي للأمطار فيها حوالي 303 ملم، ويصل معدل درجات الحرارة إلى 18 درجة مئوية، ويبلغ معدل الرطوبة النسبية حوالي 60%. (وحدة المعلومات الجغرافية- أريج).

تصنف قرية بيت عمرا على أنها منطقة ريفية، ويقوم بإدارة القرية منذ عام 1980، مجلس قروي، يتكون من 7 أعضاء، وموظف واحد، كما يوجد للمجلس مقر رسمي في القرية. ومن مسؤوليات المجلس القروي التي يقوم بتقديمها، خدمات البنية التحتية مثل الكهرباء والماء، وجمع النفايات. وتجمع بيت عمرا يضم إداريا كلا من بيت عمرا وخلة عربي.

نبذة تاريخية

يعود تاريخ قرية بيت عمرا إلى العصر الكنعاني، حيث كانت تقوم على أراضيها قرية (زانوح)، بمعنى مستنقع، وكلمة عمرة تحريف للكلمة السريانية (عمرا) بمعنى مسكن ودير (الدباغ-1991). بينما يعود تاريخ قرية خلة عربي إلى عام 1950، حيث يرجع اسمها إلى أول شخص سكن في المنطقة، وكان اسمه "عربي"، لذلك سميت القرية "خلة عربي". أما بالنسبة إلى سكان بيت عمرا فهم سكان أصليين في المنطقة، بينما أصل سكان خلة عربي من سكان يطا.

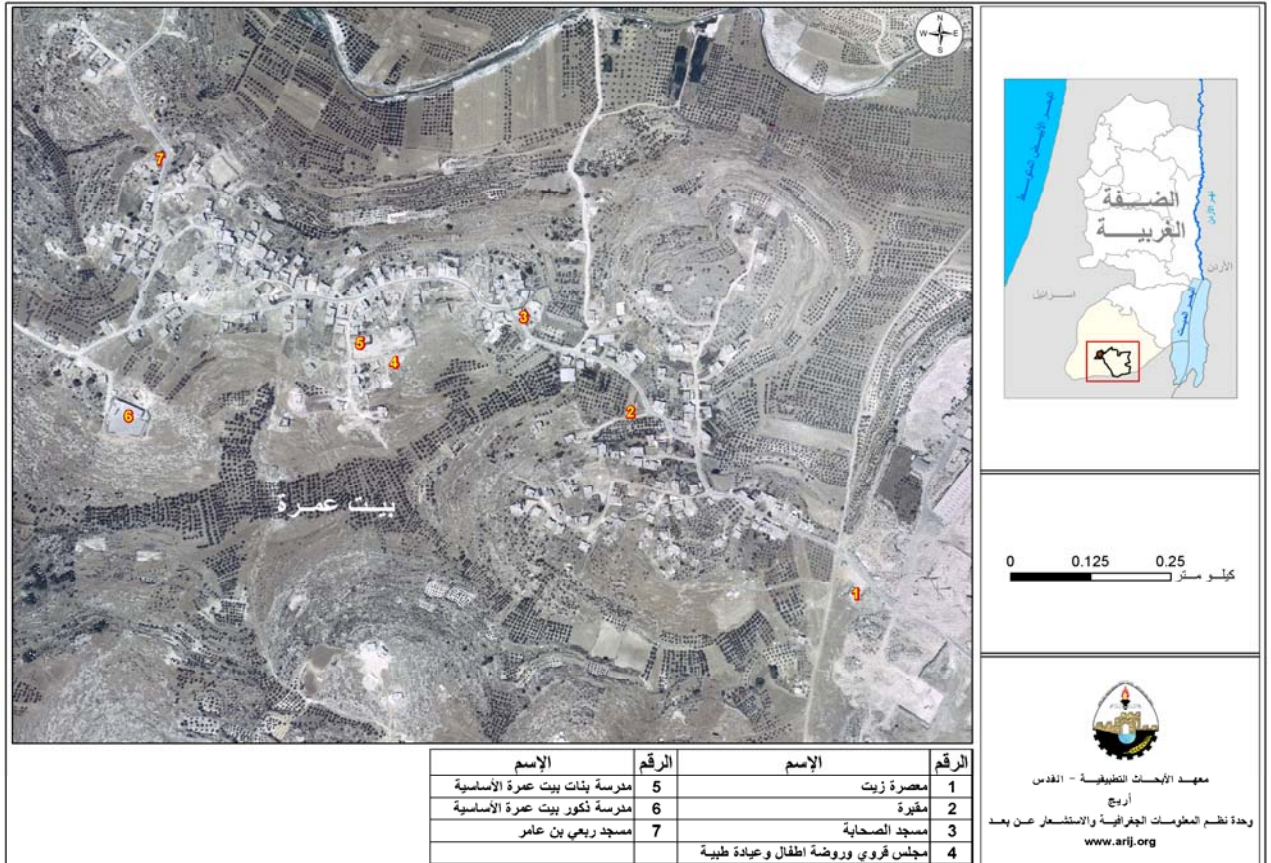
صورة من قرية بيت عمرا



الأماكن الدينية والأثرية

يوجد في قرية بيت عمرا أربعة مساجد، وهي: مسجد الصحابة، مسجد ربيعي بن عامر، مسجد عمر بن الخطاب، ومسجد أم العمد. كما يوجد مسجد واحد في خلة عربي، وهو مسجد عمر بن الخطاب. (انظر خريطة رقم 2).
أما بالنسبة للمواقع الأثرية في القرية، فيوجد فيها بركة مجد الباع، وهي بحاجة إلى ترميم.

خريطة 2: المواقع الرئيسية في قرية بيت عمرا



السكان

يبين تعداد السكان الفلسطيني الذي جرى في عام 2007، أن عدد سكان قرية بيت عمرا بلغ 2,369 نسمة، منهم 2,165 نسمة تقطن بيت عمرا، و204 نسمة تقطن خلة عربي، ومن مجموع السكان الكلي، هناك 1,232 نسمة من الذكور، و1,137 نسمة من الإناث. (انظر الجدول رقم 1).

جدول 1: عدد سكان بيت عمرا حسب التجمع والجنس- 2007			
التجمع	ذكور	إناث	المجموع
بيت عمرا	1,116	1,049	2,165
خلة عربي	116	55	204
المجموع	1,232	1,137	2,369

المصدر: الجهاز المركزي للإحصاء الفلسطيني، 2009، التعداد العام للسكان والمساكن- 2007، النتائج النهائية.

الفئات العمرية والجنس

أظهرت بيانات التعداد العام للسكان والمساكن الذي نفذته الجهاز المركزي للإحصاء الفلسطيني، أن توزيع الفئات العمرية في قرية بيت عمرا لعام 2007، كان كما يلي: 51.2% ضمن الفئة العمرية أقل من 15 عاما، و47.1% ضمن الفئة العمرية 15-64 عاما، و1.7% ضمن الفئة العمرية 65 عاما فما فوق. كما أظهرت البيانات أن نسبة الذكور للإناث في المنطقة، هي 106.4 : 100، أي أن نسبة الذكور 51.5%، ونسبة الإناث 48.5%.

العائلات

يتألف سكان قرية بيت عمرا من عدد من العائلات، منها: ادعيس، المصري، الشحاتيت، الشواهين، بحيص. ويتألف سكان قرية خلة عربي من عدد من العائلات، منها: ادعيس، ورومي.

قطاع التعليم

بلغ عدد الأميين لدى سكان قرية بيت عمرا للعام 2007، حوالي 135 شخصا، وقد شكلت نسبة الإناث 71%، وهذه تعتبر نسبة عالية مقارنة بنسبة الذكور. ومن مجموع السكان المتعلمين، كان هناك 21.7% يستطيعون القراءة والكتابة، و32.5% انهموا دراستهم الابتدائية، و23.4% انهموا دراستهم الإعدادية، و10.6% انهموا دراستهم الثانوية. الجدول رقم 2، يبين المستوى التعليمي في قرية بيت عمرا، حسب الجنس والتحصيل العلمي لعام 2007.

جدول 2: سكان قرية بيت عمرا (10 سنوات فأكثر) حسب الجنس والحالة التعليمية- 2007											
الجنس	أمي	يعرف القراءة والكتابة	ابتدائي	إعدادي	ثانوي	دبلوم متوسط	بكالوريوس	دبلوم عالي	ماجستير	دكتوراة	المجموع
ذكور	39	147	241	180	86	2	16	-	2	-	713
إناث	96	155	211	145	62	1	7	-	-	-	677
المجموع	135	302	452	325	148	3	23	-	2	-	1390

المصدر: الجهاز المركزي للإحصاء الفلسطيني، 2009، التعداد العام للسكان والمساكن- 2007، النتائج النهائية. ملاحظة: يتضمن الجدول بيانات قرية بيت عمرا، وخلة عربي.

حسب المسح الميداني الذي جرى عام 2007، بلغ عدد المدارس في قرية بيت عمرا، مدرستان حكوميتان (وزارة التربية والتعليم العالي)، وهما مدرسة بيت عمرا الأساسية للبنين، ومدرسة بيت عمرا الأساسية للبنات. (انظر الجدول رقم 3 وخريطة رقم 2).

جدول 3: المدارس في قرية بيت عمرا حسب الاسم والمرحلة والجنس والجهة المشرفة				
الرقم	اسم المدرسة	المرحلة	الجنس	الجهة المشرفة
1	مدرسة بيت عمرا الأساسية للبنين	أساسي	ذكور	حكومية
2	مدرسة بيت عمرا الأساسية للبنات	أساسي	مختلطة	حكومية

كما أظهرت بيانات وزارة التربية والتعليم العالي في العام الدراسي 2006/2007، أن عدد الصفوف الدراسية في قرية بيت عمرا بلغ 22 صفاً، وعدد الطلاب 720 طالباً وطالبة، وعدد المعلمين 28 معلماً ومعلمة. (انظر الجدول رقم 4).

جدول 4: عدد المدارس والصفوف والطلاب حسب الجنس في بيت عمرا (2006-2007)			
المجموع	خاصة	حكومية	
1	-	1	عدد المدارس
11	-	11	عدد الصفوف
14	-	14	عدد المعلمين
362	-	362	عدد الطلاب
1	-	1	عدد المدارس
11	-	11	عدد الصفوف
14	-	14	عدد المعلمين
358	-	358	عدد الطلاب

المصدر: وزارة التربية والتعليم العالي - مديرية الخليل - 2007/2006.

أشارت البيانات في عام 2007، إلى وجود روضة واحدة للأطفال في قرية بيت عمرا وهي: روضة بيت عمرا، والتي تقدم خدمات التعليم التمهيدي لحوالي 20 طفلاً، ويشرف عليها القطاع الخاص.

وتعاني قرية بيت عمرا من عدم وجود مدارس للمرحلة الثانوية. لذلك يضطر الطلاب استكمال دراستهم الثانوية في مدارس بلدة يطا، أو مدارس مدينة الخليل، واللذان تبعدان عن القرية حوالي 8 كم، و18 كم على التوالي، بينما يضطر الطلاب في خلة عربي التوجه إلى مدرسة بيت عمرا الأساسية والتي تبعد عن القرية حوالي 2 كم لاستكمال تعليمهم الأساسي، أو إلى مدارس بلدة يطا والتي تبعد 8 كم لإكمال تعليمهم الثانوي. كما يعاني قطاع التعليم في القرية من المشاكل التالية:

1. عدم وجود مدارس كافية.
2. عدم كفاية الغرف الصفية في المدارس الموجودة.

قطاع الصحة

لا يوجد في قرية بيت عمرا أية مرافق صحية، باستثناء وجود مركز صحي، ومركز أمومة وطفولة، تشرف عليهما وزارة الصحة الفلسطينية. أما خلة عربي فلا يوجد فيها أي نوع من الخدمات الصحية. وفي حالة الطوارئ يتوجه المرضى للعلاج إلى المرافق الصحية الموجودة في مدينة الخليل، أو بلدة يطا.

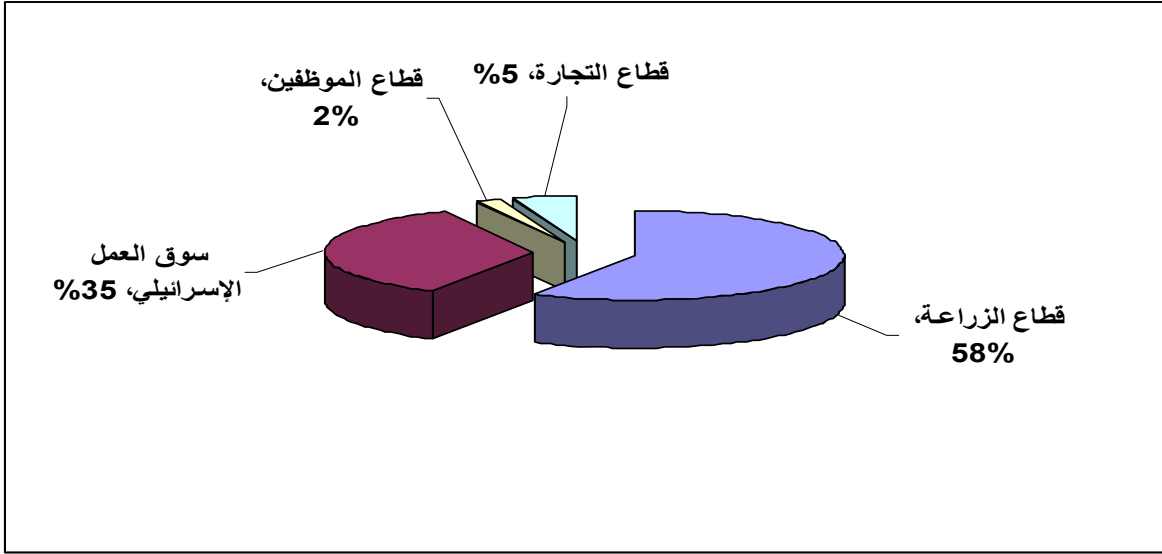
الأنشطة الاقتصادية

يعتمد اقتصاد قرية بيت عمرا على عدة قطاعات، أهمها قطاع الزراعة، حيث يستوعب حوالي 58% من القوى العاملة. وسوق العمل الإسرائيلي، الذي يستوعب حوالي 35% من القوى العاملة. (انظر الشكل رقم 1).

وقد أظهرت نتائج المسح الميداني لتوزيع الأيدي العاملة حسب النشاط الاقتصادي في قرية بيت عمرا، ما يلي:

- قطاع الزراعة، ويشكل 58% من الأيدي العاملة.
- سوق العمل الإسرائيلي، ويشكل 35% من الأيدي العاملة.
- قطاع التجارة، ويشكل 5% من الأيدي العاملة.
- قطاع الموظفين ويشكل 2% من الأيدي العاملة.

شكل 1: توزيع القوى العاملة حسب النشاط الاقتصادي في قرية بيت عمرا



يوجد في قرية بيت عمرا سبع بقالات، ومحلات للخدمات. أما خلة عربي فيوجد فيها بقالة واحدة.

وقد تبين أن الفئات الاجتماعية الأكثر تضررا في قرية بيت عمرا نتيجة الإجراءات الإسرائيلية، هي على النحو التالي:

- 1- العاملون السابقون في إسرائيل.
- 2- المعيلون لأسر تتكون من 6 أفراد فأكثر.
- 3- صغار المزارعين.
- 4- صغار التجار.
- 5- ربات البيوت والأطفال.

بينما كانت الفئات الاجتماعية الأكثر تضررا في قرية خلة عربي هي:

1. صغار المزارعين.
2. العاملون السابقون في إسرائيل.

القوى العاملة

أظهرت بيانات التعداد العام للسكان والمساكن لعام 2007، أن هناك 343 شخصا من السكان كانوا نشيطين اقتصاديا (منهم 78.4% يعملون). وكان هناك 1047 شخصا من السكان غير نشيطين اقتصاديا (منهم 59.3% من الطلاب، و7.6% من المتفرغين لأعمال المنزل، و7% غير قادرين على العمل). (انظر الجدول رقم 5).

جدول 5: سكان قرية بيت عمرا (10 سنوات فأكثر) حسب الجنس والعلاقة بقوة العمل- 2007

المجموع	غير نشطين اقتصاديا						نشيطون اقتصاديا			الجنس	
	المجموع	أخرى	لا يعمل ولا يبحث عن عمل	عاجز عن العمل	متفرغ لأعمال المنزل	طالب متفرغ للدراسة	المجموع	عاطل عن العمل (لم يسبق له العمل)	عاطل عن العمل (سبق له العمل)		مشتغل
713	382	-	5	39	6	331	331	24	44	263	ذكور
677	665	1	-	28	347	289	12	5	1	6	إناث
1.390	1047	1	5	67	353	620	343	29	45	269	المجموع

المصدر: الجهاز المركزي للإحصاء الفلسطيني، 2009، التعداد العام للسكان والمساكن- 2007، النتائج النهائية. ملاحظة: يتضمن الجدول بيانات قرية بيت عمرا، وخلة عربي.

قطاع الزراعة

تبلغ المساحة الكلية لقرية بيت عمرا حوالي 10,000 دونم، منها 2000 دونم أراض سكنية، 7,000 دونم أراض زراعية، و1,000 دونم أراض غابات ومناطق المفتوحة. كما تبلغ مساحة قرية خلة عربي 3000 دونم، منها 1000 دونم أراض سكنية، و2000 دونم أراض زراعية.

كما يوجد في القرية مساحات من الأراضي غير مستغلة بسبب عدم توفر المياه، وعدم توفر رأس المال اللازم للاستثمار في الزراعة، وضعف الجدوى الاقتصادية من الزراعة. تعتمد الزراعة في القرية على مياه الأمطار، وهناك بعض المزارعين يستخدمون مياه آبار الجمع المنزلية في ري مزرعتهم. وتشتهر قرية بيت عمرا في زراعة أشجار الزيتون والمحاصيل الحقلية والخضار.

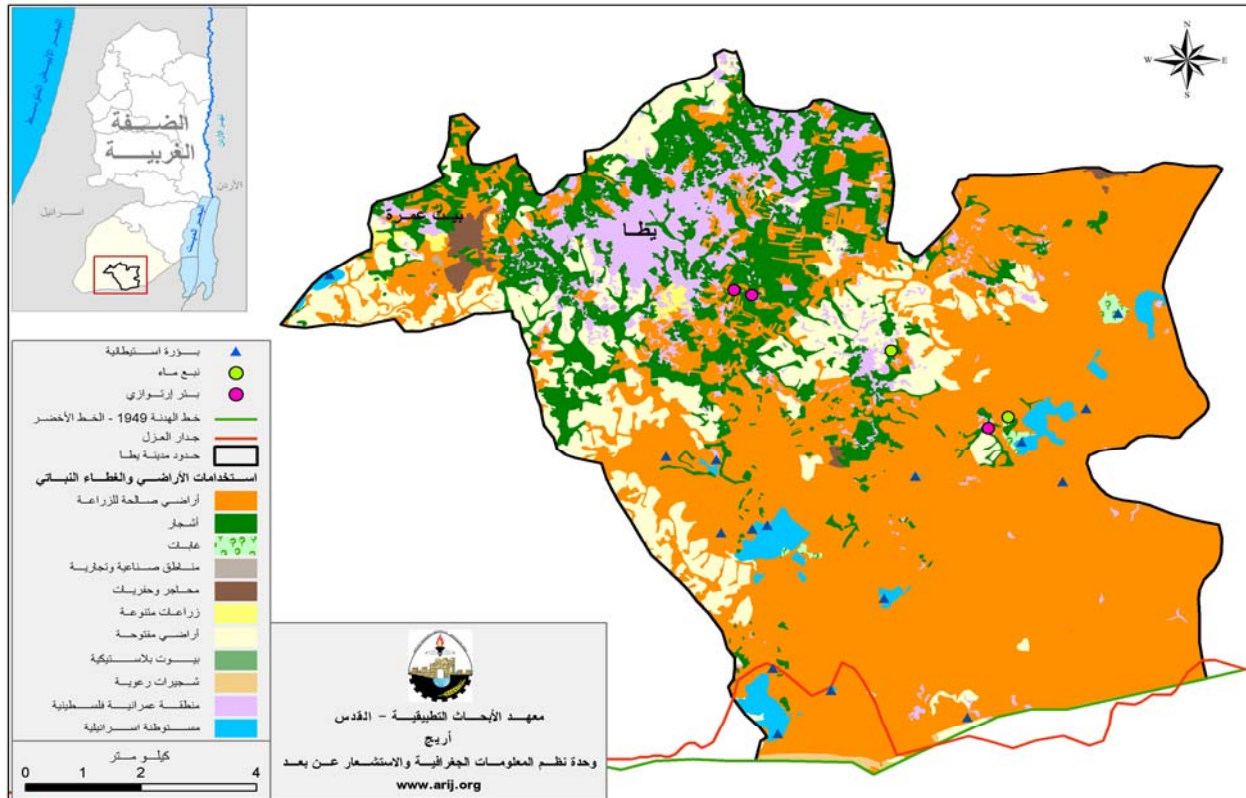
يوجد في القرية حوالي 2 كم من الطرق الزراعية، وهي مناسبة لسير التراكاتورات والآلات الزراعية، إلا إنها غير كافية.

أما على صعيد الثروة الحيوانية في قرية بيت عمرا، فإن معظم سكان قرية بيت عمرا يقومون بتربية الثروة الحيوانية، حيث يوجد في القرية حوالي 70 رأساً من الأبقار، 9000 رأساً من الأغنام، و1200 رأساً من الماعز، كما يوجد ثلاث مزارع دجاج تضم 4000 طير.

ويعاني قطاع الزراعة في قرية بيت عمرا من عقبات كثيرة، منها:

1. عدم توفر المياه، وصعوبة توصيلها الى الأراضي الزراعية.
2. عدم وجود طرق زراعية مناسبة.
3. تدفق المياه العادمة والتي تمر من أراضي القرية.

خريطة 3: استعمالات الأراضي ومسار جدار الفصل العنصري في قرية بيت عمرا



المؤسسات والخدمات

المؤسسة الرئيسية في قرية بيت عمرا هي مجلس قروي بيت عمرا والذي تأسس عام 1980. أما في خلة عربي فالمؤسسة الرئيسية هي لجنة مشاريع القرية.

البنية التحتية والموارد الطبيعية

- **الاتصالات:** قرية بيت عمرا موصولة بشبكة الاتصالات، وهناك 5% من الوحدات السكنية في قرية بيت عمرا موصولة بشبكة الاتصالات. أما في خلة عربي، فإن 55% من الوحدات السكنية موصولة بشبكة الاتصالات.
- **المياه:** قرية بيت عمرا موصولة بشبكة المياه منذ عام 2006. وتقوم بلدية يطا بتزويد القرية بالمياه عن طريق شركة ميكروت الإسرائيلية. وحوالي 90% من الوحدات السكنية في القرية موصولة بالشبكة. آبار الجمع هي مصدر المياه البديل للمواطنين في القرية. والمشكلة الرئيسية التي تواجه القرية في مجال خدمة المياه هي عدم وجود خزان مياه.
- **الكهرباء:** قرية بيت عمرا موصولة بشبكة الكهرباء منذ عام 1991. وتقريبا 80% من الوحدات السكنية في القرية موصولة بشبكة الكهرباء. تقوم شركة كهرباء الجنوب بتزويد وتوزيع الكهرباء في القرية. وتواجه خدمة الكهرباء في قرية بيت عمرا مشكلة ضعف التيار الكهربائي، وعدم وجود صيانة للشبكة.
- **الصرف الصحي:** لا يوجد في قرية بيت عمرا شبكة صرف صحي. ويتم التخلص من المياه العادمة عن طريق الحفر الامتصاصية والقنوات المفتوحة.
- **جمع النفايات الصلبة:** يوجد في قرية بيت عمرا نظام إدارة جمع النفايات الصلبة، ويتولى المجلس القروي إدارة جمع النفايات بالتعاون مع مجلس الخدمات المشترك للتخطيط والتطوير. تبلغ كمية النفايات الصلبة التي تنتج في القرية حوالي 5 أطنان يوميا. يتم جمع النفايات بواسطة سيارة تابعة لمجلس الخدمات المشترك، وتقلها إلى مكب نفايات الديرات، الذي يديره مجلس الخدمات المشترك، والذي يبعد عن القرية 15 كم. ويتم التخلص من النفايات الصلبة في المكب عن طريق حرقها ودفنها.
- **خدمة المواصلات:** لا يوجد في قرية بيت عمرا شبكة مواصلات رسمية، المواصلات المتوفرة عبارة عن عشرين سيارات خاصة وغير قانونية تعمل كقطاع غير منظم لخدمة المواطنين، عدا ذلك يضطر السكان للسير على الأقدام. ويعاني قطاع المواصلات في القرية من عدم وجود الطرق المعبدة الكافية، وعدم وجود العدد الكافي من المركبات في القرية. وفيما يتعلق بالطرق، يوجد في القرية 3 كم طرق رئيسة معبدة وبحالة جيدة، 10 كم طرق غير معبدة (8 كم طرق داخلية، و2 كم طرق زراعية).

أثر إجراءات الاحتلال الإسرائيلي

تقع مستوطنة "عتنائيل" الإسرائيلية جنوب غرب القرية، وتحتل حوالي 1000 دونم من أراضيها.

الخطط والمشاريع التطويرية المنفذة

أعد مجلس قروي بيت عمرا وخلة عربي خطة لتطوير القرية، وتشمل الخطة مشاريع تطويرية. ومنذ عام 2006، نفذ المجلس عددا من المشاريع في القرية. (انظر الجدول رقم6).

جدول 6: الخطط والمشاريع التطويرية التي نفذت في قرية بيت عمرا			
الرقم	اسم المشروع	النوع	الممول
الخطط والمشاريع التطويرية التي نفذت في قرية بيت عمرا			
1	بناء وتركيب شبكة مياه عام 2006	مياه	المشروع الايطالي- GVC
2	بناء الطابق الثاني من المدرسة الأساسية عام 2006	تعليمي	المشروع الايطالي- GVC
3	بناء مقر للمجلس القروي وعيادة وروضة أطفال عام 2007	خدمات	بنك التنمية الألماني
4	بناء الطابق الثاني في مدرسة الإناث، وبناء سور للمدرسة عام 2006	تعليمي	مؤسسة إنقاذ الطفل
الخطط والمشاريع التطويرية التي نفذت في قرية خلة عربي			
1	إنشاء شبكة مياه عام 2006	مياه	الاتحاد الأوروبي

الأولويات والاحتياجات التطويرية للقريّة

تعاني قرية بيت عمرا من نقص كبير في البنية التحتية والخدماتية. ويبين الجدول رقم 7، الأولويات والاحتياجات التطويرية للقرية.

جدول 7: الأولويات والاحتياجات التطويرية في قرية بيت عمرا						
الرقم	القطاع	بحاجة ماسة	بحاجة	بحاجة متوسطة	ليست بحاجة	ملاحظات
احتياجات البنية التحتية						
1	شق، أو تعبيد طرق	*				10 كم*
2	تركيب شبكة مياه جديدة				*	
3	إصلاح/ ترميم شبكة المياه الموجودة				*	
4	بناء خزان مياه	*				
5	تركيب شبكة مياه لتغطية مناطق جديدة	*				
6	تركيب شبكة صرف صحي	*				
الاحتياجات الصحية						
1	بناء مراكز/ عيادات صحية جديدة	*				
2	إعادة تأهيل/ ترميم مراكز/ عيادات صحية موجودة				*	
3	شراء تجهيزات طبية للمراكز أو العيادات الموجودة				*	
الاحتياجات التعليمية						
1	بناء مدارس جديدة	*				المرحلة الثانوية
2	إعادة تأهيل مدارس موجودة				*	
3	تجهيزات تعليمية	*				
الاحتياجات الزراعية						
1	استصلاح أراض زراعية	*				
2	إنشاء آبار جمع مياه		*			100 بئر
3	بناء حظائر/ بركسات مواشي	*				150 بركسا
4	خدمات بيطرية	*				
5	أعلاف وتبن للماشية	*				
6	إعادة تأهيل بيوت بلاستيكية				*	
7	بذور فلحة	*				
8	نباتات ومواد زراعية	*				

• 4 كم طرق رئيسة، 4 كم طرق داخلية، و2 كم طرق زراعية.

المراجع:

- الجهاز المركزي للإحصاء الفلسطيني، 2009، التعداد العام للسكان والمساكن والمنشآت، 2007. رام الله- فلسطين.
- الدباغ، مصطفى، 1991، بلادنا فلسطين، الجزء الخامس، القسم الثاني، دار الهدى، كفر قرع- فلسطين.
-
- معهد الأبحاث التطبيقية- القدس (أريج)، 2006-2009، قاعدة بيانات نظم المعلومات الجغرافية. بيت لحم- فلسطين.
- وزارة التربية والتعليم العالي، 2007/2006. بيانات مديرية تربية الخليل، فلسطين.
- وزارة الزراعة الفلسطينية (MOA)، 2006، بيانات مديرية زراعة الخليل، فلسطين.