

دليل قرية عرب الرماضين



إعداد



معهد الأبحاث التطبيقية- القدس
أريج

بتمويل من



التعاون الاسباني



برنامج أزهار

2009

شكر و عرفان

يتقدم معهد الأبحاث التطبيقية- القدس (أريج) بالشكر والتقدير من الوكالة الإسبانية للتعاون الدولي من أجل التنمية (AECID) لتمويلها هذا المشروع من خلال برنامج أزاهار (AZAHAR).

كما يتقدم المعهد بالشكر الجزيل إلى المسؤولين الفلسطينيين في الوزارات، والبلديات، ومجالس الخدمات المشتركة، واللجان والمجالس القروية، والجهاز المركزي للإحصاء الفلسطيني، لما قدموه من مساعدة وتعاون مع فريق البحث خلال عملية جمع البيانات.

أريج أيضا تخلص بالشكر جميع الموظفين الذين عملوا طوال العامين الماضيين من أجل إنجاز هذا العمل الذي يهدف إلى خدمة المجتمع الفلسطيني

مقدمة

هذا الكتيب هو جزء من سلسلة كتيبات، والتي تحتوي على معلومات شاملة عن التجمعات السكانية في محافظة الخليل. جاءت سلسلة الكتيبات هذه نتيجة لدراسة شاملة لجميع التجمعات السكانية في محافظة الخليل، والتي تهدف إلى توثيق الأوضاع المعيشية في المحافظة، وإعداد الخطط التنموية للمساعدة في تحسين المستوى المعيشي لسكان المنطقة، والذي تم من خلال تنفيذ مشروع "دراسة التجمعات السكانية وتقييم الاحتياجات التطويرية حسب برنامج ازاهار" الذي ينفذه معهد الأبحاث التطبيقية-القدس (أريج)، والممول من الوكالة الإسبانية للتعاون الدولي من أجل التنمية (AECID)، وبرنامج ازاهار الإسباني (AZAHAR).

يهدف المشروع إلى دراسة وتحليل وتوثيق الأوضاع الاجتماعية والاقتصادية، والبرامج والأنشطة اللازمة للتخفيف من أثر الأوضاع السياسية والاقتصادية والاجتماعية غير المستقرة في محافظة الخليل، مع التركيز بصفة خاصة على برنامج ازاهار، وأهدافه المتعلقة بالمياه، والبيئة، والزراعة.

ويهدف المشروع أيضا إلى دراسة وتحليل وتوثيق وفرة الموارد الطبيعية، والبشرية، والاجتماعية، والاقتصادية، والبيئية، والقيود المفروضة، وتقييم الاحتياجات لتنمية المناطق الريفية والمهملة في محافظة الخليل. إضافة إلى ذلك، إعداد استراتيجيات وبرامج وأنشطة تنموية، للتخفيف من أثر الأوضاع السياسية والاجتماعية والاقتصادية السيئة وغير المستقرة، مع التركيز على القطاع الزراعي.

يمكن الاطلاع على جميع أدلة التجمعات السكانية في محافظة الخليل باللغتين العربية و الانجليزية على الموقع الالكتروني التالي <http://proxy.arij.org/vprofile/>.

قائمة المحتويات

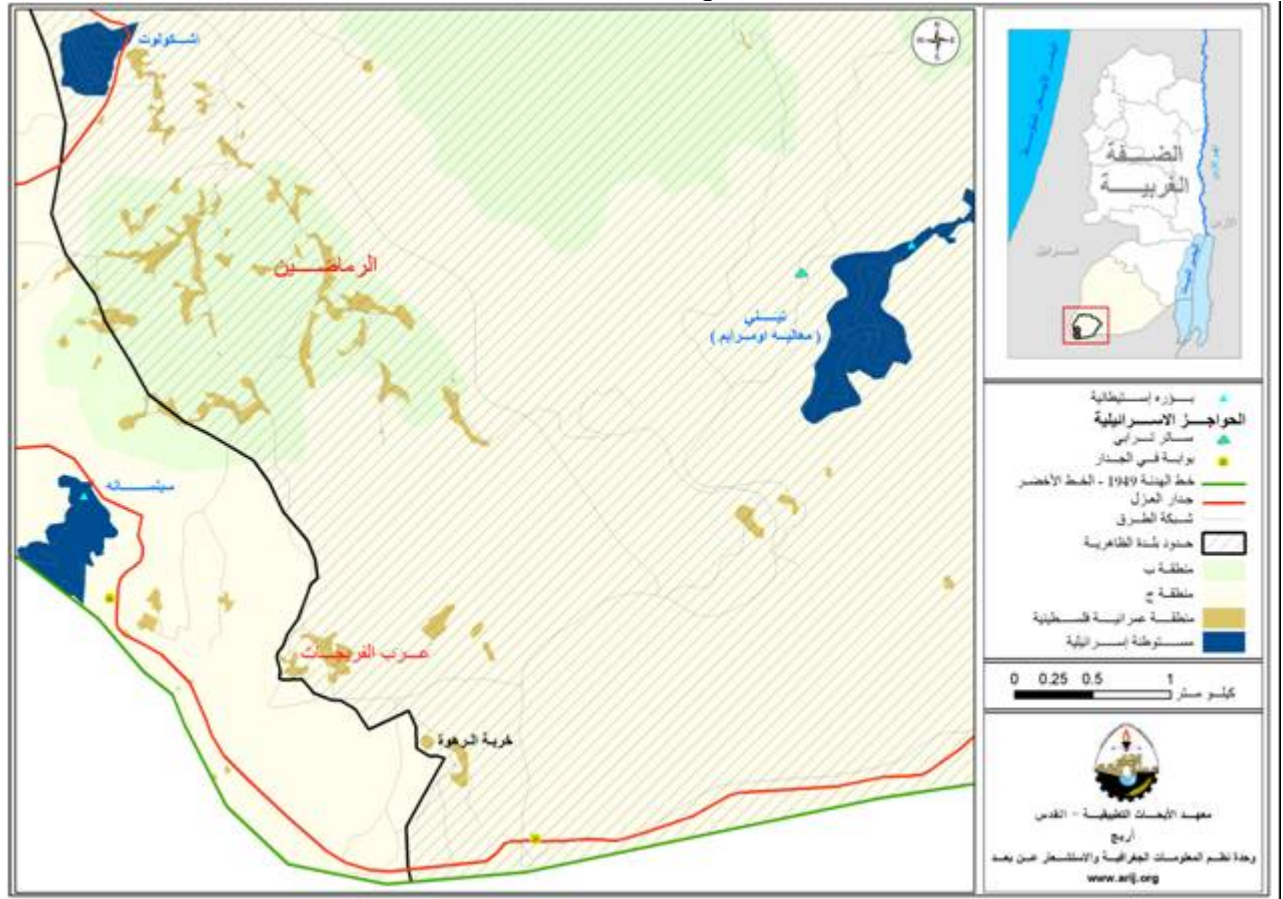
4.....	الموقع الجغرافي والخصائص الطبيعية.....
5.....	نبذة تاريخية.....
5.....	الأماكن الدينية والأثرية.....
6.....	السكان.....
7.....	قطاع التعليم.....
8.....	قطاع الصحة.....
8.....	الأنشطة الاقتصادية.....
9.....	قطاع الزراعة.....
11.....	المؤسسات والخدمات.....
11.....	البنية التحتية والمصادر الطبيعية.....
12.....	أثر إجراءات الاحتلال الإسرائيلي.....
12.....	الخطط والمشاريع التطويرية المنفذة.....
13.....	الأولويات والاحتياجات التطويرية للقرية.....
14.....	المراجع.....

دليل قرية عرب الرماضين

الموقع الجغرافي والخصائص الطبيعية

قرية عرب الرماضين، هي إحدى قرى منطقة الظاهرية في محافظة الخليل، وتقع إلى الجنوب الغربي من مدينة الخليل. يحد قرية عرب الرماضين من الشرق الشارع الرئيس الواصل بين بئر السبع ومدينة الخليل، ومن الشمال بلدة الظاهرية، وأراضي دورا، ومن الغرب والجنوب خط الهدنة لعام 1949 (الخط الأخضر). (انظر خريطة رقم 1).

خريطة 1: موقع وحدود قرية عرب الرماضين



تقع قرية عرب الرماضين بالقرب من صحراء النقب، وعلى ارتفاع يبلغ 565 متراً فوق سطح البحر، أما عرب الفريجات فتقع على ارتفاع 470 متراً فوق سطح البحر، ويبلغ المعدل السنوي لهطول الأمطار في القرية 336 ملم، ويصل المعدل السنوي لدرجات الحرارة إلى 19 درجة مئوية، ومعدل الرطوبة النسبية 59.3%. (وحدة المعلومات الجغرافية - أريحا).

كما وقد صنفت قرية الرماضين بأنها منطقة ريفية، وتدار القرية منذ العام 1997 من قبل مجلس قروي تم تعيينه من قبل وزارة الحكم المحلي الفلسطيني. ويتكون المجلس من 9 أعضاء، ويوجد في المجلس أربعة موظفين. ويقوم مجلس عرب الرماضين بتقديم خدماته أيضاً إلى قرية عرب الفريجات، حيث أن عرب الفريجات تتبع إدارياً لقرية عرب الرماضين. ويقوم المجلس القروي بتقديم خدمات البنية التحتية للسكان، مثل الكهرباء والماء، وتعبيد وإصلاح الطرق، والخدمات التعليمية، والتي تشمل بناء وإصلاح المدارس، بالإضافة إلى تقديم الخدمات الاجتماعية والإنسانية.

نبذة تاريخية

يعود تاريخ قرية عرب الرماضين إلى عام 1948، عندما قامت إسرائيل باحتلال فلسطين. فقد كان سكان القرية جزءاً من بدو بئر السبع الذين عاشوا في صحراء النقب، وبعد النكبة واحتلال إسرائيل لأراضيهم وممتلكاتهم وتهجيرهم منها عام 1948، اضطر عرب الرماضين إلى الهجرة إلى مناطق جديدة قريبة من أراضيهم الأصلية، فاختاروا منطقة الظاهرية. وسميت المنطقة التي سكنوا فيها "عرب الرماضين" نسبة إلى جدهم الأول "رمضان"، فأصل جميع سكان القرية هم من بدو النقب.

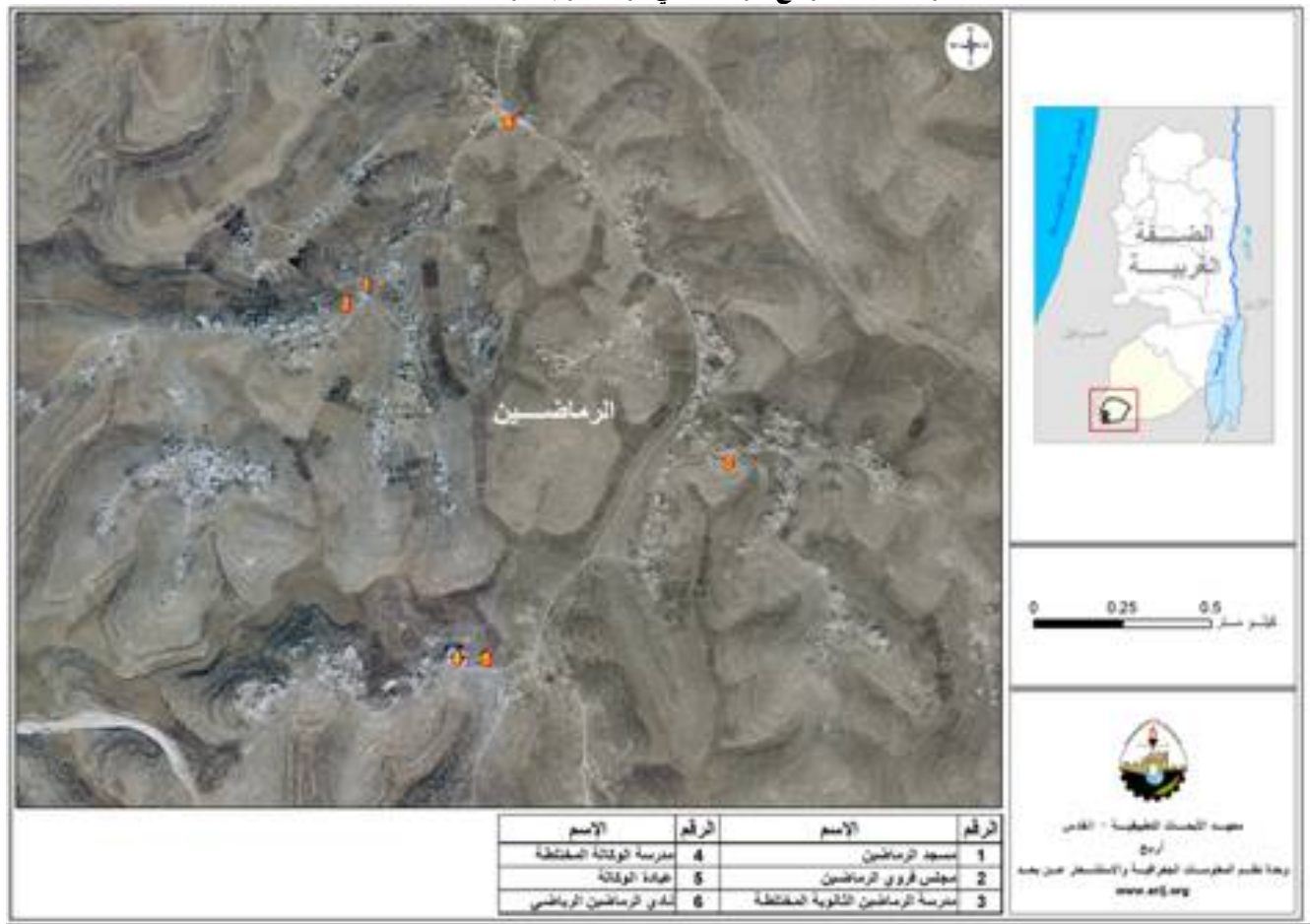
صورة من قرية عرب الرماضين



الأماكن الدينية والأثرية

يوجد في القرية 3 مساجد، هي: مسجد الأنوار، مسجد المهاجرين، ومسجد المرابطين. إضافة إلى وجود العديد من الأماكن الأثرية والتاريخية في القرية تشمل، ومنها: دير الفادي، دير الهوى، وكنيسة عسيلة. (انظر خريطة رقم 2).

خريطة 2: المواقع الرئيسية في قرية عرب الرماضين



السكان

بين تعداد السكان الفلسطيني الذي جرى عام 2007، أن عدد سكان قرية عرب الرماضين بلغ 3,853 نسمة، منهم 3,281 شخصاً يسكنون قرية الرماضين، و572 شخصاً يسكنون عرب الفريجات (انظر الجدول رقم 1). وبلغ عدد الأسر 572 أسرة، وعدد الوحدات السكنية 665 وحدة، وبلغ متوسط حجم الأسرة 7 أفراد.

جدول 1: عدد سكان قرية عرب الرماضين حسب التجمع، والجنس			
التجمع	ذكور	إناث	المجموع
الرماضين	1,625	1,656	3,281
الفريجات	260	312	572
المجموع	1,885	1,968	3,853

المصدر: الجهاز المركزي للإحصاء الفلسطيني 2009 التعداد العام للسكان والمساكن 2007-النتائج النهائية.

الفئات العمرية والجنس

أظهرت نتائج التعداد العام للسكان والمساكن عام 2007 تصنيف سكان عرب الرماضين حسب الفئات العمرية والجنس حيث ان 46.2% من السكان هم دون سن الخامسة عشر من العمر، و 48.6% هم في الفئة العمرية 15-64 سنة و 2.6% فقط ضمن الفئة العمرية 65 سنة فأكثر.

العائلات

يوجد في قرية عرب الرماضين عدد من العائلات، منها: الزغارنة، الشعور، الفريجات، والمليحات، الرغمت، السواعد، الدغاممة، والمسامرة.

قطاع التعليم

بلغت نسبة الأمية لدى سكان قرية عرب الرماضين عام 2007، حوالي أن 14.2%، وقد شكلت نسبة الإناث 75.9%، و18.5% يستطيعون القراءة والكتابة، و23.6% انهموا دراستهم الابتدائية، و26.6% انهموا دراستهم الإعدادية، و12.9% من السكان انهموا دراستهم الثانوية، و4.3% انهموا تعليمهم العالي (دبلوم فأعلى). (انظر الجدول رقم 2).

الجنس	أمي	يعرف القراءة والكتابة	ابتدائي	إعدادي	ثانوي	دبلوم متوسط	بكالوريوس	دبلوم عالي	ماجستير	دكتوراة	المجموع
ذكور	84	203	305	376	152	41	31	0	3	0	1195
إناث	264	250	274	276	164	10	20	0	0	0	1258
المجموع	348	453	579	652	316	51	51	0	3	0	2453

المصدر: الجهاز المركزي للإحصاء الفلسطيني، 2009. التعداد العام للسكان والمساكن - 2007، النتائج النهائية. المعلومات تشمل عرب الرماضين وعرب الفريجات.

يوجد 3 مدارس في قرية عرب الرماضين، منها مدرستان في قرية عرب الرماضين (مدرسة حكومية، والأخرى مدرسة تابعة لوكالة الغوث الدولية)، ومدرسة حكومية في عرب الفريجات. وجميعها مدارس مختلطة (مدرستان ابتدائية، ومدرسة ثانوية). (انظر الجدول رقم 3).

الرقم	اسم المدرسة	المرحلة	الجنس	الجهة المشرفة
1	مدرسة الرماضين الأساسية المختلطة	أساسي	مختلطة	وكالة الغوث الدولية
2	مدرسة الرماضين الثانوية المختلطة	ثانوي	مختلطة	حكومية
3	مدرسة عرب الفريجات الأساسية المختلطة	أساسي	مختلطة	حكومية

المصدر: أريج، 2007.

كما أظهرت بيانات وزارة التربية والتعليم العالي في العام الدراسي 2007/2006، أن عدد الصفوف الدراسية في القرية بلغ 51 صفًا، وعدد الطلاب 725 طالبًا وطالبة، وعدد المعلمين 41 معلمًا ومعلمة (انظر الجدول رقم 4، وخريطة رقم 2).

العدد	حكومية	وكالة الغوث الدولية	المجموع
المدارس	2	1	3
الصفوف	17	24	41
المعلمين	22	29	51
الطلاب	305	420	725

المصدر: قاعدة بيانات أريج - 2007.

يوجد في قرية عرب الرماضين روضة أطفال واحدة، وهي روضة البادية، تضم 90 طفلًا، ويشرف عليها القطاع الخاص.

يعاني قطاع التعليم في الرماضين من عدة مشاكل، منها:

- بعد المدارس عن المناطق السكنية.
- صعوبة المواصلات.
- وجود نقطة تفتيش إسرائيلية دائمة على مدخل القرية.

قطاع الصحة

يوجد في قرية عرب الرماضين عدد من المرافق الصحية، منها: عيادة طبيب عام (خاصة)، 3 عيادات صحية، ومركز أمومة وطفولة، ومختبر طبي تابعة لوكالة الغوث وتشغيل اللاجئين والتي تقدم خدماتها الصحية بشكل خاص للاجئين (انظر الجدول رقم 5، وخريطة رقم 2).

جدول 5: عدد المؤسسات الصحية في قرية عرب الرماضين، حسب السلطة المشرفة				
نوع المؤسسة	حكومية	خاصة	خيرية	أهلية (وكالة الغوث)
عيادة طبيب عام	-	1	-	-
عيادة صحية	1	-	1	1
مختبر طبي	-	-	-	1
مركز أمومة وطفولة	-	-	-	1
المجموع	1	1	1	3

المصدر: قاعدة بيانات أريج- 2007.

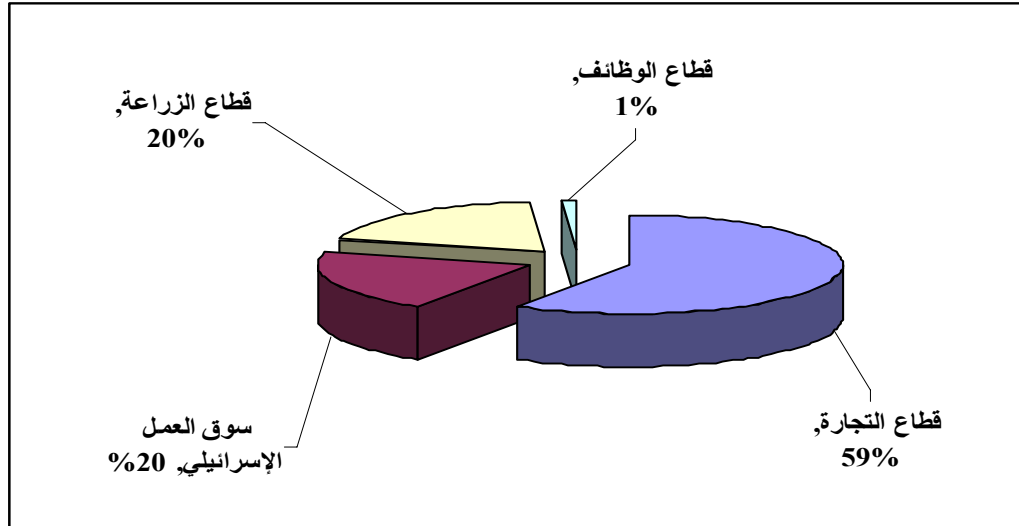
ورغم وجود هذه المرافق الصحية، إلا أن القرية لا تزال تعاني من قلة العناية الصحية الأولية، وعدم وجود طبيب متفرغ بشكل كامل في القرية، وعدم وجود سيارة إسعاف.

الأنشطة الاقتصادية

وقد أظهرت نتائج المسح الميداني لتوزيع الأيدي العاملة بحسب النشاط الاقتصادي في القرية، كما يلي:

- قطاع التجارة، ويشكل 59% من الأيدي العاملة.
- قطاع الزراعة، ويشكل 20% من الأيدي العاملة.
- سوق العمل الإسرائيلي، ويشكل 20% من الأيدي العاملة.
- قطاع الموظفين، ويشكل 1% من الأيدي العاملة.

شكل 1: توزيع النشاط الاقتصادي في عرب الرماضين



يوجد في قرية عرب الرماضين 6 بقالات، ومحل للخدمات العامة.

وقد تبين أن الفئات الاجتماعية الأكثر تضرراً في قرية عرب الرماضين نتيجة الإجراءات الإسرائيلية، هي النحو التالي:

- 1- العاملون السابقون في إسرائيل.
- 2- صغار المزارعين.
- 3- ربوات البيوت والأطفال.

4- المعيلون لأسر تتكون من 6 أفراد فأكثر.

5- صغار التجار.

القوى العاملة

أظهرت بيانات التعداد العام للسكان والمساكن لعام 2007، أن هناك 581 شخصا كانوا نشيطين اقتصاديا (منهم 66% يعملون) في القرية، و1,776 شخصا كانوا غير نشيطين اقتصاديا (منهم 54.3% من الطلاب، و33% من المتفرغين لأعمال المنزل، و12.7% غير قادرين على العمل).

جدول 6: سكان قرية عرب الرماضين (10 سنوات فأكثر) حسب الجنس، والعلاقة بقوى العمل-2007												
المجموع	غير نشطين اقتصاديا							نشيطون اقتصاديا				الجنس
	غير ميين	المجموع	أخرى	لا يعمل ولا يبحث عن عمل	عاجز عن العمل	متفرغ لأعمال المنزل	طالب متفرغ للدراسة	المجموع	عاطل عن العمل (لم يسبق له العمل)	عاطل عن العمل (سبق له العمل)	يعمل	
1,195	49	604	24	21	89	2	458	542	86	91	365	ذكور
1,258	47	1,172	17	14	62	582	497	39	13	8	18	إناث
2,453	96	1,776	41	35	151	584	965	581	99	99	383	المجموع

المصدر: الجهاز المركزي للإحصاء الفلسطيني، 2009. التعداد العام للسكان والمساكن-2007، النتائج النهائية. المعلومات تشمل عرب الرماضين وعرب الفريجات 151

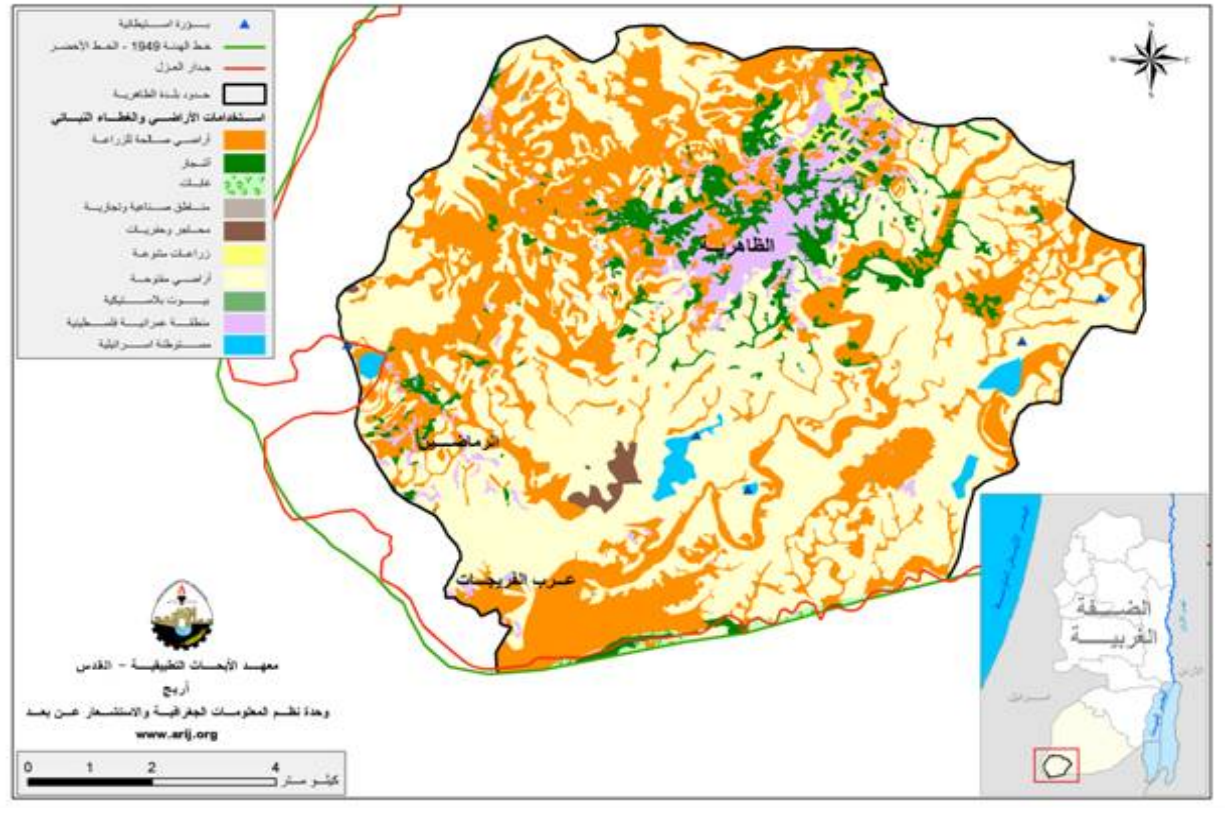
قطاع الزراعة

تبلغ مساحة أراضي قرية عرب الرماضين 7,750 دونما، منها 5,500 دونم أراض قابلة للزراعة، و1,100 دونم أراض سكنية. (انظر الجدول رقم 7، وخريطة رقم 3).

جدول 7: استعمالات الأراضي والغطاء النباتي في قرية عرب الرماضين					
المناطق المفتوحة	مساحة الأراضي السكنية	الأراضي المزروعة	الأراضي القابلة للزراعة	المساحة	التجمع
500	800	2,000	2,200	3,500	عرب الرماضين
650	300	3,000	3,300	4,250	عرب الفريجات
1,150	1,100	5,000	5,500	7,750	المجموع

المصدر: وزارة الزراعة الفلسطينية (MOA) - 2006.

خريطة 3: استعمالات الأراضي ومسار جدار الفصل العنصري، في قرية عرب الرماضين



تعتمد الزراعة في القرية بشكل رئيس على مياه الأمطار، وجدول رقم 8، يبين الأنواع المختلفة من الخضروات البعلية والمروية المكشوفة في قرية عرب الرماضين. حيث تعتبر الخضروات الثمرية البعلية أكثر الأنواع زراعة، وتقدر مساحتها بحوالي 48 دونما، وتعتبر البندورة، والكوسا، والفقوس، أكثر الأنواع زراعة في المنطقة. (انظر الجدول رقم 8).

المجموع	البقوليات الخضراء		الخضروات الورقية		الخضروات الثمرية		التجمع
	مروي	بعلية	مروي	بعلية	مروي	بعلية	
عرب الرماضين	11	34	1	4	10	0	30
عرب الفريجات	0	18	0	0	0	0	18
المجموع	11	52	1	4	10	0	48

أما بالنسبة للأشجار المثمرة في قرية عرب الرماضين، فيوجد 208 دونمات مزروعة بأشجار الزيتون، بالإضافة إلى 165 دونما مزروعة بأشجار اللوزيات والجوزيات (انظر الجدول رقم 9).

المجموع	مساحة الفواكه الأخرى		الجوزيات		اللوزيات		الزيتون		التجمع
	مروي	بعلية	مروي	بعلية	مروي	بعلية	مروي	بعلية	
عرب الرماضين	0	336	0	6	0	150	0	0	180
عرب الفريجات	0	43	0	0	0	0	0	15	28
المجموع	0	379	0	6	0	150	0	15	208

جدول رقم 10، يبين مساحة الأراضي المزروعة بالمحاصيل الحقلية والعلفية في قرية عرب الرماضين. وتعتبر الحبوب وخاصة القمح والشعير، من أكثر المحاصيل زراعة، حيث بلغت المساحة المزروعة بالحبوب حوالي 3,420 دونماً. إضافة إلى زراعة مساحات من محاصيل البقوليات الجافة ومنها العدس والحمص، والمحاصيل العلفية مثل الكرسنة والبقيا.

جدول 10: مساحة المحاصيل الحقلية والعلفية، في قرية عرب الرماضين (المساحة بالدونم)												
التجمع		الحبوب		الأبصال		البقوليات الجافة		المحاصيل العلفية		المحاصيل المنبهة		المجموع
م	ب	م	ب	م	ب	م	ب	م	ب	م	ب	م
عرب الرماضين	1,410	0	6	0	153	0	200	0	10	0	1,779	0
عرب الفريجات	2,010	0	4	0	253	0	500	0	10	0	2,777	0
المجموع	3,420	0	10	0	406	0	700	0	20	0	4,556	0

ب: بعلي، م: مروى.

وفيما يتعلق بالثروة الحيوانية فان حوالي 80% من سكان قرية عرب الرماضين يقومون بتربية الثروة الحيوانية، مثل الأغنام والماعز، البقر، الدجاج، والنحل. (انظر الجدول رقم 11).

جدول 11: الثروة الحيوانية في قرية عرب الرماضين							
التجمع	أبقار *	أغنام	ماعز	حمير	بغال	دجاج لاهم	خلايا نخل
عرب الرماضين	24	3,200	2,000	25	5	45,000	4
عرب الفريجات	0	3,200	2,000	10	0	30,000	0
المجموع	24	6,400	4,000	30	5	75,000	4

* تشمل الأبقار والعجول والعتلات والثيران

إضافة إلى المعاناة من الإجراءات الإسرائيلية، فان قطاع الزراعة في القرية يعاني من مشاكل كثيرة، منها: نقص رأس المال اللازم للاستثمار، شح الأمطار وقلة مصادر المياه، قلة المعدات الزراعية. يوجد في القرية حوالي 2 كم من الطرق الزراعية، إلا أنها غير ممهدة، وهي مناسبة لسير التراكاتورات والآلات الزراعية.

المؤسسات والخدمات

يوجد في قرية الرماضين المؤسسات التالية:

- المجلس القروي: تأسس عام 1997.
- نادي شباب الرماضين: تأسس عام 1990.
- جمعية المعاقين: تأسست عام 1998.

البنية التحتية والمصادر الطبيعية

- **الاتصالات:** يوجد في القرية شبكة اتصالات، وحوالي 50% من البيوت موصولة بالشبكة.
- **المياه:** قرية الرماضين غير موصولة بشبكة المياه، وتعتمد القرية بشكل رئيس على خزان المياه الموجود فيها، والذي تبلغ سعته 50 م³، والذي يتم تغذيته من قبل شبكة المياه الإسرائيلية (ميكروت) منذ 1998. ويجلب المواطنون المياه إلى المنازل بواسطة تنكات المياه. وتعتبر تنكات المياه وآبار الجمع، هما المصدران للمياه في القرية. ويواجه قطاع المياه في القرية الكثير من المشاكل، منها:
 - عدم وجود شبكة مياه.
 - شح الأمطار في المنطقة.
 - ارتفاع أسعار مياه التنكات.

- **الكهرباء:** في عام 2006 تم وصل قرية الرماضين بشبكة الكهرباء. ويتم تزويد القرية بالكهرباء من قبل شركة الكهرباء القطرية الإسرائيلية. حوالي 90% من الوحدات السكنية في القرية موصولة بشبكة الكهرباء. وتعاني خدمة الكهرباء في القرية من عدة مشاكل، منها:
 1. انتشار البيوت السكنية الجديدة في القرية على مساحة واسعة، بحيث يصعب على الشبكة تلبية جميع احتياجات المساكن.
 2. تراكم الديون لشركة الكهرباء، وذلك لعدم دفع المواطنين للفواتير المستحقة عليهم.
- **الصرف الصحي:** لا يوجد في القرية شبكة صرف صحي. ويتم التخلص من المياه العادمة من خلال الحفر الامتصاصية.
- **جمع النفايات الصلبة:** لا يوجد في قرية عرب الرماضين نظام جمع النفايات الصلبة، ويتخلص السكان من النفايات عن طريق حرقها في الأماكن المفتوحة. ويقدر حجم النفايات التي يتم إنتاجها سنويا في القرية حوالي 698 طنا، منها 613 طنا في قرية عرب الرماضين، و85 طنا في قرية عرب الفريجات.
- **خدمة المواصلات:** تعاني الرماضين من غياب البنية التحتية المتطورة، حيث لا يوجد في القرية طرق معبدة، أو ملائمة لسير المركبات. وبسبب عدم وجود طرق مؤهلة للمركبات العمومية وعدم وجود طرق معبدة، فإن المواطنين يستخدمون في تنقلهم مركباتهم الخاصة. وهناك في القرية أربع مركبات تعمل لنقل الركاب بصورة غير قانونية. ويعاني قطاع المواصلات في القرية من العديد من العقبات، ومنها: وجود الأكوام والسواتر الترابية، وجود الحواجز التي يقيمها الجيش الإسرائيلي على الطرق، عدم وجود طرق معبدة، وعدم وجود مركبات عمومية.

أثر إجراءات الاحتلال الإسرائيلي

يحيط بقرية عرب الرماضين من الشرق والجنوب والغرب خمس مستوطنات إسرائيلية، وهناك طريقان التفافيان يحيطان بالقرية من الشمال والشرق، وجدار الفصل العنصري يحيط بالقرية من الشرق والجنوب والغرب. إضافة إلى ذلك فإن القرية تخضع لحاجزين عسكريين إسرائيليين بشكل دائم، وثلاثة حواجز من السواتر الترابية والكتل الإسمنتية. وقد بلغت مساحة الأراضي المصادرة من قبل سلطات الاحتلال الإسرائيلي لبناء المستوطنات والقواعد العسكرية حوالي 8,000 دونم. ومنذ بداية انتفاضة الأقصى عام 2000، قامت سلطات الاحتلال الإسرائيلي بمصادرة 500 دونم، وتدمير وهدم عشرة منازل، واقتلاع 150 شجرة زيتون، و100 شجرة لوز.

وفيما يتعلق بجدار الفصل العنصري، فقد ابتدأ العمل في بناء الجدار حول القرية عام 2006، وهو يحيط بالقرية من ثلاث جهات الشرق، والجنوب، والغرب، بطول ثمانية كيلومترات على أراضي القرية، بالإضافة إلى 10 كم سيتم بناؤها أيضا على أراضي القرية. ويتكون الجدار المقام حول القرية من الأسلاك الشائكة. وقد تم مصادرة 1000 دونم من أراضي القرية لبناء جدار الفصل العنصري، وهدم منزلين، واقتلاع 300 شجرة، وفي حال استكمال بناء الجدار فإنه سيتم عزل 1000 دونم من أراضي القرية خلف الجدار.

الخطط والمشاريع التطويرية المنفذة

في عام 2005، نفذ مشروع واحد في قرية الرماضين، وهو مشروع الكهرباء، والممول من الحكومة النرويجية، وقد تم تنفيذه من قبل المجلس القروي.

الأولويات والاحتياجات التطويرية للقرية

تعاني قرية الرماضين من نقص كبير في البنية التحتية والخدماتية. ويبين الجدول رقم 12، الأولويات والاحتياجات التطويرية للقرية.

جدول 12: الأولويات والاحتياجات التطويرية في قرية عرب الرماضين						
الرقم	القطاع	بحاجة ماسة	بحاجة	بحاجة متوسطة	ليست بحاجة	ملاحظات
احتياجات البنية التحتية						
1	شق، أو تعبيد طرق	*				19 كم**
2	تركيب شبكة مياه جديدة	*				12 كم
3	إصلاح/ ترميم شبكة المياه الموجودة				*	
4	بناء خزان مياه		*			600 م ³
5	تركيب شبكة مياه لتغطية مناطق جديدة				*	
6	تركيب شبكة صرف صحي			*		
الاحتياجات الصحية						
1	بناء مراكز/عيادات صحية جديدة			*		
2	إعادة تأهيل/ ترميم مراكز/ عيادات صحية موجودة		*			
3	شراء تجهيزات طبية للمراكز أو العيادات الموجودة.		*			
الاحتياجات التعليمية						
1	بناء مدارس جديدة				*	
2	إعادة تأهيل مدارس موجودة		*			
3	تجهيزات تعليمية		*			
الاحتياجات الزراعية						
1	استصلاح أراض زراعية	*				1000 دونم
2	إنشاء آبار جمع مياه			*		
3	بناء حظائر/ بركسات مواشي		*			
4	خدمات بيطرية		*			
5	أعلاف وتبن للماشية		*			
6	إعادة تأهيل بيوت بلاستيكية				*	
7	بذور فلحة		*			
8	نباتات ومواد زراعية				*	

**4 كم طرق رئيسية، 9 كم طرق داخلية، 6 كم طرق زراعية.

المراجع:

- الجهاز المركزي للإحصاء الفلسطيني، 2009، التعداد العام للسكان والمساكن والمنشآت، 2007. رام الله- فلسطين.
- معهد الأبحاث التطبيقية- القدس (أريج)، 2006-2009، قاعدة بيانات نظم المعلومات الجغرافية. بيت لحم- فلسطين.