

دليل بلدة تقوع



إعداد



معهد الأبحاث التطبيقية - القدس
أريج

بتمويل من



التعاون الإسباني



برنامج أزهار

2010

شكر و عرفان

يتقدم معهد الأبحاث التطبيقية- القدس (أريج) بالشكر والتقدير من الوكالة الإسبانية للتعاون الدولي من أجل التنمية (AECID) لتمويلها هذا المشروع من خلال برنامج أزاهار (AZAHAR).

كما يتقدم المعهد بالشكر الجزيل إلى المسؤولين الفلسطينيين في الوزارات، والبلديات، ومجالس الخدمات المشتركة، واللجان والمجالس القروية، والجهاز المركزي للإحصاء الفلسطيني، لما قدموه من مساعدة وتعاون مع فريق البحث خلال عملية جمع البيانات.

أريج أيضا تخلص بالشكر جميع الموظفين الذين عملوا طوال العام الماضي من أجل إنجاز هذا العمل الذي يهدف إلى خدمة المجتمع الفلسطيني.

مقدمة

هذا الكتيب هو جزء من سلسلة كتيبات تحتوي على معلومات شاملة عن التجمعات السكانية في محافظة بيت لحم. جاءت سلسلة الكتيبات هذه نتيجة لدراسة شاملة لجميع التجمعات السكانية في محافظة بيت لحم، بهدف توثيق الأوضاع المعيشية في المحافظة، وإعداد الخطط التنموية للمساعدة في تحسين المستوى المعيشي لسكان المنطقة، من خلال تنفيذ مشروع "دراسة التجمعات السكانية وتقييم الاحتياجات التطويرية حسب برنامج ازهار"، الذي ينفذه معهد الأبحاث التطبيقية- القدس (أريج)، والممول من الوكالة الإسبانية للتعاون الدولي من أجل التنمية (AECID)، وبرنامج ازهار الإسباني (AZAHAR).

يهدف المشروع إلى دراسة وتحليل وتوثيق الأوضاع الاجتماعية والاقتصادية، والبرامج والأنشطة اللازمة للتخفيف من أثر الأوضاع السياسية والاقتصادية والاجتماعية غير المستقرة في محافظة بيت لحم، مع التركيز بصفة خاصة على برنامج ازهار، وأهدافه المتعلقة بالمياه، والبيئة، والزراعة.

ويهدف المشروع أيضا إلى دراسة وتحليل وتوثيق وفرة الموارد الطبيعية، والبشرية، والاجتماعية، والاقتصادية، والبيئية، والقيود المفروضة، وتقييم الاحتياجات لتنمية المناطق الريفية والمهمشة في محافظة بيت لحم. إضافة إلى ذلك، إعداد استراتيجيات وبرامج وأنشطة تنموية، للتخفيف من أثر الأوضاع السياسية والاجتماعية والاقتصادية السيئة وغير المستقرة، مع التركيز على القطاع الزراعي.

يمكن الاطلاع على جميع أدلة التجمعات السكانية في محافظة بيت لحم باللغتين العربية والانجليزية على الموقع الإلكتروني التالي: <http://proxy.arij.org/vprofile/>.

المحتويات

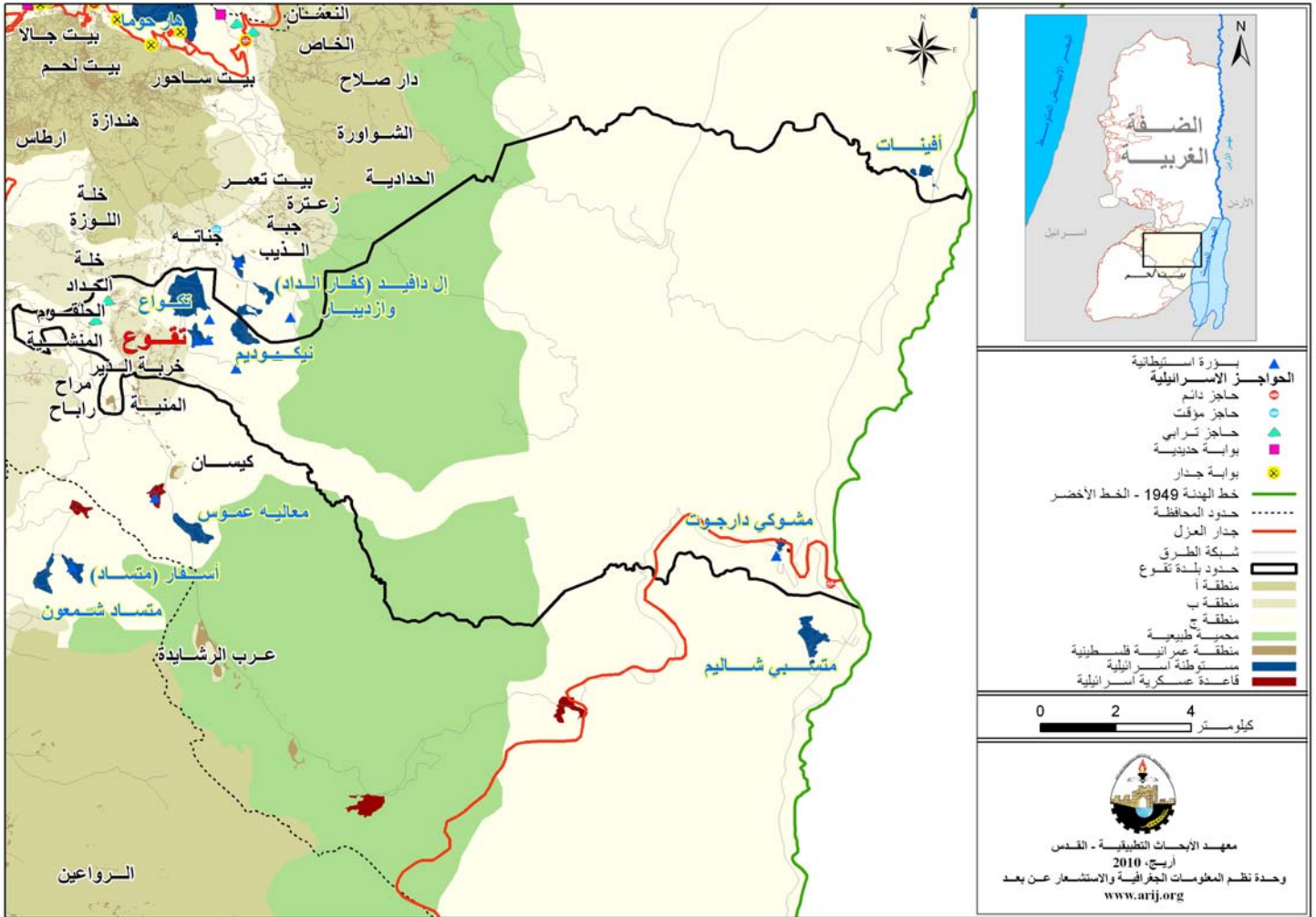
4.....	الموقع الجغرافي والخصائص الطبيعية
5.....	نبذة تاريخية
5.....	الأماكن الدينية والأثرية
7.....	السكان
7.....	قطاع التعليم
8.....	قطاع الصحة
9.....	الأنشطة الاقتصادية
10.....	قطاع الزراعة
12.....	قطاع المؤسسات والخدمات
13.....	البنية التحتية والموارد الطبيعية
15.....	أثر إجراءات الاحتلال الإسرائيلي
19.....	الخطط والمشاريع التطويرية المنفذة والمقترحة في بلدة تقوع
20.....	الأولويات والاحتياجات التطويرية للبلدة
21.....	المراجع

دليل بلدة تقوع

الموقع الجغرافي والخصائص الطبيعية

بلدة تقوع، هي إحدى بلدات محافظة بيت لحم، وتقع إلى الجنوب الشرقي من مدينة بيت لحم، وعلى بعد 12 كم هوائي منها (المسافة الأفقية بين مركز البلدة ومركز مدينة بيت لحم). يحدها من الشرق قرية تقوع، ومن الشمال بلدة جناتة، ومن الغرب قرينا المنشية ومراح رباح، ومن الجنوب قرينا المنية وكيسان. (أنظر الخريطة رقم 1).

خريطة 1: موقع وحدود بلدة تقوع



تقع بلدة تقوع على ارتفاع 695 مترا فوق سطح البحر، ويبلغ المعدل السنوي للأمطار فيها حوالي 410 ملم، أما معدل درجات الحرارة فيصل إلى 17 درجة مئوية، ويبلغ معدل الرطوبة النسبية حوالي 60%. (وحدة نظم المعلومات الجغرافية- أريخ، 2009).

تم تأسيس مجلس بلدي بلدة تقوع عام 1997 م، ويتكون المجلس البلدي الحالي من 13 عضواً، تم تعيينهم من قبل السلطة الوطنية الفلسطينية، ويوجد فيه 15 موظفاً. يوجد للبلدية مقر دائم وهو ملك، كما تمتلك البلدية أيضاً سيارة لجمع النفايات الصلبة.

ومن مسؤوليات البلدية التي تقوم بها، ما يلي:

- 1- توفير خدمات البنية التحتية.
- 2- جمع النفايات، شق وتعبيد الطرق وتنظيف الشوارع، وتقديم الخدمات الاجتماعية.
- 3- عمل مشاريع ودراسات خاصة بالبلدة.
- 4- تنظيم عملية البناء وإصدار التراخيص.
- 5- حماية المواقع التاريخية والأثرية.

نبذة تاريخية

يعتقد أن تقوع القديمة كانت تقوم مقام تقوع الحالية، والتي تعني نصب الخيام. يعود تاريخ البلدة إلى عام 1948 م. ويعود أصل سكان بلدة تقوع إلى عرب النعامرة. وتضم بلدة تقوع ثلاثة تجمعات أخرى، وهي: خربة الدير، الحلقوم، وخربة تقوع. أنظر صورة رقم 1 لبلدة تقوع.

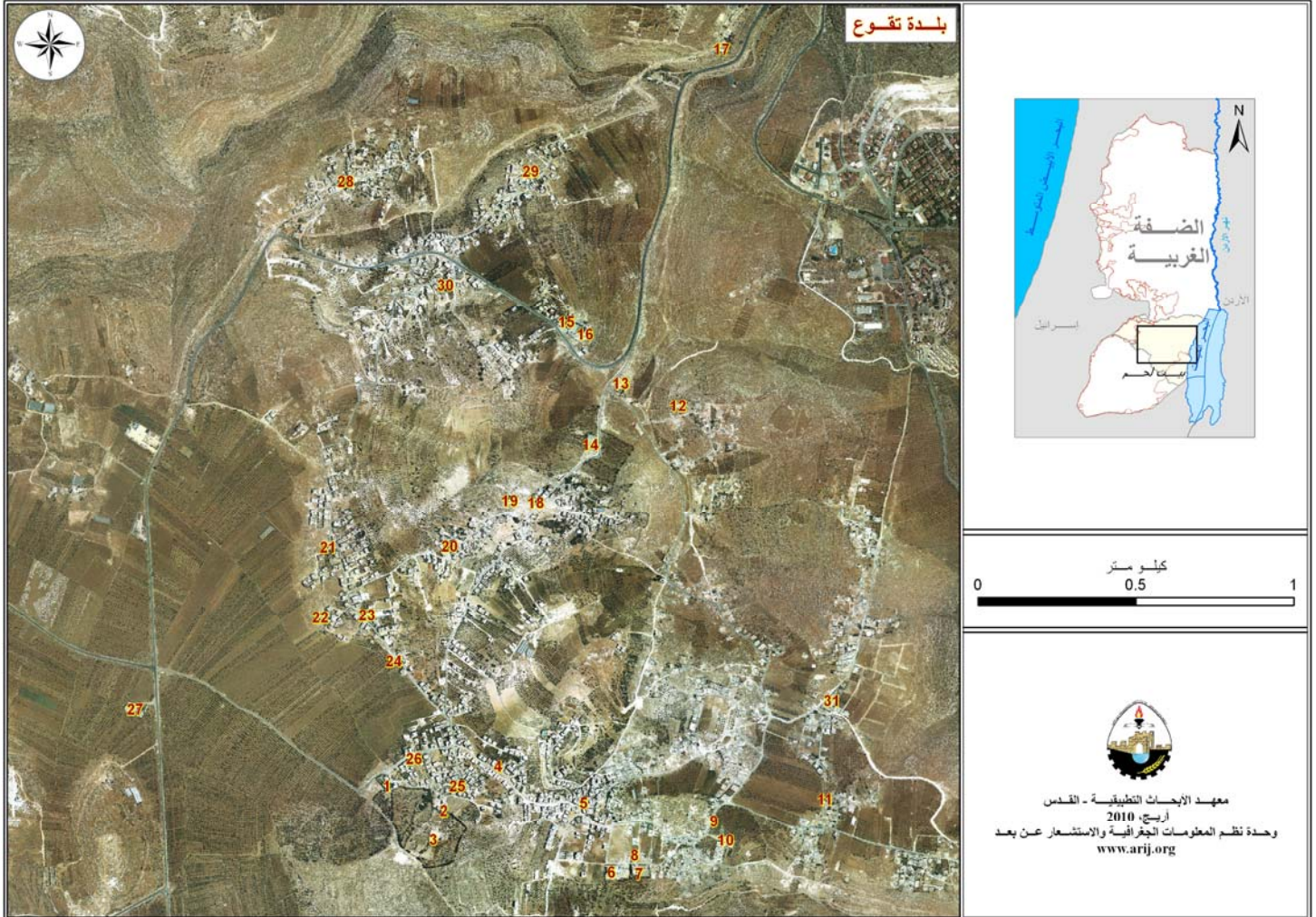
صورة 1: صورة من بلدة تقوع



الأمكان الدينية والأثرية

يوجد في بلدة تقوع عشرة مساجد، وهي: مسجد "أبو بكر الصديق"، مسجد بلال بن رباح، مسجد الصحابة، مسجد التوبة، مسجد عبد الرحمن بن عوف، مسجد زيد بن حارثة، مسجد العباس، مسجد صلاح الدين، مسجد الأنصار و مسجد علي بن أبي طالب. (أنظر خريطة رقم 2).

أما بالنسبة للأماكن الأثرية في البلدة، فهناك عدة أماكن أثرية، أهمها : خربة تفوع الأثرية وهي مؤهلة سياحياً، وخربة أم العمد وهي غير مؤهلة سياحياً. (أنظر الخريطة رقم 2).
خريطة 2: المواقع الرئيسية في بلدة تفوع



الرقم	الإسم	الرقم	الإسم	الرقم	الإسم
1	بلدية تفوع ونادي شباب تفوع الرياضي ومركز نسوي تفوع	12	روضة بيت المقدس	23	عبادة صحة تفوع/ وزارة الصحة
2	خزان المياه	13	بئر ارنوازي (3)	24	مسجد الثوية/ منطقة الشرفه
3	خربة تفوع الاثرية	14	مدرسة نكور تفوع الثانوية	25	مسجد بال بن رباح/ الحموور
4	جمعية تفوع الخيرية	15	مدرسة الخنساء الاساسية	26	جمعية تفوع الزراعية
5	مسجد ابو بكر الصديق (قطاع النجار)	16	مدرسة الجرمق الاساسية للاندات	27	بئر ارنوازي (3)
6	الجمعية الطيبة الخيرية	17	بئر بطن الغول (1)	28	مسجد زيد بن حارثة
7	مدرسة بنات تفوع الثانوية	18	مسجد علي بن ابي طالب/ حي اللوزية	29	مسجد الحباس
8	مدرسة الحربة الاساسية المختلطة	19	روضة تفوع الاسلاميه	30	مسجد خربة الدين
9	مركز شرطة تفوع	20	مسجد عبد الرحمن / الجبل الابيض	31	مدرسة الارزة الاساسية المختلطة
10	مسجد الانصار	21	مسجد صلاح الدين/ الشاعر		
11	مسجد الصحابة (راس الواد)	22	مدرسة بنات تفوع الاساسية		

السكان

بين التعداد العام للسكان والمساكن الذي نفذته الجهاز المركزي للإحصاء الفلسطيني في عام 2007، أن عدد سكان بلدة تقوع بلغ 8,881 نسمة، منهم 4,555 نسمة من الذكور، و4,326 نسمة من الإناث، ويبلغ عدد الأسر 1,368 أسرة، وعدد الوحدات السكنية 1,444 وحدة.

الفئات العمرية والجنس

أظهرت بيانات التعداد العام للسكان والمساكن، أن توزيع الفئات العمرية في بلدة تقوع لعام 2007، كان كما يلي: 44.3% ضمن الفئة العمرية أقل من 15 عاماً، 52.5% ضمن الفئة العمرية 15-64 عاماً، و2.9% ضمن الفئة العمرية 65 عاماً فما فوق. كما أظهرت البيانات أن نسبة الذكور للإناث في البلدة، هي 105.3 : 100، أي أن نسبة الذكور 51.3%، ونسبة الإناث 48.7%.

العائلات

يتألف سكان بلدة تقوع من عدة عائلات، منها: عائلة البدن، عائلة جبرين، عائلة الشاعر، عائلة العمور، عائلة الناور، عائلة العروج، عائلة أبو مفرح، عائلة الزواهره، عائلة صبيح، عائلة التنوح، عائلة سليمان، وعائلة صباح.

قطاع التعليم

بلغت نسبة الأمية لدى سكان بلدة تقوع عام 2007، حوالي 9.9%، وقد شكلت نسبة الإناث 66.1%. ومن مجموع السكان المتعلمين، كان هناك 18.5% يستطيعون القراءة والكتابة، و28% انهوا دراستهم الابتدائية، و29.1% انهوا دراستهم الإعدادية، و18.4% انهوا دراستهم الثانوية، و5.9% انهوا دراستهم العليا. الجدول رقم 1، يبين المستوى التعليمي في بلدة تقوع حسب الجنس والتحصيل العلمي لعام 2007.

جدول 1: سكان بلدة تقوع (10 سنوات فأكثر) حسب الجنس والحالة التعليمية، 2007												
الجنس	أمي	يعرف القراءة والكتابة	ابتدائي	إعدادي	ثانوي	دبلوم متوسط	بكالوريوس	دبلوم عالي	ماجستير	دكتوراة	غير مبين	المجموع
ذكور	203	506	850	862	522	20	135	1	11	1	-	3111
إناث	397	501	675	727	479	25	132	-	-	-	-	2936
المجموع	600	1007	1525	1589	1001	45	267	1	11	1	-	6047

المصدر: الجهاز المركزي للإحصاء الفلسطيني، 2009، التعداد العام للسكان والمساكن، 2007، النتائج النهائية.

أما فيما يتعلق بمؤسسات التعليم للمراحل الأساسية والثانوية في بلدة تقوع في العام الدراسي 2008/2009، يوجد في البلدة 7 مدارس حكومية؛ واحدة للذكور، اثنتان للإناث، وأربعة مدارس مختلطة، يتم إدارتها من قبل وزارة التربية والتعليم العالي الفلسطينية، ولا يوجد في البلدة أية مدارس خاصة (انظر الجدول رقم 2).

يبلغ عدد الصفوف الدراسية في بلدة تقوع 95 صفاء، وعدد الطلاب 3324 طالباً وطالبة، وعدد المعلمين 95 معلماً ومعلمة (مديرية التربية والتعليم، بيت لحم، 2009). وتجدر الإشارة هنا إلى أن معدل عدد الطلاب لكل معلم في مدارس البلدة يبلغ 26 طالباً وطالبة، أما فيما يتعلق بمعدل الكثافة الصفية، فتبلغ 35 طالباً وطالبة في كل صف.

جدول 2: توزيع المدارس في بلدة تقوع حسب نوع المدرسة و الجهة المشرفة في العام الدراسي 2009/2008		
اسم المدرسة	الجهة المشرفة	نوع المدرسة
مدرسة ذكور تقوع الثانوية	حكومية	ذكور
مدرسة بنات تقوع الثانوية	حكومية	إناث
مدرسة الجرمق الأساسية	حكومية	مختلطة
مدرسة تقوع الأساسية المختلطة		
مدرسة الأرزة الأساسية المختلطة		
مدرسة الحرية الأساسية المختلطة		
مدرسة الخنساء الأساسية المختلطة		

المصدر: مديرية التربية والتعليم، 2009، وبلدية تقوع، 2010.

كما يوجد في بلدة تقوع روضتان للأطفال، تشرف على إدارة إحداهما جمعية خيرية في البلدة، أما الأخرى فتشرف عليها جهة خاصة. ويبلغ مجموع عدد الأطفال فيهما 180 طفلاً وطفلة. الجدول رقم 3، يوضح توزيع رياض الأطفال في البلدة حسب الجهة المشرفة والإسم.

جدول 3: توزيع رياض الأطفال في البلدة حسب الإسم والجهة المشرفة		
اسم الروضة	عدد الأطفال	الجهة المشرفة
روضة بيت المقدس	80	جمعية خيرية
روضة تقوع الإسلامية	100	خاصة

المصدر: بلدية تقوع، 2010.

قطاع الصحة

يتوفر في بلدة تقوع عدة مرافق صحية، حيث يوجد مركز صحي حكومي، عيادة طبيب عام خاصة، عيادة طبيب أسنان خاصة، عيادات طب عام تابعتان لجمعيات خيرية، عيادات أسنان تابعتان أيضاً لجمعيات خيرية، مختبر للتحاليل الطبية موجود في المركز الصحي، مختبران للتحاليل الطبية تابعتان لجمعيات خيرية، وصيدليتان. لا يوجد في البلدة سيارة إسعاف للحالات الطارئة. وفي حالة الطوارئ يتوجه المرضى للعلاج في المرافق الصحية الموجودة في مدينة بيت لحم، ومنها: مستشفى بيت جالا الحكومي الذي يبعد حوالي 13 كم عن البلدة، مستشفى العائلة المقدسة في مدينة بيت لحم والذي يبعد حوالي 13 كم، الجمعية العربية في بيت جالا والتي تبعد حوالي 18 كم، مستشفى اليمامة في بلدة الخضر الذي يبعد حوالي 17 كم، ومستوصف بيت ساحور والذي يبعد حوالي 12 كم عن البلدة.

يواجه القطاع الصحي في البلدة بعض المشاكل، ومنها:

1. عدم توفر سيارة إسعاف في البلدة.
2. عدم توفر كثير من الأدوية الضرورية في المركز الصحي.
3. عدم وجود أطباء مختصين في المركز، وقلة المعدات الطبية فيه.

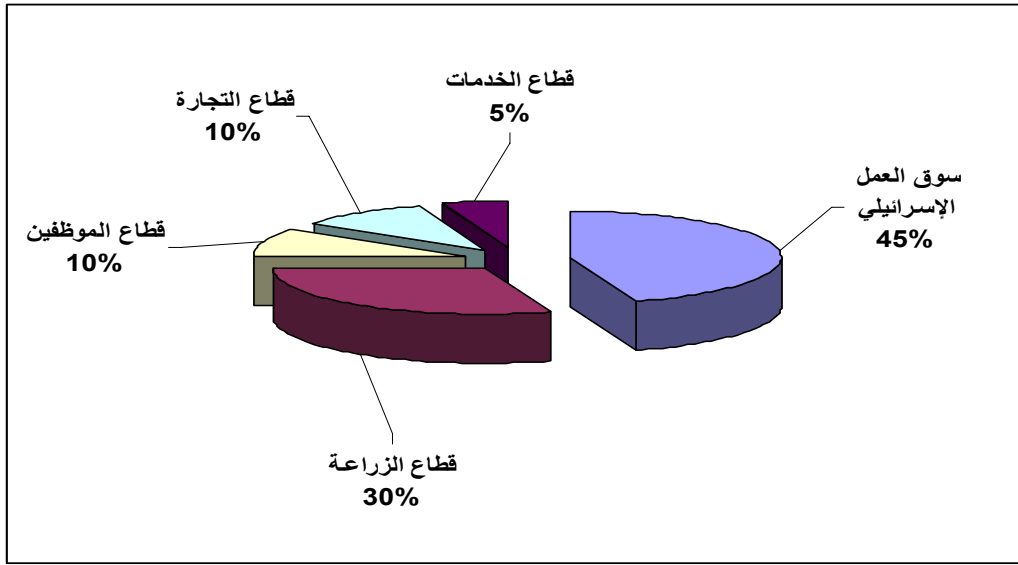
الأنشطة الاقتصادية

يعتمد الاقتصاد في بلدة تفوع على عدة قطاعات اقتصادية، أهمها قطاع سوق العمل الإسرائيلي، حيث يستوعب 45% من القوى العاملة. (انظر الشكل رقم 1).

وقد أظهرت نتائج المسح الميداني لتوزيع الأيدي العاملة، حسب النشاط الاقتصادي في بلدة تفوع، ما يلي:

- سوق العمل الإسرائيلي، ويشكل 45% من الأيدي العاملة.
- قطاع الزراعة، ويشكل 30% من الأيدي العاملة.
- قطاع الموظفين، ويشكل 10% من الأيدي العاملة.
- قطاع التجارة، ويشكل 10% من الأيدي العاملة.
- قطاع الخدمات، ويشكل 5% من الأيدي العاملة.

شكل 1: توزيع القوى العاملة حسب النشاط الاقتصادي في بلدة تفوع



تتميز البلدة بتربية الثروة الحيوانية، لذا فهي تمتاز بصناعة الألبان والأجبان، والتي يتم تسويقها في السوق المحلي، وسوق مدينة بيت لحم. أما النشاطات الاقتصادية الأخرى، فهي قليلة وتكاد تكون معدومة. يوجد في البلدة مصنع طوب وأخر مصنع منشار حجر، وكذلك مخبز واحد، وأربعة محلات لبيع الخضار والفواكه، ملحمة واحدة، وخمسة محلات لتقديم الخدمات المختلفة، و15 محلا للصناعات المهنية (كالحداة، والنجارة،...الخ)، بالإضافة إلى 74 بقالة.

وقد وصلت نسبة البطالة في بلدة تفوع إلى 50%. وقد تبين أن الفئات الاجتماعية الأكثر تضررا في البلدة نتيجة

الإجراءات الإسرائيلية، هي على النحو التالي:

- 1- العاملون السابقون في سوق العمل الإسرائيلي.
- 2- العاملون في قطاع الزراعة.
- 3- العاملون في قطاع التجارة.
- 4- العاملون في قطاع الخدمات.

القوى العاملة

أظهرت بيانات التعداد العام للسكان والمساكن، الذي أجراه الجهاز المركزي للإحصاء الفلسطيني عام 2007، أن هناك 28.6% من السكان كانوا نشيطين اقتصادياً (منهم 65.5% يعملون). وهناك 71.4% من السكان كانوا غير نشيطين اقتصادياً (منهم 56.9% من الطلاب، و31.3% من المتفرغين لأعمال المنزل). (انظر الجدول رقم 4).

جدول 4: سكان بلدة تقوع (10 سنوات فأكثر) حسب الجنس والعلاقة بقوى العمل- 2007

المجموع	غير مبين	غير نشيطين اقتصادياً						نشطون اقتصادياً			الجنس	
		المجموع	أخرى	لا يعمل ولا يبحث عن عمل	عاجز عن العمل	متفرغ لأعمال المنزل	طالب متفرغ للدراسة	المجموع	عاطل عن العمل (لم يسبق له العمل)	عاطل عن العمل (سبق له العمل)		يعمل
3,111	2	1,507	54	11	222	1	1,219	1,602	155	409	1,038	ذكور
2,936	2	2,809	22	-	199	1,351	1,237	125	24	7	94	إناث
6,047	4	4,316	76	11	421	1,352	2,456	1,727	179	416	1,132	المجموع

المصدر: الجهاز المركزي للإحصاء الفلسطيني، 2009، التعداد العام للسكان والمساكن- 2007، النتائج النهائية.

قطاع الزراعة

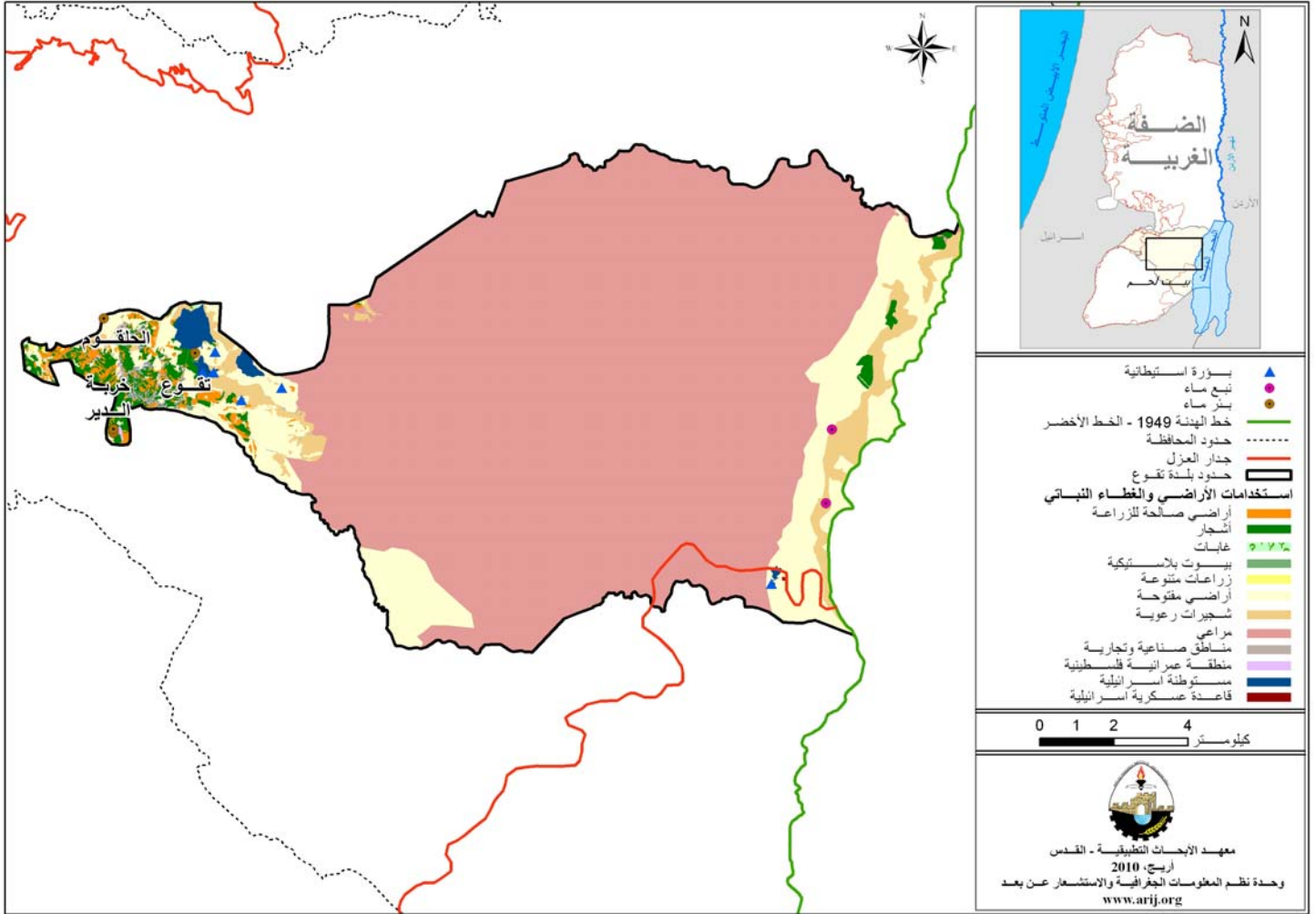
تبلغ مساحة بلدة تقوع حوالي 191,262 دونم، منها 188,845 دونما هي أراض قابلة للزراعة و 590 دونما أراض سكنية. (انظر الجدول رقم 5، والخريطة رقم 3).

جدول 5: استعمالات الأراضي في بلدة تقوع (المساحة بالدونم)

مساحة المستوطنات والقواعد العسكرية	مساحة المناطق الصناعية والتجارية	مساحة الأراضي الزراعية [188,845]					مساحة الأراضي السكنية	المساحة الكلية
		المراعي والأراضي المفتوحة	الغابات الحرجية	بيوت بلاستيكية	زراعات دائمة	زراعات موسمية		
1,449	378	182,556	39	11	3,877	2,362	590	191,262

المصدر: وحدة نظم المعلومات الجغرافية- أريخ، 2008.

خريطة 3: استعمالات الأراضي ومسار جدار الفصل العنصري في بلدة تقوق



تعتمد معظم الزراعة في بلدة تقوق على مياه الأمطار. أما المساحة المروية فتعتمد على مياه الشبكة العامة ومياه آبار الجمع.

الجدول رقم 6، يبين الأنواع المختلفة من الخضروات البعلية والمروية المكشوفة في بلدة تقوق. ويعتبر الملفوف الأبيض أكثر الأنواع زراعة في البلدة.

جدول 6: مساحة الأراضي المزروعة بالخضروات البعلية والمروية المكشوفة، في بلدة تقوق (المساحة بالدونم)											
المجموع		خضروات أخرى		الأبصال		البقوليات الخضراء		الخضروات الورقية		الخضروات الثمرية	
مروي	بعلني	مروي	بعلني	مروي	بعلني	مروي	بعلني	مروي	بعلني	مروي	بعلني
120	27.5	40	0	1	0	2	0.5	40.5	0	36.5	27

المصدر: وزارة الزراعة الفلسطينية- بيت لحم، 2007.

كما يوجد في البلدة 11 دونما من البيوت البلاستيكية، تزرع بالخضروات المختلفة وأهمها الخيار.

الجدول رقم 7 ، يبين أنواع الأشجار المثمرة ومساحاتها في بلدة تقوع.

جدول 7: مساحة الأراضي المزروعة بالأشجار المثمرة في بلدة تقوع (المساحة بالدونم)													
المجموع		فواكه أخرى		الجوزيات		التفاحيات		اللوزيات		الحمضيات		الزيتون	
مروي	بعلي	مروي	بعلي	مروي	بعلي	مروي	بعلي	مروي	بعلي	مروي	بعلي	مروي	بعلي
0	5,013	0	6	0	0	0	0	0	5	0	0	0	5,002

المصدر: وزارة الزراعة الفلسطينية. بيت لحم، 2007.

أما بالنسبة للمحاصيل الحقلية والعلفية في بلدة تقوع، فإن مساحة الحبوب تبلغ 1,141 دونما، وأهمها القمح والشعير. إضافة إلى زراعة مساحات من البقوليات الجافة، مثل العدس والحمص. (انظر الجدول رقم 8).

جدول 8: مساحة الأراضي المزروعة بالمحاصيل الحقلية والعلفية المختلفة، في بلدة تقوع (المساحة بالدونم)															
المجموع		محاصيل أخرى		محاصيل منبهاة		محاصيل علفية		محاصيل زيتية		بقوليات جافة		أبصال ودرنات وجذور		الحبوب	
مروي	بعلي	مروي	بعلي	مروي	بعلي	مروي	بعلي	مروي	بعلي	مروي	بعلي	مروي	بعلي	مروي	بعلي
0	1,241	0	0	0	0	0	55	0	0	0	45	0	0	0	1,141

المصدر: وزارة الزراعة الفلسطينية. بيت لحم، 2007.

وتبين من المسح الميداني أن 15% من سكان بلدة تقوع يقومون بتربية الماشية، مثل الأغنام، الماعز، الدجاج اللاحم، والنحل. (انظر الجدول رقم 9).

جدول 9: الثروة الحيوانية في بلدة تقوع									
الأبقار*	الأغنام	الماعز	الجمال	الخيول	الحمير	البغال	الدجاج اللاحم	الدجاج البياض	خلايا نحل
0	8,974	4,397	0	37	130	57	11,300	0	20

* تشمل الأبقار، العجول، العجلات، والثيران.
المصدر: وزارة الزراعة الفلسطينية. بيت لحم، 2007.

أما من حيث الطرق الزراعية في البلدة، فيوجد حوالي 20 كم طرق زراعية، وهي مناسبة لسير المركبات.

قطاع المؤسسات والخدمات

يوجد في بلدة تقوع مركز شرطة، مكتب تابع لوزارة الزراعة، بالإضافة إلى عدد من المؤسسات المحلية والجمعيات التي تقدم خدماتها لمختلف فئات المجتمع، وفي عدة مجالات ثقافية ورياضية وغيرها، منها: (بلدية تقوع، 2010)

- بلدية تقوع: تأسست عام 1997، من قبل وزارة الحكم المحلي، بهدف الاهتمام بقضايا البلدة وتقديم الخدمات إلى سكانها.
- نادي تقوع الرياضي: تأسس عام 1997، ويعنى بالشؤون الرياضية، الاجتماعية، والثقافية للشباب.
- لجنة المرأة للعمل الإجتماعي: تأسست عام 2006، تعنى بالنهوض بواقع المرأة، وتقديم العديد من خدمات التوعية والتثقيف الاجتماعي للنساء في البلدة.
- الجمعية الطبية الخيرية: تأسست عام 2000، يوجد فيها العديد من الأقسام الطبية، ومركز لذوي الاحتياجات الخاصة.
- جمعية تقوع الخيرية: تأسست عام 1983، وهي جمعية طبية خيرية، تغطي خدماتها أهالي البلدة وبعض التجمعات الأخرى المجاورة لها.
- جمعية تقوع الزراعية: تأسست عام 2007، من قبل وزارة الزراعة، وتهتم الجمعية بتقديم الخدمات الإرشادية الزراعية لأهالي البلدة.

البنية التحتية والموارد الطبيعية

الكهرباء والاتصالات

يوجد في بلدة تفوع شبكة كهرباء عامة منذ عام 1980 م، وتعتبر شركة كهرباء محافظة القدس المصدر الرئيس للكهرباء في البلدة. وتصل نسبة الوحدات السكنية الموصولة بشبكة الكهرباء إلى 99.8%، ونسبة الوحدات السكنية التي تعتمد على مولدات خاصة إلى 0.1%، بينما 0.1% من الوحدات السكنية غير مبين مصدر الكهرباء لديها. (الجهاز المركزي للإحصاء الفلسطيني، 2007).

ويتوفر في البلدة شبكة هواتف تعمل من خلال مقسم آلي داخل البلدة، وهناك 16.1% من الوحدات السكنية موصولة بشبكة الهاتف. (الجهاز المركزي للإحصاء الفلسطيني، 2007).

النقل والموصلات

تعتبر السيارات الخاصة والمركبات العمومية "سيارات الأجرة" الوسائل الرئيسة المستخدمة للنقل في بلدة تفوع، حيث يوجد في البلدة 40 مركبة عمومية (بلدية تفوع، 2010). أما بالنسبة لشبكة الطرق في البلدة، فيوجد فيها 17 كم من الطرق؛ منها 6 كم طرق رئيسة، و 11 كم طرق فرعية. ومن الجدير بالذكر أن 14 كم من هذه الطرق إما بحاجة إلى تعبيد أو إعادة تأهيل. (بلدية تفوع، 2010).

المياه

تقوم دائرة مياه الضفة الغربية بتزويد سكان بلدة تفوع بالمياه عبر شبكة المياه العامة منذ عام 1983، وتصل نسبة الوحدات السكنية الموصولة بشبكة المياه العامة إلى 99.8%، بينما 0.2% من الوحدات السكنية غير مبين مصدر التزويد بالمياه لديها. (الجهاز المركزي للإحصاء الفلسطيني، 2007).

لقد بلغت كمية المياه المزودة لبلدة تفوع عام 2008، حوالي 143,730 مترا مكعبا/سنة، وبذلك يقدر معدل تزويد المياه للفرد بحوالي 45 لترا/اليوم (سلطة المياه الفلسطينية، 2008). وهنا تجدر الإشارة إلى أن المواطن في بلدة تفوع لا يستهلك هذه الكمية من المياه، وذلك بسبب الفاقد من المياه، حيث تصل نسبة الفاقد إلى 39%، وهي تتمثل بالفاقد عند المصدر الرئيس، خطوط النقل الرئيسة، شبكة التوزيع، وعند المنزل (سلطة المياه الفلسطينية، 2008). وبالتالي يبلغ معدل استهلاك الفرد من المياه في بلدة تفوع 27.5 لترا في اليوم. ويعتبر هذا المعدل متدنيا مقارنة مع الحد الأدنى المقترح من قبل منظمة الصحة العالمية، والذي يصل إلى 100 لتر للفرد في اليوم. كما يوجد في بلدة تفوع 95 بئرا لتجميع مياه الأمطار، و 3 آبار جوفية. (بلدية تفوع، 2010).

الصرف الصحي

تفتقر بلدة تفوع إلى وجود شبكة عامة للصرف الصحي، حيث يستخدم السكان الحفر الامتصاصية كوسيلة رئيسة للتخلص من المياه العادمة. ووفق نتائج مسح التجمعات السكانية الذي نفذته الجهاز المركزي للإحصاء الفلسطيني عام 2007، فإن نسبة 99.8% من الوحدات السكنية في بلدة تفوع تستخدم الحفر الامتصاصية كوسيلة رئيسة للتخلص من المياه العادمة، ونسبة 0.1% من الوحدات السكنية لا يوجد لديها وسيلة للتخلص من مياه الصرف الصحي، بينما 0.2% من الوحدات السكنية غير مبين لديها وسيلة التخلص من مياه الصرف الصحي.

واستنادا إلى تقديرات الاستهلاك اليومي من المياه للفرد، تقدر كمية المياه العادمة الناتجة يوميا بحوالي 195 مترا مكعبا، بمعنى 72 ألف متر مكعب سنويا. أما على مستوى الفرد في البلدة، فقد قدر معدل إنتاج الفرد من المياه العادمة بحوالي 22 لترا في اليوم. يتم تجميع المياه العادمة بواسطة الحفر الامتصاصية، والتي يتم تفرغها بواسطة صهاريج النضح، ومن ثم يتم التخلص منها إما مباشرة في المناطق المفتوحة، أو الأودية المجاورة دون مراعاة للبيئة. وهنا تجدر الإشارة إلى أنه لا يتم معالجة المياه العادمة الناتجة سواء عند المصدر أو عند مواقع التخلص، مما يشكل خطرا على البيئة والصحة العامة.

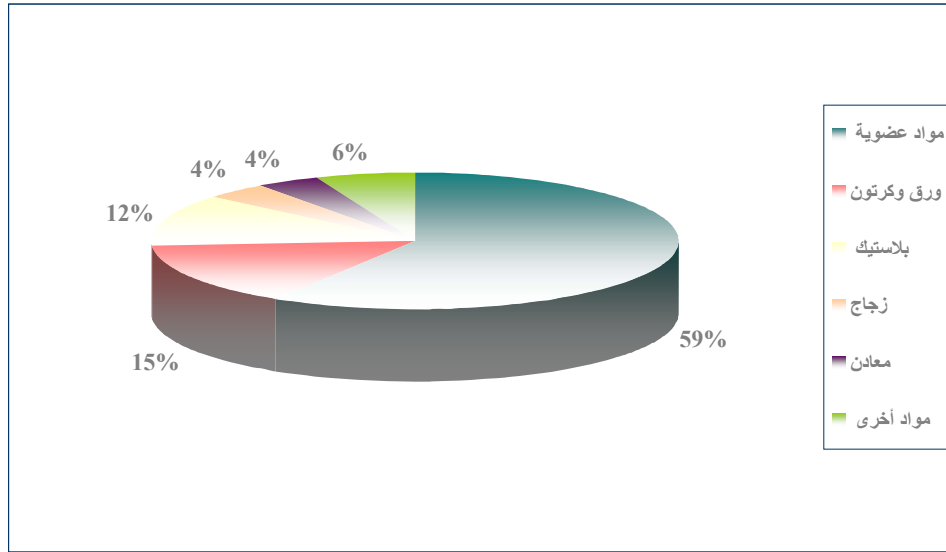
النفايات الصلبة

تعتبر بلدية تقوع الجهة الرسمية المسؤولة عن إدارة النفايات الصلبة الناتجة عن المواطنين والمنشآت التجارية والصناعية في البلدة، والتي تتمثل حالياً بجمع النفايات والتخلص منها. ونظراً لكون عملية إدارة النفايات الصلبة مكلفة، تم فرض رسوم شهرية على المنتفعين من خدمة جمع ونقل النفايات مقدارها 15 شيكلا/ الشهر، وبالرغم من عملية جباية هذه الرسوم، إلا أنها تعتبر غير كافية لإدارة جيدة للنفايات الصلبة.

ينتفع معظم سكان بلدة تقوع من خدمة إدارة النفايات الصلبة، حيث يتم جمع النفايات الناتجة عن المنازل والمؤسسات والمحلات التجارية والساحات العامة في أكياس بلاستيكية، ومن ثم يتم نقلها إلى حاويات موزعة في أحياء البلدة، حيث يوجد في البلدة 75 حاوية بحجم متر مكعب واحد، بعد ذلك يتم جمعها من قبل البلدية بواقع 6 أيام في الأسبوع، ونقلها بواسطة سيارة النفايات إلى مكب نفايات تقوع الذي يقع على بعد 12 كم من البلدة، حيث يتم التخلص من النفايات في هذا المكب عن طريق حرقها أو دفنها أحياناً. وفي المستقبل سيتم التخلص من النفايات الصلبة في مكب النفايات الصلبة الذي سيقام في منطقة المنية الواقعة في محافظة بيت لحم. وتجدر الإشارة هنا إلى أن النفايات المنزلية والنفايات الطبية والنفايات الصناعية يتم جمعها معاً، ويعود ذلك إلى عدم وجود نظام خاص لفصلها وجمعها. وتحتل النفايات المنزلية النسبة الأكبر من النفايات الصلبة المنتجة حيث تشكل 50-45% من الحجم الكلي للنفايات.

أما فيما يتعلق بكمية النفايات الناتجة، فيبلغ معدل إنتاج الفرد اليومي من النفايات الصلبة في بلدة تقوع 0.7 كغم، وبالتالي تقدر كمية النفايات الصلبة الناتجة يومياً عن سكان البلدة بحوالي 6216 كغم، بمعنى 2268 طناً سنوياً. ويتكون الجزء الأكبر من النفايات الصلبة المنتجة من المواد العضوية، يليها الورق والكرتون والبلاستيك (انظر الشكل رقم 2).

شكل 2: مكونات النفايات الصلبة في بلدة تقوع



الأوضاع البيئية

تعاني بلدة تقوع كغيرها من قرى المحافظة من عدة مشاكل بيئية لا بد من معالجتها وإيجاد حلول لها، والتي يمكن حصرها بما يلي:

أزمة المياه

- قلة مياه الشرب المتوفرة للمواطنين في بلدة تقوع، والتي تعود أسبابها إلى ما يلي:
1. الهيمنة الإسرائيلية على مصادر المياه الفلسطينية، حيث يتم تزويد المجتمعات الفلسطينية بكميات قليلة من المياه لا تكفي لسد احتياجاتهم المنزلية.
 2. ارتفاع نسبة الفاقد في شبكة المياه بسبب قدم الشبكة.
 3. عدادات المياه قديمة، وبعضها عاطل عن العمل.

إدارة المياه العادمة

عدم وجود شبكة عامة للصرف الصحي، وبالتالي استخدام الحفر الامتصاصية للتخلص من المياه العادمة، وقيام بعض المواطنين بتصريف المياه العادمة في الشوارع العامة خاصة في فصل الشتاء، بسبب عدم تمكنهم من تغطية التكاليف العالية اللازمة لعملية نضح الحفر، يتسبب بمكاره صحية وانتشار الأوبئة والأمراض داخل البلدة. كما أن استخدام هذه الحفر يهدد بتلويث المياه الجوفية، والمياه التي يتم تجميعها في الآبار المنزلية (آبار جمع مياه الأمطار)، حيث تختلط هذه المياه مع المياه العادمة، مما يجعلها غير صالحة للشرب، حيث تبنى هذه الحفر دون تبطين، وذلك حتى يسهل نفاذ المياه العادمة منها إلى طبقات الأرض، وبالتالي تجنب استخدام سيارات النضح لتفريغها. كما أن المياه العادمة غير المعالجة التي يتم تجميعها من الحفر الامتصاصية بواسطة سيارة النضح، يتم التخلص منها في مناطق مفتوحة، دون الأخذ بعين الاعتبار الأضرار البيئية والصحية الناجمة عن ذلك.

إدارة النفايات الصلبة

عدم وجود مكب نفايات صحي ومركزي لخدمة بلدة تقوع والتجمعات الأخرى في المحافظة، وذلك يعود بشكل رئيس إلى العراقيل التي تضعها سلطات الاحتلال الإسرائيلي أمام الهيئات المحلية والمؤسسات الوطنية والتي تتعلق بإصدار تراخيص لإقامة مثل هذه المكبات، حيث أن الأراضي المناسبة لذلك تقع ضمن مناطق (ج)، والتي تخضع للسيطرة الإسرائيلية الكاملة. بالإضافة إلى أن تنفيذ مثل هذه المشاريع يعتمد على التمويل من الدول المانحة. وبالتالي فإن عدم توفر مكب نفايات صحي يشكل خطراً على الصحة ومصدراً لتلوث أحواض المياه الجوفية والتربة، من خلال العصارة الناتجة عن النفايات، فضلاً عن الروائح الكريهة وتشويه المناظر الطبيعية. وتجدر الإشارة إلى أنه يجري حالياً العمل على إنشاء مكب صحي لخدمة محافظتي بيت لحم والخليل، حيث سيتم إنشاء المكب في منطقة المنية جنوب محافظة بيت لحم.

تراكم النفايات الصلبة خارج الحاويات وفي الشوارع، وذلك بسبب عدم كفاءة خدمة تجميع النفايات، حيث أن سيارة واحدة لا تكفي لتجميع النفايات ونقلها.

عدم وجود آلية لفصل النفايات الخطرة في البلدة والمحافظة بشكل عام، حيث يتم تجميع النفايات الخطرة مع النفايات غير الخطرة، ويتم نقلها إلى مكب تقوع للتخلص منها عن طريق حرقها.

مشاكل أخرى

اقتصار دور البلدية كغيرها من بلديات ومجالس المحافظة على تقديم خدمات معينة فقط، دون الأخذ بعين الاعتبار جوانب التنمية المختلفة.

أثر إجراءات الاحتلال الإسرائيلي

حسب اتفاقية أوسلو المؤقتة، فقد تم تصنيف 2991 دونما من أراضي بلدة تقوع (1.5% من المساحة الكلية لبلدة تقوع) كمناطق "ب"، بينما تم تصنيف 141682 دونما (74.1% من المساحة الكلية للبلدة) من بلدة تقوع

كمناطق "ج". أما المساحة المتبقية من البلدة، وهي 46589 دونما (24.4% من المساحة الكلية للبلدة)، تم تصنيفها كمناطق طبيعية. (انظر الجدول رقم 10).

جدول رقم 10: تصنيف أراضي بلدة تقوع وفقاً لاتفاقية أوسلو- المرحلة الانتقالية (1995)		
النسبة المئوية % من أراضي بلدة تقوع	المساحة (دونم)	تصنيف المنطقة
0	0	منطقة أ
1.5	2991	منطقة ب
74.1	141682	منطقة ج
24.4	46589	المناطق الطبيعية
100	191262	المجموع

المصدر: وحدة نظم المعلومات الجغرافية- أريج، 2009.

عقب الاحتلال الاسرائيلي للضفة الغربية وقطاع غزة في حزيران من العام 1967، قامت حكومة الاحتلال الاسرائيلي، وبشكل غير شرعي بمصادرة مساحات شاسعة من اراضي المواطنين الفلسطينيين في شتى انحاء الأراضي المحتلة، وذلك لبناء المستوطنات الاسرائيلية بشكل غير قانوني، والقواعد العسكرية وشق الطرق الالتفافية، حيث كان لبلدة تقوع كنظيراتها من المدن والقرى الفلسطينية نصيباً من الاجراءات الاحتلالية التوسعية غير الشرعية، فقد تم مصادرة 1436 دونما من اراضي المواطنين في البلدة، لبناء ثلاث مستوطنات اسرائيلية. (انظر الجدول رقم 11).

جدول رقم 11: المستوطنات الإسرائيلية المقامة على أراضي بلدة تقوع الفلسطينية					
الرقم	اسم المستوطنة	تاريخ الانشاء	عدد المستوطنين (2009-2008)	المساحة الكلية للمستوطنة (دونم)	مساحة المستوطنة على أراضي البلدة (دونم)
1	تكواع	1977	1455	1071	1071
2	مشوكي دراجوت (منتجع)	1991	0	77	77
3	متسييه شاليم	1980	195	440	288
	المجموع		1650	1588	1436

المصدر: وحدة نظم المعلومات الجغرافية ووحدة مراقبة التحضر- أريج، 2009.

وبالإضافة إلى إقامة المستوطنات الإسرائيلية على أراضي بلدة تقوع، قام المستوطنون بإقامة ست بؤر استيطانية على أراضي البلدة في محاولة للسيطرة على مزيد من الاراضي الفلسطينية المجاورة. (انظر الجدول رقم 12).

جدول رقم 12: البؤر الاستيطانية الإسرائيلية المقامة على أراضي بلدة تقوع الفلسطينية				
الرقم	اسم البؤرة	المستوطنة الام	عدد المستوطنين	عدد المقطورات (الكرفانات)
1	تكواع ب & ج	كانون ثاني 2001		44 كرافانا و 15 مقطورة
2	تكواع د	شباط 2001 - تشرين ثاني 2002	6 عائلات يهودية وعدد من العازبين	26
3	جنوب شرق تكواع	1996 - شباط 2001		1
4	جنوب مشوكي دراجوت	2002 - حزيران 2003		7
	المجموع			78

المصدر: وحدة نظم المعلومات الجغرافية ووحدة مراقبة التحضر- أريج، 2009.

يعاني أهالي بلدة تقوع من الاعتداءات المتواصلة للمستوطنين الذين يعربدون في المنطقة، ويعتدون على المواطنين وممتلكاتهم في محاولة لبث الرعب والخوف والقلق في نفوسهم. وقد سجلت العديد من هذه الاحداث، أهمها:

1. بتاريخ الثلاثين من شهر ايار من العام 2004، اعتدى عدد من المستوطنين من مستوطنة تكواع، بالضرب العنيف على أحد الرعاة الفلسطينيين، الذي كان يرعى أغنامه بالقرب من منزله المحاذي للمستوطنة المذكورة، حيث انهالوا عليه بالضرب العنيف مستخدمين العصي. أسفر ذلك عن إصابته بجروح وكسور في مختلف أنحاء جسمه.
2. بتاريخ الثالث والعشرين من شهر حزيران من العام 2007، اضرم المستوطنون الاسرائيليون من مستوطنة تكواع النار باشجار الزيتون في بلدة تقوع، وشارك نحو عشرة مستوطنين في عملية الحرق، التي نفذت في ساعة متأخرة من الليل، بعد أن سكبوا مواد حارقة في هذه الاراضي المحاذية للمستوطنة، مما أدى إلى اشتعال النيران في مساحات واسعة من المزروعات الصيفية، إضافة إلى حرق نحو 400 شجرة من اشجار الزيتون التي زرعت منذ 15 عاما. وكان الهدف من ذلك هو التهديد للاستيلاء على هذه الاراضي وضمها للمستوطنة المقامة.

الطرق الالتفافية الاسرائيلية على أراضي بلدة تقوع الفلسطينية

لقد قامت سلطات الاحتلال الاسرائيلي خلال سنوات احتلالها للاراضي الفلسطينية باقامة شبكة من الطرق الالتفافية، لخلق نوع من التواصل الجغرافي بين المستوطنات الاسرائيلية والبور الاستيطانية والقواعد العسكرية الاسرائيلية في الضفة الغربية، وقد عملت هذه الطرق على عزل التجمعات الفلسطينية بعضها عن بعض، والحقت بها خسائر مادية وزراعية.

وكانت بلدة تقوع قد نالت نصيبها أيضا من بناء شبكة الطرق الالتفافية حيث خسرت جزءا من أراضيها لغرض اقامة عدد من الشوارع الالتفافية، وهي الشوارع الالتفافية رقم 90¹، الشارع الالتفافية رقم 356²، والشارع الالتفافية رقم 3698. حيث تمتد هذه الطرق بطول 17.67 كم على أراضي بلدة تقوع.

مخطط جدار الفصل العنصري

يظهر التعديل الاخير لمسار جدار الفصل العنصري في الضفة الغربية الذي نشرته وزارة الدفاع الاسرائيلية على صفحتها الالكترونية في الثلاثين من شهر نيسان من العام 2007، بان 8.77 كم من الجدار سوف يمتد على أراضي بلدة تقوع من الجهة الجنوبية الشرقية، وسوف يقطع الجدار، حال الانتهاء من بنائه مساحة 4843 دونما (2.5%) من أراضي البلدة وضمها لاسرائيل. وفيما يلي تفصيل للاراضي المعزولة خلف الجدار في بلدة تقوع. (انظر الجدول رقم 13).

جدول 13: تصنيف الاراضي المعزولة خلف الجدار في بلدة تقوع	
المساحة (دونم)	تصنيف الارض
2970	أراض زراعية
1798	غابات ومناطق مفتوحة
75	مستوطنة اسرائيلية
4843	المجموع

المصدر: وحدة نظم المعلومات الجغرافية- أريج، 2008.

الأوامر العسكرية الإسرائيلية الصادرة بحق بلدة تقوع الفلسطينية

¹ الشارع الالتفافية الرئيس الذي يربط شمال الضفة الغربية بجنوبها، ويمر بمنطقة البحر الميت في غور الأردن.
² أدى الشارع الالتفافية الإسرائيلي رقم 356 إلى اختصار المسافة لصالح المستوطنين المتجهين إلى مدينة القدس وبالعكس، حيث يمتد هذا الشارع من مستوطنة (هار حوما) أبو غنيم شمال مدينة بيت لحم، ويستمر باتجاه الشرق ليصل إلى مستوطنتي تقوع والدافيد والقاعدة العسكرية الإسرائيلية القريبة من المستوطنة بتجمع مستوطنات غوش عتصيون الاسرائيلية جنوب غرب مدينة بيت لحم، والمستوطنات الاسرائيلية الموجودة داخل الخط الأخضر.

- الامر العسكري الإسرائيلي رقم (126/05/T)، الصادر بتاريخ الرابع والعشرين من شهر تموز من العام 2005، والذي يقضي بمصادرة 1.5 دونم من أراضي بلدة تقوع، جب الذيب، والفرديس من أجل إقامة كاميرات مراقبة في المنطقة لاغراض الحماية.
- الامر العسكري الاسرائيلي رقم (7549/04)، الصادر بتاريخ السادس عشر من شهر آب من العام 2004، حيث نص الامر العسكري على تقطيع أشجار في المنطقة، بحجة أنها أملاك حكومية.

سياسة الهدم الاسرائيلية في بلدة تقوع

يعاني أهالي بلدة تقوع من سياسة هدم المنازل التي يقوم بها الإسرائيليون بذريعة عدم الترخيص، ووقوع هذه المنازل في المناطق المصنفة "ج"، والتي تخضع للسيطرة الإسرائيلية الكاملة. وفيما يلي نبذة مختصرة لبعض الأحداث في البلدة، حول هدم المنازل الفلسطينية:

- بتاريخ الاول من شهر تموز من العام 2005، سلمت سلطات الاحتلال الاسرائيلي أهالي بلدة تقوع أوامر عسكرية لهدم منزلين بحجة البناء غير المرخص، بسبب وقوعها في المناطق المصنفة (ج)، وتعود ملكية هذه المنازل لكل من سامي علي حسان العروج، و عماد علي عيسى جبرين.
- في الثالث والعشرين من شهر حزيران من العام 2006، تسلم أهالي بلدة تقوع الفلسطينية أوامر عسكرية لوقف العمل والبناء لثلاث منازل فلسطينية في البلدة. وتعود ملكية المنازل لكل من عطية عابد صبح، علي أحمد حسين سليمان، وحابس إبراهيم سليمان.
- في الاول من شهر تموز من العام 2006، قامت جرافات الاحتلال الاسرائيلية بهدم بركسين في بلدة تقوع جنوب شرق بيت لحم، يعودان إلى حمد أحمد حمد البدن، وخلف أحمد حمد البدن، بحجة البناء غير المرخص لوقوعها في المناطق المصنفة "ج".
- هدمت جرافات الاحتلال الإسرائيلية في الثاني عشر من شهر أيلول من العام 2006، حظائر للحيوانات في بلدة تقوع، بحجة البناء غير المرخص، تعود إلى خليل صافي أحمد تعامرة، وإبراهيم خليل صافي تعامرة. كما أخطرت سلطات الاحتلال الإسرائيلية ثلاثة منازل أخرى في البلدة، وحظيرتين للحيوانات بحجة البناء غير المرخص، تعود ملكيتها إلى إياد إبراهيم صافي جبريل، داود مصطفى صافي جبريل، ياسر خليل مصطفى جبريل، علي خلف محمد جبريل، وسالم رشيد عوض الله أبو مفرح.
- سلمت سلطات الاحتلال الإسرائيلية في السادس والعشرين من شهر أيلول من العام 2006، علي أحمد مسلم بريجية من بلدة تقوع أمراً عسكرياً لهدم منزله بحجة البناء غير المرخص.
- سلمت سلطات الاحتلال الإسرائيلية في السادس والعشرين من شهر تشرين ثاني من العام 2006، خضر عبد الله العمور أمراً عسكرياً لهدم منزله بحجة البناء غير المرخص.
- أخطرت سلطات الاحتلال الإسرائيلية منزل المواطن خليل موسى خليل العمور في بلدة تقوع جنوب شرق بيت لحم، بحجة البناء غير المرخص.
- سلمت سلطات الاحتلال الإسرائيلية أهالي بلدة تقوع في شهر كانون ثاني من العام 2007، أمرين عسكريين لهدم منزلين في البلدة بحجة البناء غير المرخص، يعودان إلى عادل أحمد سليمان الشاعر، وإبراهيم سليمان حامد الشاعر.

ان المنازل الفلسطينية المستهدفة في بلدة تقوع الفلسطينية تقع في المناطق المصنفة 'ج' بحسب اتفاقيات أوسلو المؤقتة الثانية، الموقعة بين منظمة التحرير الفلسطينية واسرائيل في العام 1995، حيث تخضع للسيطرة الاسرائيلية الكاملة، أمنياً وإدارياً. ومن المفترض أن هذا التقسيم يكون مؤقتاً، لأنه وحسب الاتفاقية، فإن إعادة انتشار قوات الاحتلال الإسرائيلية في مناطق (ج) ونقل مسؤولية الأمن الداخلي للشرطة الفلسطينية في مناطق (ب) و(ج) ستنفذ على ثلاث مراحل، على أن تتم كل مرحلة في فترة أقصاها ستة أشهر، وتكتمل خلال 18 شهراً من تاريخ تنصيب المجلس التشريعي الفلسطيني. وخلال هذه الفترة، سيتم تحويل الصلاحيات والمسؤوليات المتعلقة بالأراضي تدريجياً إلى السلطة الوطنية الفلسطينية لتشمل مناطق الضفة الغربية وقطاع غزة، باستثناء القضايا التي سيتم التفاوض عليها في مفاوضات الحل النهائي (الحدود، المياه، القدس، المستوطنات، واللجئين). وهذا يعني أن 95٪ من مساحة الضفة الغربية وقطاع غزة كان يجب أن تنتقل للسيطرة الفلسطينية، إلا أن تعنت الحكومة الإسرائيلية، وعدم الوفاء بالتزاماتها بالاتفاقيات الموقعة، حال دون تنفيذ هذه الاتفاقيات، ولم يتم نقل الا جزء صغير من الأراضي الى السيطرة الفلسطينية.

الخطط والمشاريع التطويرية المنفذة والمقترحة في بلدة تفوع

المشاريع المنفذة

قامت بلدية تفوع بتنفيذ عدة مشاريع خلال الفترة الواقعة بين الأعوام 2005 و2008. (انظر الجدول رقم 14).

جدول 14: المشاريع التي نفذتها بلدية تفوع خلال الفترة الواقعة بين الأعوام 2005، و2008			
اسم المشروع	النوع	السنة	الجهة الممولة
إنشاء مدرسة الجرمق الأساسية	تعليمي	2007	البنك الإسلامي
إنشاء خزان مياه عام	بنية تحتية	2005	اللجنة الدولية للصليب الأحمر
تعبيد طرق بطول 1.5 كم	بنية تحتية	2008	صندوق تطوير وإقراض البلديات

المصدر: بلدية تفوع، 2010.

المشاريع المقترحة

تتطلع بلدية تفوع وبالتعاون مع مؤسسات المجتمع المدني في البلدة وسكان البلدة، إلى تنفيذ عدة مشاريع خلال الأعوام القادمة، حيث تم تطوير أفكار هذه المشاريع خلال ورشة عمل التقييم السريع بالمشاركة التي تم عقدها في البلدة والذي قام بتنفيذها معهد الأبحاث التطبيقية- القدس (أريج). وفيما يلي هذه المشاريع مرتبة حسب الأولوية من وجهة نظر المشاركين في الورشة:

1. إنشاء شبكة صرف صحي، أو معالجة المياه العادمة.
2. دعم مدخلات الإنتاج الزراعي، واستصلاح الأراضي المحاذية للمستوطنات
3. عمل مخطط هيكلي للبلدة
4. إنشاء آبار لجمع مياه الأمطار
5. إنشاء حدائق منزلية.
6. دعم مشاريع البنية التحتية.
7. إقامة مصانع داخلية للحد من البطالة.

الأولويات والاحتياجات التطويرية للبلدة

تعاني البلدة من نقص كبير في البنية التحتية والخدمات. الجدول رقم 15، يبين الأولويات والاحتياجات التطويرية للبلدة.

جدول 15: الأولويات والاحتياجات التطويرية في بلدة تقوع					
الرقم	القطاع	بحاجة ماسة	بحاجة	ليست أولوية	ملاحظات
احتياجات البنية التحتية					
1	شق، أو تعبيد طرق	*			13 كم ^
2	إصلاح/ ترميم شبكة المياه الموجودة		*		4 كم
3	توسيع شبكة المياه القديمة لتغطية مناطق جديدة		*		2 كم
4	إنشاء شبكة مياه جديدة		*		1 كم
5	ترميم / إعادة تأهيل ينابيع أو آبار جوفية			*	
6	بناء خزان مياه			*	
7	إنشاء شبكة صرف صحي	*			15 كم
8	إنشاء شبكة كهرباء جديدة		*		2 كم
9	توفير حاويات لجمع النفايات الصلبة		*		30 حاوية
10	توفير سيارات لجمع النفايات الصلبة		*		1
11	توفير مكب صحي للنفايات الصلبة			*	
الاحتياجات الصحية					
1	بناء مراكز/ عيادات صحية جديدة	*			عيادة واحدة
2	إعادة تأهيل/ ترميم مراكز/ عيادات صحية موجودة			*	
3	شراء تجهيزات طبية للمراكز أو العيادات الموجودة	*			
الاحتياجات التعليمية					
1	بناء مدارس جديدة	*			أساسية وثانوية
2	إعادة تأهيل مدارس موجودة	*			أساسية وثانوية
3	تجهيزات تعليمية	*			للمدارس الأساسية والثانوية
الاحتياجات الزراعية					
1	استصلاح أراض زراعية	*			1,500 دونم
2	إنشاء آبار جمع مياه	*			103 آبار
3	بناء حظائر/ بركسات مواشي	*			20 بركسا
4	خدمات بيطرية	*			
5	أعلاف وتبن للماشية	*			
6	إنشاء بيوت بلاستيكية	*	*		30 بيتا بلاستيكية
7	إعادة تأهيل بيوت بلاستيكية	*	*		15 بيتا بلاستيكية
8	بذور فلحة	*			
9	نباتات ومواد زراعية	*			

^ 5 كم طرق رئيسة، 6 كم طرق داخلية، و 2 كم طرق زراعية.

المراجع:

- الجهاز المركزي للإحصاء الفلسطيني (2009)، التعداد العام للسكان والمساكن والمنشآت، 2007. رام الله- فلسطين.
- سلطة المياه الفلسطينية (2009)، تزويد المياه في الضفة الغربية، 2008. رام الله- فلسطين.
- بلدية تقوع، 2010
- معهد الأبحاث التطبيقية- القدس (أريج) (2008-2009)، قاعدة بيانات وحدة نظم المعلومات الجغرافية والاستشعار عن بعد. بيت لحم- فلسطين.
- معهد الأبحاث التطبيقية- القدس (أريج) (2009)، قاعدة بيانات وحدة مراقبة التحضر للعام 2009. بيت لحم- فلسطين.
- وزارة التربية والتعليم العالي (2009/2008)، بيانات مديرية التربية والتعليم - محافظة بيت لحم، قاعدة بيانات المدارس. بيت لحم- فلسطين.
- وزارة الزراعة الفلسطينية (MOA) (2008/2007)، بيانات مديرية زراعة محافظة بيت لحم. بيت لحم- فلسطين.